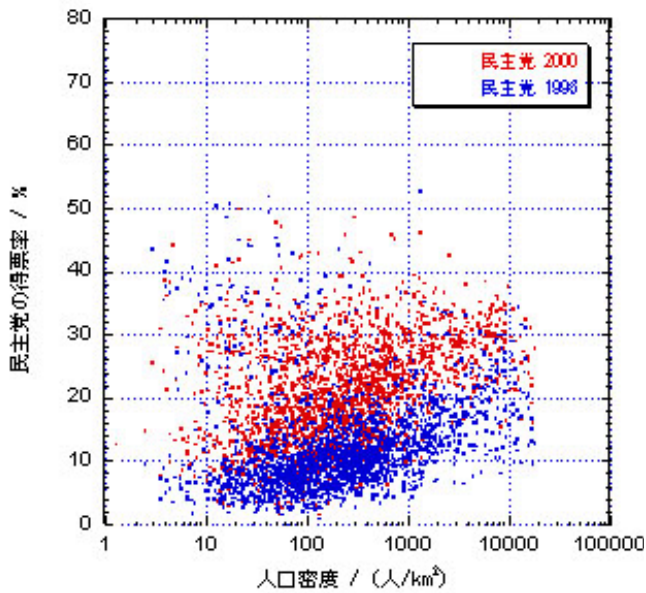
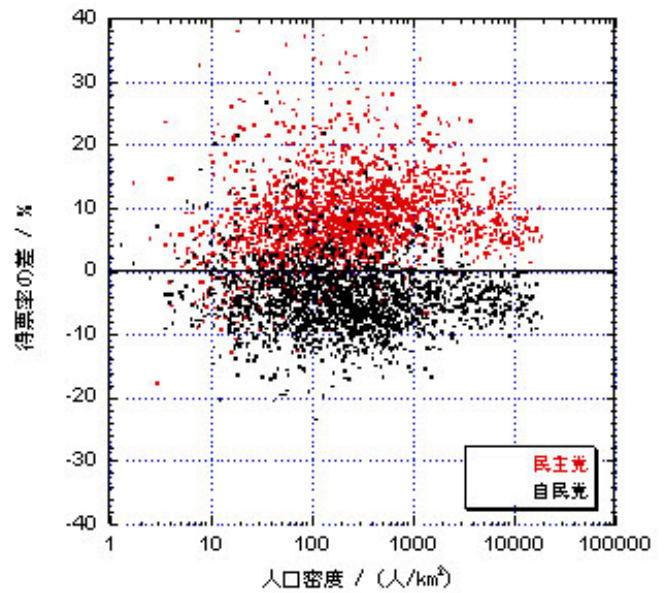


図3-1: 民主党に対する (a) 2000年衆院選, 1996年衆院選の得票率と人口密度の相関, (b) 2000年衆院選の得票率と1996年衆院選の得票率の差と人口密度との相関, (c) 2000年衆院選の得票率と1996年衆院選の得票率の差のデジタル・マップ。

(a) 民主党の得票率：2000, 1996 (全市町村)



(b) 得票率の差：2000 - 1996 (全市町村)



(c) 民主党：得票率の差：2000 - 1996

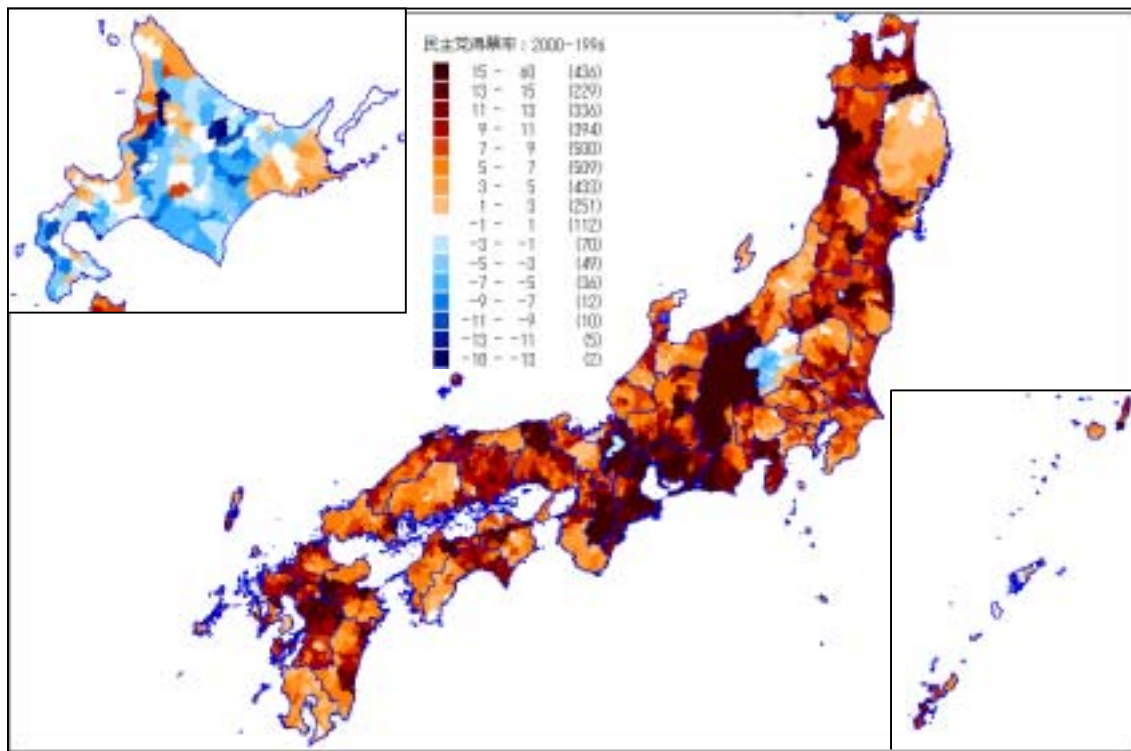
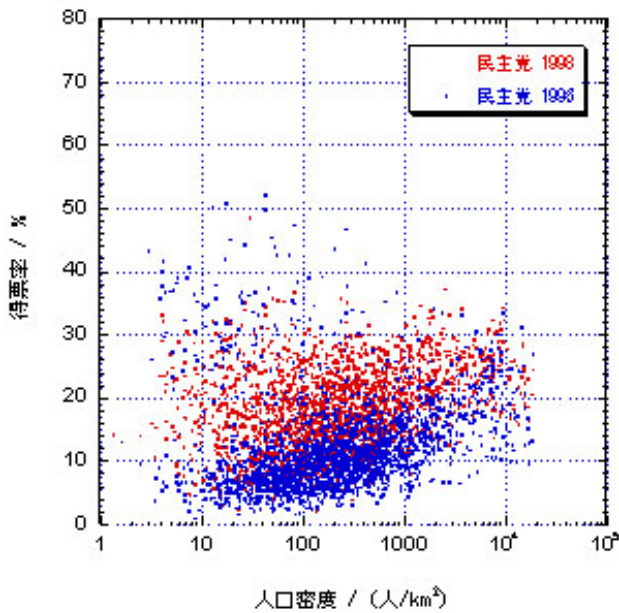
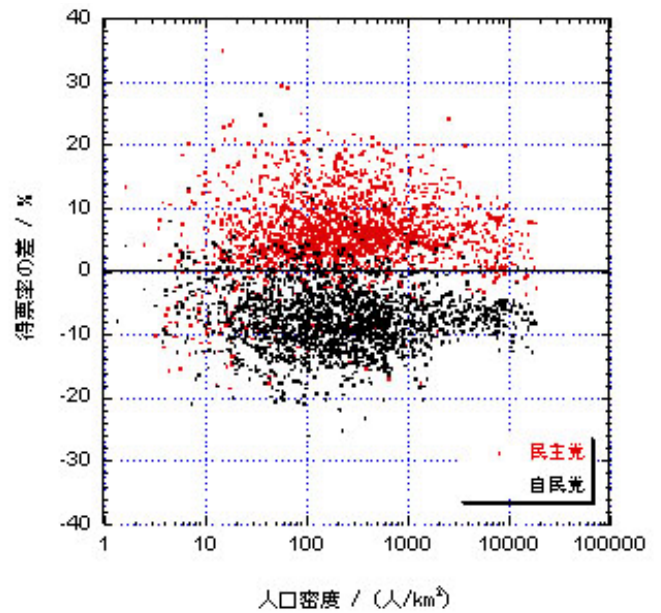


図3-2: 民主党に対する (a) 1998年参院選, 1996年衆院選の得票率と人口密度の相関, (b) 1998年参院選の得票率と1996年衆院選の得票率の差と人口密度との相関, (c) 1998年参院選の得票率と1996年衆院選の得票率の差のデジタル・マップ。

(a) 民主党の得票率: 1998, 1996 (全市町村)



(b) 得票率の差: 1998 - 1996 (全市町村)



(c) 民主党: 得票率の差: 1998 - 1996

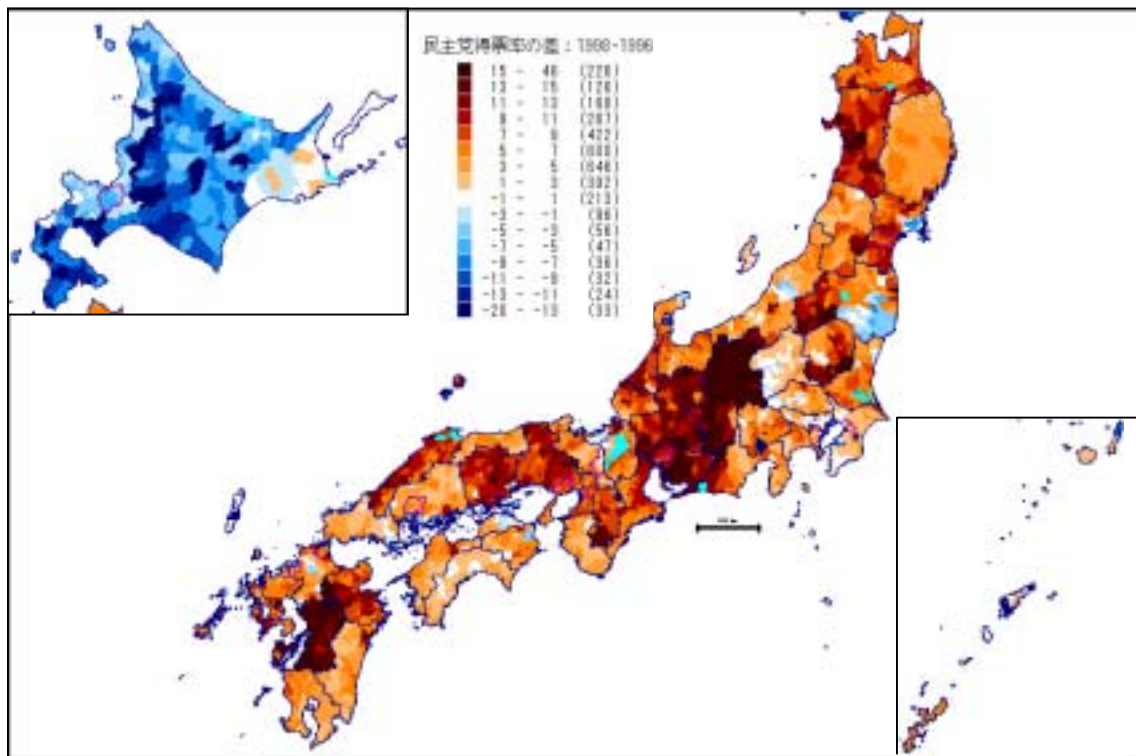
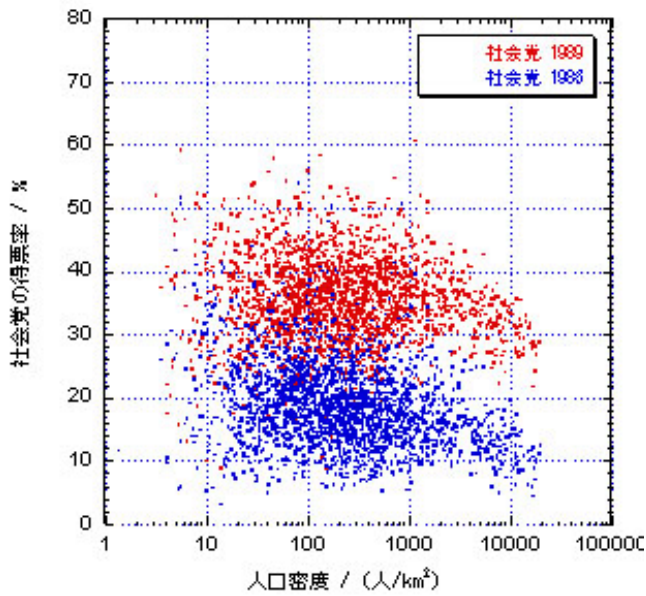
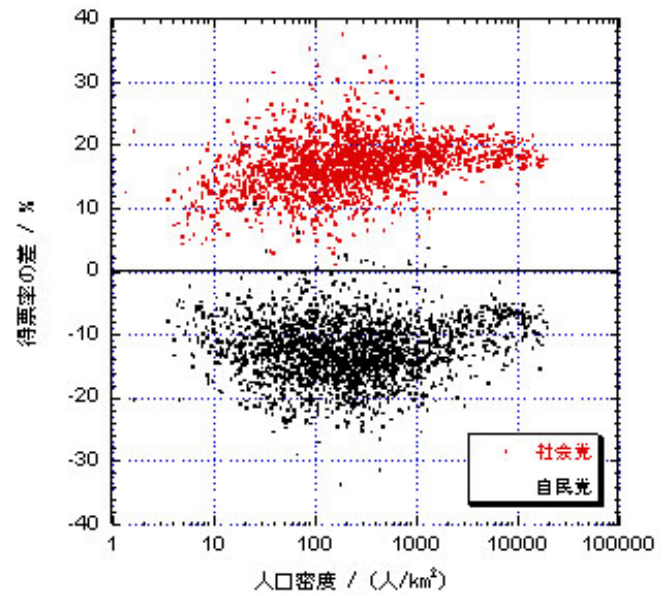


図3-3: 社会党に対する (a) 1989年参院選, 1986年参院選の得票率と人口密度の相関, (b) 1989年参院選の得票率と1986年参院選の得票率の差と人口密度との相関, (c) 1989年参院選の得票率と1986年参院選の得票率の差のデジタル・マップ。

(a) 社会党の得票率: 1989, 1986 (全市町村)



(b) 得票率の差: 1989 - 1986 (全市町村)



(c) 社会党: 得票率の差: 1989 - 1986

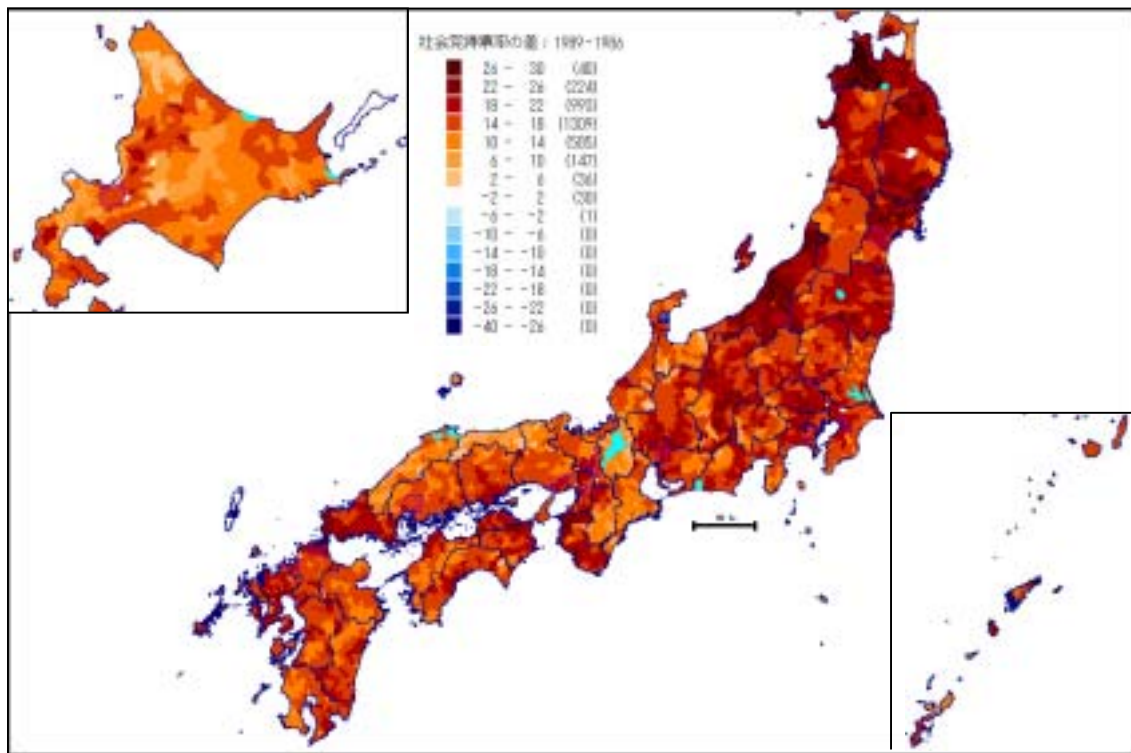
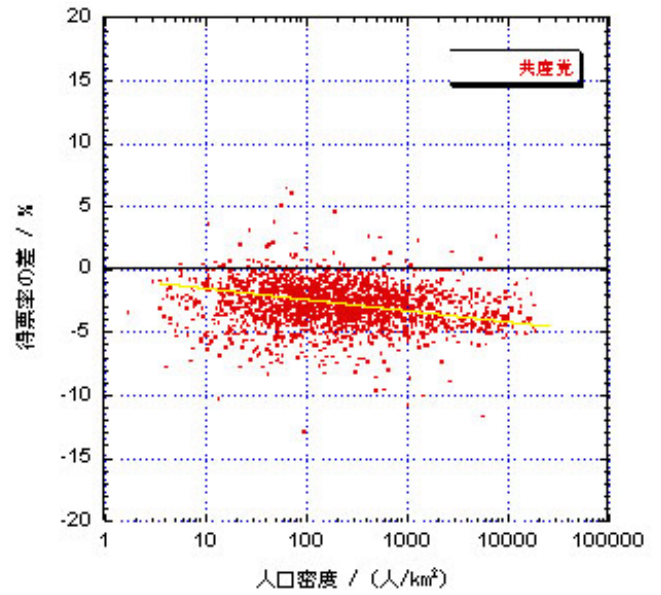
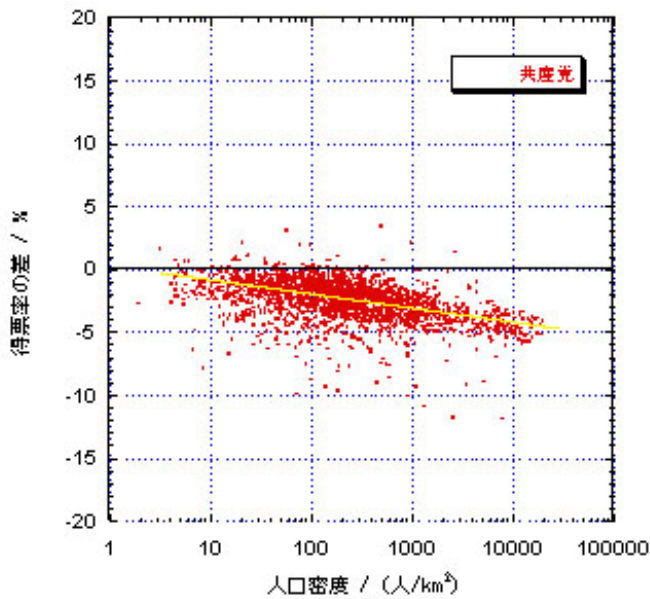


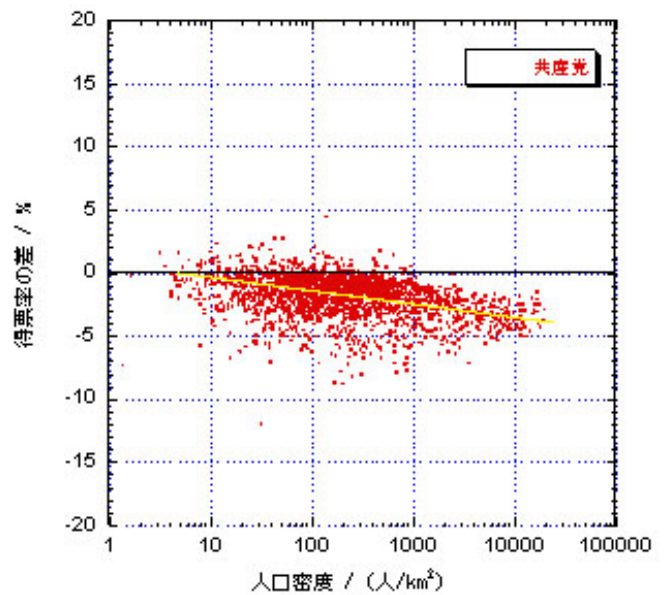
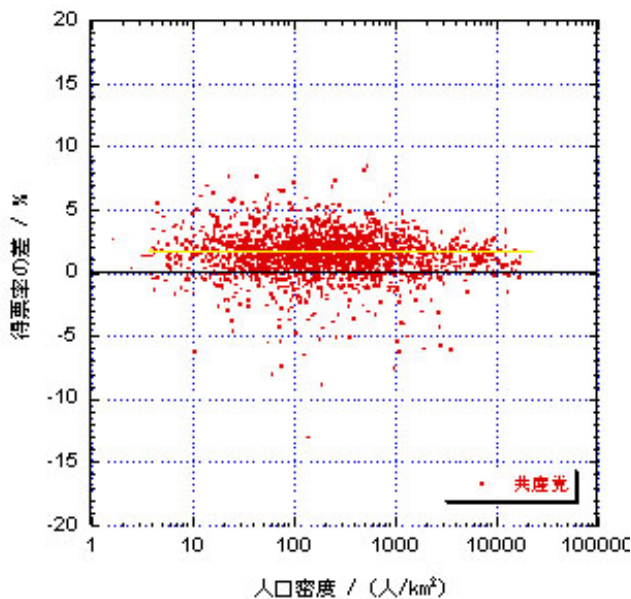


図3-4: 共産党に対する (a) 2001年参院選の得票率と2000年衆院選の得票率の差と成人の平均年齢との相関, (b) 2000年衆院選の得票率と1998年衆院選の得票率の差と成人の平均年齢との相関, (c) 1998年参院選の得票率と1996年衆院選の得票率の差と成人の平均年齢との相関, (d) 1989年参院選の得票率と1986年参院選の得票率の差と成人の平均年齢との相関。

(a) 共産党得票率の差：2001 - 2000 (全市町村) (b) 共産党得票率の差：2000 - 1998 (全市町村)



(d) 共産党得票率の差：1998 - 1996 (全市町村) (c) 共産党得票率の差：1989 - 1986 (全市町村)



第 18 回シンポジウム資料  
2001 年参院選結果のデジタル・マップ分析

---

**Topographic Analysis for Results of Election  
(House of Councilor) in 2001**

2001年9月10日発行

21世紀政策研究所  
*The 21st Century Public Policy Institute*

〒100 0004

東京都千代田区大手町1-6-1大手町ビル

電話 : 03-3201-1951

ファクス : 03-3201-1978

Email : [mail@21ppi.org](mailto:mail@21ppi.org)

URL : <http://www.21ppi.org/>