

# 「働き方改革推進支援助成金」 労働時間短縮・年休促進支援コースのご案内

令和2年4月1日から、中小企業に、**時間外労働の上限規制が適用されています。**  
このコースは、生産性を向上させ、労働時間の縮減や年次有給休暇の促進に向けた環境整備に取り組む中小企業事業主の皆さまを支援します。ぜひご活用ください。

## 課題別にみる助成金の活用事例

企業の  
課題

新たに機械・設備を導入して、生産性を向上させたい！

始業・終業時刻を手書きで記録しているが、管理上のミスが多い！

業務上の無駄な作業を見直したいが、何をすればいいかわからない！

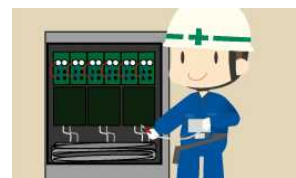
助成金  
による  
取り組み

労働能率を増進するために設備・機器などを導入

労務管理用機器や、ソフトウェアを導入

外部の専門家によるコンサルティングを実施

改善の  
結果



新たな機器・設備を導入して使用できるようになったところ、実際に労働能率が増進し、時間当たりの生産性が向上した。



記録方法を台帳からICカードに切り替えたことで、始業・終業時刻を正確に管理できるようになり、業務量の平準化につながった。



専門家のアドバイスで業務内容を抜本的に見直すことができ、効率的な業務体制などの構築につながった。

**生産性の向上を図ることで、働きやすい職場づくりが可能に!!**

助成内容について詳しくは、裏面をご参照ください。



ご不明な点やご質問がございましたら、企業の所在地を管轄する  
都道府県労働局 雇用環境・均等部 または 雇用環境・均等室にお尋ねください。

▶労働局の所在地一覧

<http://www.mhlw.go.jp/kouseiroudoushou/shozaiannai/roudoukyoku/>



▶働き方改革関連法の詳細は、「働き方改革」特設サイトへ

<https://www.mhlw.go.jp/hatarakikata/>



働き方改革 厚労省 検索

# 労働時間短縮・年休促進支援コースの助成内容

## 対象事業主

以下のいずれにも該当する事業主です。

1. 労働者災害補償保険の適用を受ける中小企業事業主(※1)であること。
2. 年5日の年次有給休暇の取得に向けて就業規則等を整備していること。
3. 交付申請時点で、右記「成果目標」①から③の設定に向けた条件を満たしていること。

(※1)中小企業事業主の範囲

AまたはBの要件を満たす企業が中小企業になります。

業種	A 資本または出資額	B 常時使用する労働者
小売業 (飲食店を含む)	5,000万円以下	50人以下
サービス業	5,000万円以下	100人以下
卸売業	1億円以下	100人以下
その他の業種	3億円以下	300人以下

## 支給対象となる取り組み ～いずれか1つ以上を実施～

- ① 労務管理担当者に対する研修(※2)
- ② 労働者に対する研修(※2)、周知・啓発
- ③ 外部専門家によるコンサルティング
- ④ 就業規則・労使協定等の作成・変更
- ⑤ 人材確保に向けた取り組み
- ⑥ 労務管理用ソフトウェア、労務管理用機器、デジタル式運行記録計の導入・更新(※3)
- ⑦ 労働能率の増進に資する設備・機器などの導入・更新(※3)

(※2) 研修には、業務研修も含まれます。

(※3) 原則として、パソコン、タブレット、スマートフォンは対象となりません。

## ご利用の流れ

「交付申請書」を、最寄りの労働局雇用環境・均等部(室)に提出(締切: **11月30日(火)**)

交付決定後、提出した計画に沿って取組を実施(事業実施は、**令和4年1月31日(月)まで**)

労働局に**支給申請**(締切: **2月10日(木)**)

申請書の記載例を掲載している「申請マニュアル」や「申請様式」は、こちらからダウンロードできます。

電子申請システムによる申請も可能です。詳しくはこちら(<https://jgrants.go.jp/>)



## 成果目標

以下の「成果目標」から1つ以上を選択の上、達成を目指して取り組みを実施してください。

- ① 全ての対象事業場において、月60時間を超える36協定の時間外・休日労働時間数を縮減させること。
  - ・時間外労働と休日労働の合計時間数を月60時間以下に設定
  - ・時間外労働と休日労働の合計時間数を月60時間を超え月80時間以下に設定
- ② 交付要綱で規定する特別休暇(病気休暇、教育訓練休暇、ボランティア休暇、新型コロナウイルス感染症対応のための休暇、不妊治療のための休暇)のいずれか1つ以上を全ての対象事業場に新たに導入すること。
- ③ 時間単位の年次有給休暇制度を、全ての対象事業場に新たに導入させること。

- 上記の成果目標に加えて、指定する労働者の時間当たりの賃金額を3%以上または、5%以上で賃金引き上げを行うことを成果目標に加えることができます。

## 支給額

上記「成果目標」の達成状況に応じて、支給対象となる取り組みの実施に要した経費の一部を支給します。

助成額	以下のいずれか低い額
	I 以下1~3の上限額および4の加算額の <b>合計額</b> II 対象経費の合計額×補助率3/4(※4)

(※4) 常時使用する労働者数が30人以下かつ、支給対象の取り組みで⑥から⑦を実施する場合で、その所要額が30万円を超える場合の補助率は4/5

### 【Iの上限額】

1. 成果目標①の上限額

事業実施後に設定する時間外労働と休日労働の合計時間数	事業実施前の設定時間数	
	現に有効な36協定において、時間外労働と休日労働の合計時間数を月80時間を超えて設定している事業場	現に有効な36協定において、時間外労働と休日労働の合計時間数を月60時間を超えて設定している事業場
時間外労働と休日労働の合計時間数を月60時間以下に設定	100万円	50万円
時間外労働と休日労働の合計時間数を月60時間を超え、月80時間以下に設定	50万円	—

2. 成果目標②達成時の上限額: 50万円
3. 成果目標③達成時の上限額: 50万円
4. 賃金引き上げの達成時の加算額

引き上げ人数	1~3人	4~6人	7~10人	11人~30人
3%以上引き上げ	15万円	30万円	50万円	1人当たり5万円(上限150万円)
5%以上引き上げ	24万円	48万円	80万円	1人当たり8万円(上限240万円)