

Keidanren
Policy & Action

One1%club

2017年度 社会貢献活動実績調査結果

I. 社会貢献活動支出調査

II. 社会貢献活動に関する制度・意識調査

2018年11月13日

一般社団法人 日本経済団体連合会

1% (ワンパーセント) クラブ

はじめに

経団連ならびに1%（ワンパーセント）クラブでは、1991年から毎年、会員企業を対象に「社会貢献活動実績調査」を行っている。調査を通じて社会貢献活動の実態を把握し、今後の方向性を検討するのに役立つ情報を提供してきた。あわせて、企業の取り組みを広く発信することで、社会からの理解と共感を得ることに努めてきた。

今回の調査では、企業の社会貢献活動に関する次のような特徴がみられた。

2017年度の社会貢献活動支出額は回答企業全体で1,997億円に上り、1社平均では5億9,300万円と昨年に続き調査開始以来2番目の高水準となった。持続可能な開発目標（SDGs）や東京オリンピック・パラリンピックへの対応のほか、経常利益の増加が支出の下支えになったものと思われる。

また、経常利益の増加を受け、経常利益に対する社会貢献活動支出額の比率は0.89%となった。一方で、売上高比は0.09%であり、売上高比の推移を見ると各年の平均値は0.12%と、経常利益比に比べ年ごとの変動幅は小さい。経常利益を支出額の指標とする考え方には社会への利益還元という側面があるが、利益の変動に関わらず、企業規模に応じて社会貢献活動を継続・積極的に行う傾向が強くなっている。社会貢献活動支出額を決める際に各社が何を指標としているか、今後、調査することとしたい。

社会貢献活動に関する制度・意識においては、社員の社会貢献活動を支援する企業は87%と、高水準を維持した。支援の理由として、地域社会の維持・発展とともに企業イメージの向上を挙げる回答が増加しており、企業活動への影響を意識している傾向がうかがえる。

NPO等の非営利組織との関係では、接点を持つ企業の割合は着実に増加している。連携の際に重視する点として、自社の基本方針や重点分野との一致、ミッションへの共感といった、企業方針との整合に関わる項目を挙げる企業が増加している。また、今後企業が連携する上でNPO・NGO等にとっての課題として、ニーズの把握と新規事業の開発、賛同者の巻き込み、取り組みの発信という、社会に働きかける一連のプロセスにおける団体の強みに関連する項目への回答が増加した。以前は上位にあったガバナンス関係の回答が前回調査から若干減少していることを鑑みると、ガバナンス体制の充足のみならず、団体の強みも発揮してほしいという、企業の非営利組織に対する高い期待が伺える。

経団連ならびに1%クラブでは、今回の調査結果を広く会員企業や社会に発信するとともに、企業の社会貢献活動をめぐる諸課題について、引き続き議論を深めて参りたい。

2018年11月13日

一般社団法人 日本経済団体連合会

企業行動・CSR委員会 委員長

三宅 占二

企業行動・CSR委員会 委員長、1%クラブ会長

二宮 雅也

企業行動・CSR委員会 委員長

津賀 一宏

目 次

[ページ]

目 次

調査実施要領

I. 社会貢献活動支出調査結果	1
1. 社会貢献活動支出額	2
2. 指標毎に見る社会貢献活動支出額	6
3. 要素別・種類別の社会貢献活動実施状況	12
II. 社会貢献活動に関する制度・意識調査	16
1. 社内における社会貢献活動の位置づけ	16
2. 社員の社会貢献活動に対する支援状況	17
3. プロボノの活動に関する取り組み	20
4. 企業と非営利組織との連携	21

調査実施要領

1. 調査目的：

企業の社会貢献活動を巡る動向を分析し、広く社会に公表するとともに、企業の取り組みをより一層推進するための諸課題を示す。

2. 調査内容：

- (1) 経団連ならびに1%クラブでは、1991年より毎年、社会貢献活動実績調査を実施し、結果を公表している。
- (2) 本年は、以下の調査を実施した。

- I. 社会貢献活動支出調査（毎年実施）
 - II. 社会貢献活動に関する制度・意識調査（3年ごとの調査）

3. 担当委員会：企業行動・CSR委員会、1%クラブ

4. 調査期間：2018年6月～8月

5. 調査対象：経団連会員企業および1%クラブ法人会員企業等（計1,394社）

6. 回答企業数：

I. 社会貢献活動支出調査 337社・グループ（回答率：24.1%）
※このうち連結グループとしての支出調査回答が139件あり、これら139グループの連結対象企業を含めると約13,400社の実績を反映。

II. 社会貢献活動に関する制度・意識調査
353社・グループ（回答率：25.3%）

I. 社会貢献活動支出調査結果（回答社数：337社・グループ）

【支出調査について】

1. 「支出調査」は、企業の社会貢献活動に係る支出額（「社会貢献活動支出額」）を調査・分析するものであり、1991年の調査開始より毎年度、把握している。
2. 本調査における「社会貢献活動支出額（※1）」とは、
 - （1）各種寄付（金銭寄付（※2）、現物寄付、施設開放、従業員派遣等の各項目を金額換算したものの合計）
 - （2）自主プログラム（各社が独自に、またはNPO等との協働等により実施した社会貢献プログラム）に関する支出の合計からなる。
なお、本年度は、災害被災地支援関連支出については（1）（2）の一部を含めて調査を行った。

- ※1 会計上広告・宣伝費等で処理されていても、実質は社会貢献活動と企業が認識している支出を含む。
- ※2 税法上免税とされているか否かに関わらず、社会貢献を目的とした寄付金。
経団連では、政治寄付を社会貢献と位置付けていることから、2003年度以降の寄付金には「政治寄付」を含んでいる。

【計算値における注意事項】

- ・ 活動支出額の総額のみを回答し、内訳を非公開とする企業や、活動支出額のうち厳密に分類しきれない活動を有する企業があることから、社会貢献活動支出の総額と内訳の合計は完全に一致しない。
- ・ 集計にあたっては、実際の値を四捨五入してから比率を求める過程で、わずかな誤差が発生している場合がある。
- ・ 構成比は小数点以下1位で四捨五入しているため、合計が100%にならない場合がある。
- ・ 前年度以前の数値は、当該年度調査結果からの抜粋であり、本年度調査で過去に遡及して調査しているわけではない。

1. 社会貢献活動支出額

- ◆ 企業の社会貢献活動に係る支出合計額は1,997億円、1社平均支出額は前年度比0.7%減の5億9,300万円と、昨年に続き調査開始以来2番目と高水準となった。
- ◆ 持続可能な開発目標（SDGs）や東京オリンピック・パラリンピックへの対応のほか、経常利益の増加（p7参照）が支出の下支えになったものと思われる。
- ◆ 2016年度・2017年度に連続して回答した265社の動向を見ると、支出額を増やした企業、減らした企業がほぼ半数となった。昨年度は増加した企業が約3分の2にのぼっていたが、平均支出額は微減に留まっている。

(1) 社会貢献活動支出合計額と1社平均支出額

図表1： 社会貢献活動支出合計額・1社平均支出額

	90年度 (254社)	91年度 (350社)	92年度 (381社)	93年度 (398社)	94年度 (404社)	95年度 (367社)
合計額	1,113億円	1,838億円	1,670億円	1,494億円	1,542億円	1,454億円
1社平均	4億3800万円	5億2500万円	4億3800万円	3億7500万円	3億8200万円	3億9600万円
対前年度	—	19.9%増	16.6%減	14.4%減	1.9%増	3.7%増

	96年度 (405社)	97年度 (376社)	98年度 (360社)	99年度 (309社)	00年度 (323社)	01年度 (342社)
合計額	1,620億円	1,557億円	1,376億円	1,246億円	1,345億円	1,170億円
1社平均	4億0000万円	4億1400万円	3億8200万円	4億0300万円	4億1600万円	3億4200万円
対前年度	1.0%増	3.5%増	7.7%減	5.5%増	3.2%増	17.8%減

	02年度 (316社)	03年度 (369社)	04年度 (430社)	05年度 (408社)	06年度 (393社)	07年度 (385社)
合計額	1,190億円	1,232億円	1,508億円	1,444億円	1,786億円	1,802億円
1社平均	3億7700万円	3億3400万円	3億5100万円	3億5400万円	4億5400万円	4億6800万円
対前年度	10.2%増	11.4%減	5.1%増	0.9%増	28.2%増	3.1%増

	08年度 (391社)	09年度 (348社)	10年度 (407社)	11年度 (431社)	12年度 (397社)	13年度 (360社)
合計額	1,818億円	1,533億円	1,567億円	2,460億円	1,771億円	1,735億円
1社平均	4億6500万円	4億4100万円	3億8500万円	5億7100万円	4億4600万円	4億8200万円
対前年度	0.6%減	5.2%減	12.7%減	48.3%増	21.9%減	8.1%増

	14年度 (357社)	15年度 (334社)	16年度 (343社)	17年度 (337社)
合計額	1,751億円	1,804億円	2,049億円	1,997億円
1社平均	4億9000万円	5億4000万円	5億9700万円	5億9300万円
対前年度	1.7%増	10.2%増	10.6%増	0.7%減

※ ()内の社数は有効回答企業数。

<参考> [うち1%クラブ法人会員]

	90年度 (114社)	91年度 (152社)	92年度 (194社)	syakaik (183社)	94年度 (211社)	95年度 (183社)
合計額	881億円	1,427億円	1,405億円	1,240億円	1,257億円	1,153億円
1社平均	7億7300万円	9億3900万円	7億2400万円	6億7800万円	5億9600万円	6億3000万円
対前年度	—	21.5%増	22.9%減	6.4%減	12.1%減	5.7%増

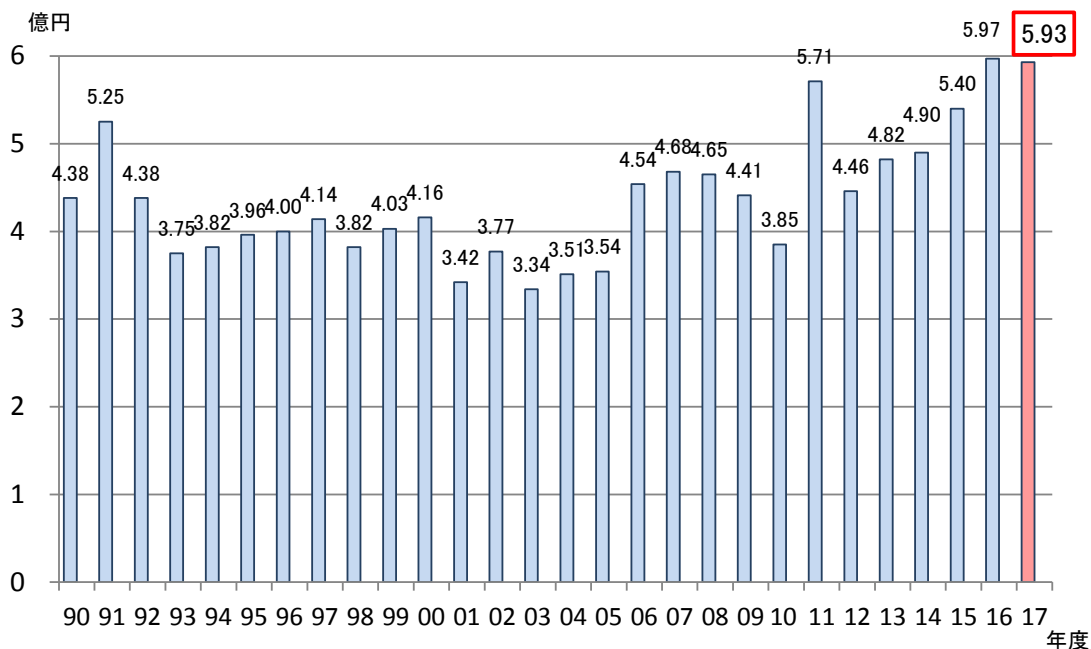
	96年度 (188社)	97年度 (185社)	98年度 (173社)	99年度 (115社)	00年度 (167社)	01年度 (146社)
合計額	1,272億円	1,294億円	1,119億円	792億円	1,179億円	996億円
1社平均	6億7700万円	6億9900万円	6億4700万円	6億8900万円	7億0600万円	6億8200万円
対前年度	7.5%増	3.2%増	7.4%減	6.5%増	2.5%増	3.4%減

	02年度 (143社)	03年度 (146社)	04年度 (147社)	05年度 (142社)	06年度 (138社)	07年度 (144社)
合計額	925億円	1,030億円	1,141億円	1,151億円	1,344億円	1,407億円
1社平均	6億4700万円	7億0500万円	7億7600万円	8億1100万円	9億7400万円	9億7700万円
対前年度	5.1%減	9.0%増	10.1%増	4.5%増	20.1%増	0.3%増

	08年度 (140社)	09年度 (122社)	10年度 (143社)	11年度 (138社)	12年度 (134社)	13年度 (133社)
合計額	1,338億円	1,107億円	1,256億円	1,710億円	1,359億円	1,372億円
1社平均	9億5600万円	9億0700万円	8億7800万円	12億3900万円	10億1400万円	10億3100万円
対前年度	2.1%減	5.1%減	3.2%減	41.1%増	18.2%減	1.7%増

	14年度 (124社)	15年度 (129社)	16年度 (128社)	17年度 (124社)
合計額	1,363億円	1,364億円	1,511億円	1,451億円
1社平均	10億9900万円	10億5700万円	11億8000万円	11億7000万円
対前年度	6.6%増	3.8%減	11.6%増	0.8%減

図表 2 : 社会貢献活動支出額（1社平均）の推移



図表 3 : 2015年度・2016年度連続回答企業（265社）の社会貢献活動支出額

	16年度 (272社)	17年度 (265社)
合計額	1,956億円	1,895億円
1社平均	7億1900万円	7億1500万円
対前年度	14.7%増	0.6%減

前年度比で増加	123社	46.4%
前年度比で減少	145社	54.7%
変化なし	1社	0.4%

(参考) 2015年度・2016年度では増加企業の割合が65% (176社)、減少が35% (95社)。

図表 4 : 連結で回答を行なった企業グループの社会貢献活動支出額

	06年度 (36グループ)	07年度 (42グループ)	08年度 (44グループ)	09年度 (45グループ)	10年度 (91グループ)	11年度 (131グループ)
連結で回答した 企業の割合	9.2%	10.9%	11.3%	12.9%	22.4%	30.4%
合計額	529億円	499億円	652億円	459億円	569億円	1,200億円
1グループ平均	14億6900万円	11億8800万円	14億8200万円	10億2000万円	6億2500万円	9億1600万円
対前年度	30.0%増	19.1%減	24.7%増	31.2%減	38.7%減	46.6%増

	12年度 (129グループ)	13年度 (127グループ)	14年度 (134グループ)	15年度 (129グループ)	16年度 (134グループ)	17年度 (139グループ)
連結で回答した 企業の割合	32.5%	35.3%	37.5%	38.6%	39.1%	41.2%
合計額	892億円	942億円	976億円	1,038億円	1,230億円	1,364億円
1グループ平均	6億9100万円	7億4200万円	7億2800万円	8億0400万円	9億1800万円	9億8100万円
対前年度	24.6%減	7.4%増	1.9%減	10.4%増	14.2%増	6.9%増

<参考> [うち1%クラブ法人会員]

	06年度 (17グループ)	07年度 (21グループ)	08年度 (19グループ)	09年度 (21グループ)	10年度 (33グループ)	11年度 (43グループ)
連結で回答した 企業の割合	12.3%	14.6%	13.6%	17.2%	23.1%	31.2%
合計額	379億円	421億円	451億円	339億円	508億円	818億円
1グループ平均	22億2900万円	20億0500万円	23億7400万円	16億1400万円	15億3800万円	19億0100万円
対前年度	27.2%増	10.0%減	18.4%増	32.0%減	4.7%減	23.6%増

	12年度 (50グループ)	13年度 (47グループ)	14年度 (47グループ)	15年度 (49グループ)	16年度 (51グループ)	17年度 (54グループ)
連結で回答した 企業の割合	37.3%	35.3%	36.4%	14.7%	14.9%	16.0%
合計額	721億円	806億円	823億円	834億円	963億円	1,019億円
1グループ平均	14億4100万円	17億1600万円	17億5100万円	17億0200万円	18億8700万円	18億8800万円
対前年度	24.2%減	19.1%増	2.0%増	2.8%減	10.9%増	0.1%増

(2) 海外グループ会社による支出額 (該当社数: 58社)

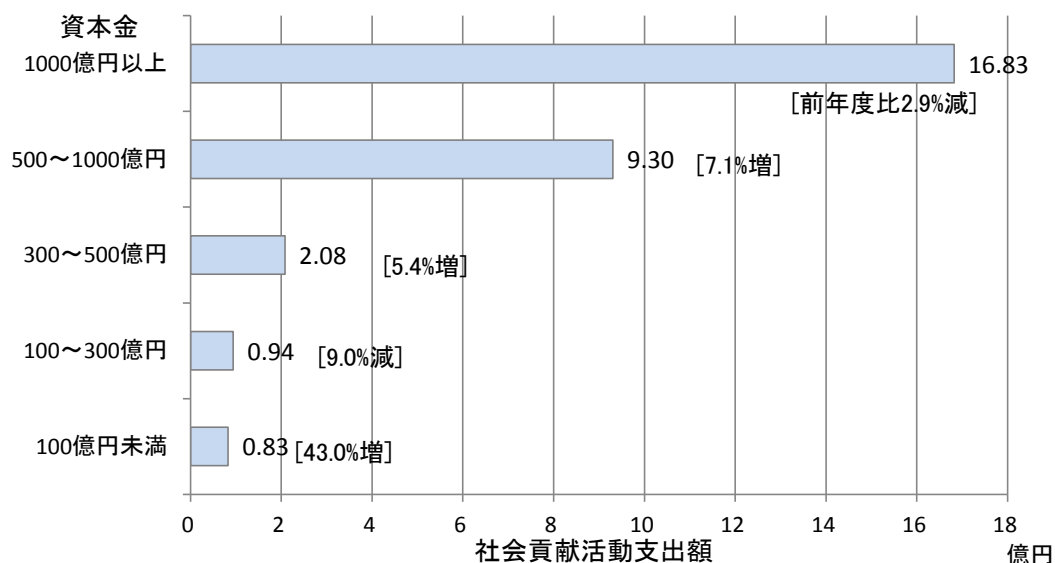
図表 5 : 海外グループ会社の支出額

該当企業グループの 社会貢献活動支出総額(a)	うち海外グループ会社による 支出総額(b)	比率(b/a: 加重平均)
1813億4100万円	338億2900万円	18.7%
1グループ平均(a/58)	1グループ平均(b/58)	各社比率の単純平均
31億2700万円	5億8300万円	29.0%

2. 指標毎に見る社会貢献活動支出額

(1) 資本金階層別

図表6： 2017年度の資本金階層別の社会貢献活動支出額（1社平均）



図表7： 資本金階層別の社会貢献活動支出額および合計額に占める比率、1社平均支出額

	08年度	09年度	10年度	11年度	12年度	13年度	14年度	15年度	16年度	17年度	前年度比
1,000億円以上	78社	72社	75社	87社	83社	80社	81社	80社	75社	73社	
支出額	1039億円	939億円	967億円	1497億円	1106億円	993億円	1122億円	1179億円	1300億円	1228億円	
比率	57.2%	61.3%	61.7%	60.9%	62.5%	57.2%	61.8%	65.4%	63.4%	61.5%	
1社平均	13.32億円	13.04億円	12.89億円	17.21億円	13.32億円	12.41億円	13.86億円	14.74億円	17.33億円	16.83億円	2.9%減
500～1000億円	56社	50社	54社	57社	59社	55社	51社	48社	49社	48社	
支出額	243億円	273億円	282億円	479億円	379億円	432億円	330億円	356億円	426億円	447億円	
比率	13.4%	17.8%	18.0%	19.5%	21.4%	24.9%	18.8%	19.7%	20.8%	22.4%	
1社平均	4.34億円	5.46億円	5.22億円	8.40億円	6.42億円	7.86億円	6.46億円	7.41億円	8.68億円	9.30億円	7.1%増
300～500億円	44社	36社	39社	44社	38社	31社	33社	34社	36社	35社	
支出額	231億円	55億円	71億円	97億円	56億円	44億円	60億円	61億円	71億円	73億円	
比率	12.7%	3.6%	4.5%	3.9%	3.2%	2.5%	3.3%	3.4%	3.5%	3.7%	
1社平均	5.25億円	1.53億円	1.82億円	2.20億円	1.48億円	1.41億円	1.81億円	1.80億円	1.98億円	2.08億円	5.4%増
100～300億円	100社	98社	115社	108社	102社	98社	96社	89社	90社	86社	
支出額	165億円	109億円	117億円	209億円	107億円	113億円	97億円	94億円	93億円	81億円	
比率	9.1%	7.1%	7.5%	8.5%	6.0%	6.5%	5.4%	5.2%	4.6%	4.1%	
1社平均	1.65億円	1.11億円	1.02億円	1.94億円	1.04億円	1.15億円	1.01億円	1.05億円	1.04億円	0.94億円	9.0%減
100億円未満	106社	86社	117社	128社	107社	88社	89社	77社	89社	90社	
支出額	54億円	62億円	66億円	89億円	57億円	33億円	59億円	35億円	52億円	75億円	
比率	3.0%	4.0%	4.2%	3.6%	3.2%	1.9%	3.3%	1.9%	2.5%	3.7%	
1社平均	0.51億円	0.72億円	0.56億円	0.70億円	0.53億円	0.37億円	0.67億円	0.46億円	0.58億円	0.83億円	43.0%増
未回答	7社	6社	7社	7社	8社	8社	7社	6社	4社	5社	
支出額	87億円	96億円	64億円	89億円	67億円	120億円	83億円	79億円	107億円	94億円	
比率	4.8%	6.3%	4.1%	3.6%	3.8%	6.9%	4.6%	4.4%	5.2%	4.7%	
1社平均	12.43億円	16.00億円	9.14億円	12.71億円	8.31億円	15.06億円	11.84億円	13.24億円	26.86億円	18.74億円	30.2%減
合計	391社	348社	407社	431社	397社	360社	357社	334社	343社	337社	
支出額	1818億円	1533億円	1567億円	2460億円	1771億円	1735億円	1751億円	1804億円	2049億円	1997億円	

(2) 経常利益・税引前利益、売上高別

①利益動向

図表8： 1社平均の経常利益額、税引前利益額

	08年度	09年度	10年度	11年度	12年度
経常利益額 1社平均	178億7800万円 (375社)	275億6300万円 (341社)	371億7500万円 (395社)	409億0600万円 (421社)	455億5700万円 (390社)
対前年度	61.7%減	54.2%増	34.9%増	10.0%増	11.4%増
税引前利益額 1社平均	51億9100万円 (373社)	237億8200万円 (334社)	294億6700万円 (393社)	350億1400万円 (415社)	377億7900万円 (387社)
対前年度	89.3%減	358.1%増	23.9%増	18.8%増	7.9%増

	13年度	14年度	15年度	16年度	17年度
経常利益額 1社平均	635億7600万円 (349社)	664億9800万円 (344社)	728億2700万円 (322社)	603億5800万円 (323社)	752億4700万円 (315社)
対前年度	39.6%増	4.6%増	9.5%増	17.1%減	24.7%増
税引前利益額 1社平均	649億3900万円 (347社)	672億6400万円 (344社)	672億5200万円 (327社)	631億2300万円 (331社)	899億8600万円 (327社)
対前年度	71.9%増	3.6%増	0.0%減	6.1%減	42.6%増

[連結回答企業グループのみ]

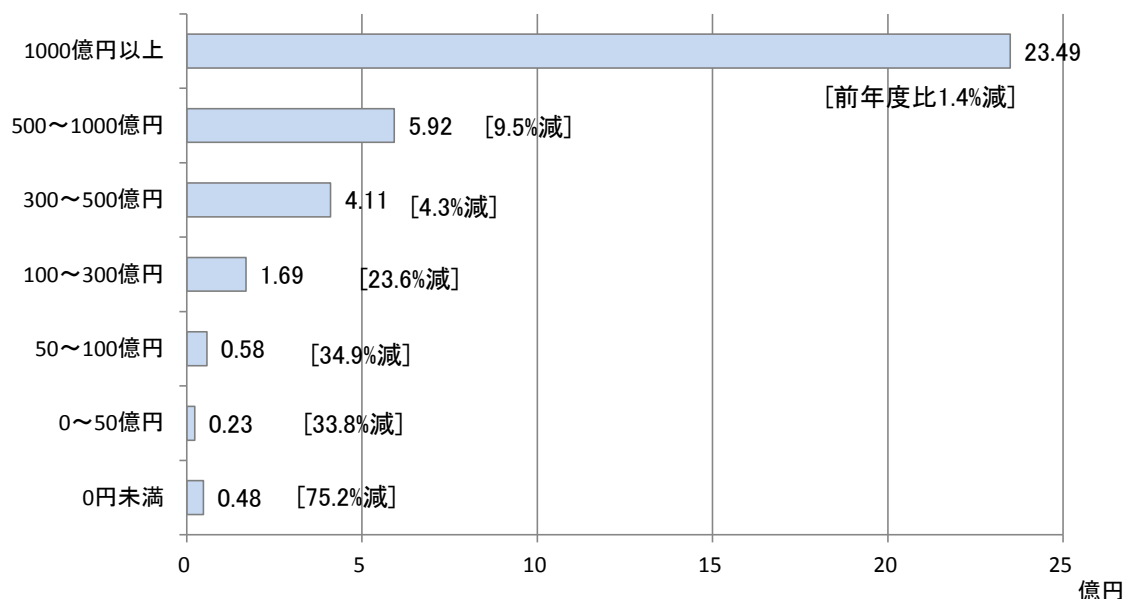
	13年度	14年度	15年度	16年度	17年度
経常利益額 1グループ平均	945億3100万円 (120グループ)	1025億6300万円 (126グループ)	1145億7900万円 (118グループ)	912億2700万円 (123グループ)	1170億3300万円 (122グループ)
対前年度	30.4%増	5.0%増	6.3%減	20.4%減	28.3%増
税引前利益額 1グループ平均	997億3900万円 (123グループ)	1025億6600万円 (131グループ)	1070億4400万円 (127グループ)	1054億8200万円 (134グループ)	1507億7900万円 (137グループ)
対前年度	56.0%増	2.8%増	4.4%増	1.5%減	42.9%増

図表9： 黒字企業と赤字企業の比率

		2014年度		2015年度	
		社数	%	社数	%
経常利益	黒字企業	330	92.4%	313	93.7%
	赤字企業	14	3.9%	9	2.7%
	無回答	13	3.6%	12	3.6%
	合計(支出調査 回答企業)	357	100%	334	100%
税引前利益	黒字企業	327	91.6%	306	91.6%
	赤字企業	17	4.8%	21	6.3%
	無回答	13	3.6%	7	2.1%
	合計(支出調査 回答企業)	357	100%	334	100%
		2016年度		2017年度	
		社数	%	社数	%
経常利益	黒字企業	316	92.1%	305	90.5%
	赤字企業	7	2.0%	10	3.0%
	無回答	20	5.8%	22	6.5%
	合計(支出調査 回答企業)	343	100%	337	100%
税引前利益	黒字企業	313	91.3%	315	93.5%
	赤字企業	18	5.2%	12	3.6%
	無回答	12	3.5%	10	3.0%
	合計(支出調査 回答企業)	343	100%	337	100%

②税引前利益階層別

図表10： 2017年度の税引前利益階層別の社会貢献活動支出額（1社平均）



図表11： 税引前利益階層別の社会貢献活動支出合計額および合計額に占める比率、1社あたり平均支出額

	08年度	09年度	10年度	11年度	12年度	13年度	14年度	15年度	16年度	17年度	前年度比
1,000億円以上	18社	24社	26社	35社	40社	54社	58社	54社	58社	60社	
支出額	426億円	665億円	628億円	904億円	833億円	1054億円	1056億円	1073億円	1381億円	1409億円	
比率	23.4%	43.4%	40.0%	36.7%	47.0%	60.7%	58.1%	59.5%	67.4%	70.6%	
1社平均	23.67億円	27.71億円	24.15億円	25.83億円	20.82億円	19.51億円	18.21億円	19.87億円	23.82億円	23.49億円	1.4%減
500~1000億円	15社	21社	30社	29社	34社	29社	29社	30社	35社	41社	
支出額	138億円	144億円	285億円	387億円	335億円	162億円	228億円	180億円	229億円	243億円	
比率	7.6%	9.4%	18.2%	15.7%	18.9%	9.3%	12.6%	10.0%	11.2%	12.2%	
1社平均	9.20億円	6.86億円	9.50億円	13.34億円	9.85億円	5.58億円	7.88億円	5.99億円	6.54億円	5.92億円	9.5%減
300~500億円	16社	13社	30社	30社	29社	34社	37社	36社	34社	33社	
支出額	82億円	137億円	149億円	373億円	136億円	127億円	147億円	110億円	146億円	135億円	
比率	4.5%	8.9%	9.5%	15.2%	7.7%	7.3%	8.1%	6.1%	7.1%	6.8%	
1社平均	5.13億円	10.54億円	4.97億円	12.43億円	4.68億円	3.74億円	3.96億円	3.05億円	4.29億円	4.11億円	4.3%減
100~300億円	74社	63社	89社	97社	87社	85社	84社	77社	76社	80社	
支出額	224億円	238億円	261億円	284億円	188億円	234億円	177億円	173億円	168億円	135億円	
比率	12.3%	15.5%	16.7%	11.5%	10.6%	13.5%	9.7%	9.6%	8.2%	6.8%	
1社平均	3.03億円	3.78億円	2.93億円	2.93億円	2.16億円	2.76億円	2.11億円	2.24億円	2.21億円	1.69億円	23.6%減
50~100億円	36社	47社	51社	43社	47社	45社	39社	42社	28社	26社	
支出額	80億円	66億円	62億円	76億円	48億円	31億円	21億円	51億円	25億円	15億円	
比率	4.4%	4.3%	4.0%	3.1%	2.7%	1.8%	1.2%	2.8%	1.2%	0.7%	
1社平均	2.22億円	1.40億円	1.22億円	1.77億円	1.02億円	0.70億円	0.53億円	1.22億円	0.88億円	0.58億円	34.9%減
0~50億円未満	94社	103社	131社	136社	108社	87社	80社	67社	82社	75社	
支出額	66億円	57億円	61億円	98億円	44億円	39億円	28億円	48億円	29億円	17億円	
比率	3.6%	3.7%	3.9%	4.0%	2.5%	2.2%	1.6%	2.7%	1.4%	0.9%	
1社平均	0.70億円	0.55億円	0.47億円	0.72億円	0.41億円	0.45億円	0.36億円	0.72億円	0.35億円	0.23億円	33.8%減
0円未満	120社	63社	36社	45社	42社	13社	17社	21社	18社	12社	
支出額	567億円	172億円	102億円	294億円	179億円	18億円	79億円	160億円	35億円	6億円	
比率	31.2%	11.2%	6.5%	11.9%	10.1%	1.0%	4.4%	8.8%	1.7%	0.3%	
1社平均	4.73億円	2.73億円	2.83億円	6.53億円	4.26億円	1.40億円	4.67億円	7.60億円	1.93億円	0.48億円	75.2%減
未回答	18社	14社	14社	16社	10社	13社	13社	7社	12社	10社	
支出額	236億円	54億円	18億円	44億円	8億円	70億円	14億円	10億円	37億円	37億円	
比率	13.0%	3.5%	1.2%	1.8%	0.5%	4.0%	0.8%	0.5%	1.8%	1.8%	
1社平均	13.11億円	3.86億円	1.29億円	2.75億円	0.84億円	5.35億円	1.10億円	1.39億円	3.05億円	3.65億円	19.6%増
合計	391社	348社	407社	431社	397社	360社	357社	334社	343社	337社	
支出額	1819億円	1533億円	1567億円	2460億円	1771億円	1735億円	1751億円	1804億円	2049億円	1997億円	
比率	100.0%	100.0%	100.0%	100.0%	100.0%	100.0%	100.0%	100.0%	100.0%	100.0%	
1社平均	4.65億円	4.41億円	3.85億円	5.71億円	4.46億円	4.82億円	4.90億円	5.40億円	5.97億円	5.93億円	0.8%減

③売上高比・経常利益比・税引前利益比

- ◆ 経常利益に対する社会貢献活動額支出の比率は0.89%となった。経常利益の増加が経常利益比を押し下げる要因となった。
- ◆ なお、売上高比は0.09%となった。売上高比の推移を見ると、各年の平均値は0.12%で、経常利益比に比べ年ごとの変動は小さい。
- ◆ 経常利益の比率を支出額の指標とする考え方には社会への利益還元という側面があるが、利益の変動に関わらず、企業規模に応じて社会貢献活動を継続・積極的に行う傾向が強くなっている。各社が何を支出の指標とするかについては、今後の調査対象としたい。

図表12： 売上高、経常利益、税引前利益に対する社会貢献活動支出額の比率(単純平均)

	08年度	09年度	10年度	11年度	12年度	13年度	14年度	15年度	16年度	17年度
経常利益比	1.87% (297社)	2.57% (288社)	1.81% (373社)	2.46% (390社)	1.62% (370社)	1.40% (337社)	1.80% (331社)	1.69% (311社)	1.13% (316社)	0.89% (304社)
税引前利益比	5.11% (253社)	2.88% (271社)	2.08% (356社)	2.73% (364社)	1.71% (345社)	1.77% (331社)	1.97% (329社)	1.90% (303社)	1.71% (313社)	0.90% (314社)
売上高比	0.18% (354社)	0.09% (344社)	0.09% (401社)	0.24% (428社)	0.08% (395社)	0.10% (355社)	0.13% (355社)	0.11% (333社)	0.11% (338社)	0.09% (336社)

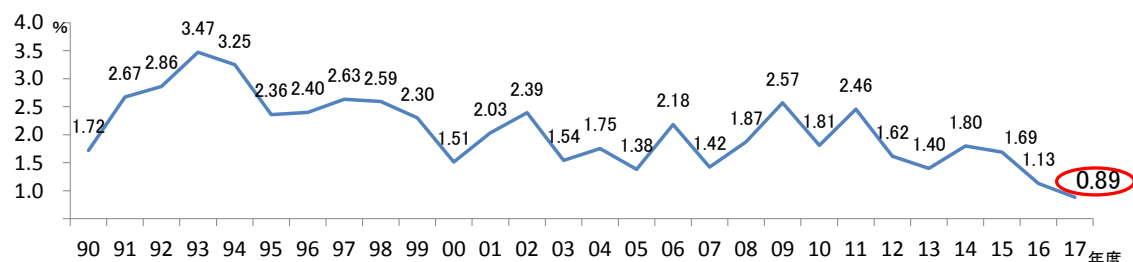
※経常利益比、税引前利益比について、100%以上を特異値として除外して算出

<参考> [うち1%クラブ法人会員]

	08年度	09年度	10年度	11年度	12年度	13年度	14年度	15年度	16年度	17年度
経常利益比	1.25% (111社)	2.13% (104社)	2.01% (130社)	2.52% (124社)	2.35% (125社)	1.22% (116社)	2.42% (108社)	2.07% (113社)	1.46% (112社)	1.07% (107社)
税引前利益比	6.11% (84社)	2.35% (98社)	2.29% (127社)	3.13% (118社)	1.78% (116社)	1.38% (117社)	1.76% (113社)	2.06% (113社)	2.08% (116社)	1.04% (117社)
売上高比	0.09% (131社)	0.09% (122社)	0.09% (142社)	0.20% (137社)	0.11% (133社)	0.12% (129社)	0.16% (123社)	0.11% (128社)	0.16% (125社)	0.08% (124社)

※経常利益比、税引前利益比について、100%以上を特異値として除外して算出

図表13： 経常利益比の推移（1社平均）



※100%以上を特異値として除外して算出

[連結回答企業のみ]

売上高、経常利益、税引前利益に対する社会貢献活動支出額の比率(単純平均)

	08年度	09年度	10年度	11年度	12年度	13年度	14年度	15年度	16年度	17年度
経常利益比	1.21% (44社)	1.95% (37社)	1.85% (84社)	2.31% (122社)	1.43% (121社)	1.67% (118社)	0.95% (122社)	1.26% (115社)	0.98% (117社)	0.82% (117社)
税引前利益比	2.18% (44社)	2.75% (39社)	3.62% (83社)	2.60% (116社)	1.02% (112社)	2.10% (120社)	1.39% (127社)	1.64% (119社)	0.94% (125社)	0.88% (133社)
売上高比	0.11% (44社)	0.06% (43社)	0.06% (91社)	0.26% (131社)	0.06% (129社)	0.11% (126社)	0.08% (134社)	0.08% (128社)	0.07% (131社)	0.07% (139社)

[うち1%クラブ法人会員]

	08年度	09年度	10年度	11年度	12年度	13年度	14年度	15年度	16年度	17年度
経常利益比	1.42% (19社)	1.33% (16社)	1.42% (29社)	2.79% (39社)	2.35% (47社)	1.34% (41社)	1.39% (41社)	1.05% (39社)	1.44% (41社)	1.09% (40社)
税引前利益比	1.86% (19社)	1.81% (18社)	1.75% (32社)	3.34% (38社)	1.67% (45社)	1.61% (47社)	2.31% (47社)	1.39% (44社)	1.26% (48社)	1.06% (52社)
売上高比	0.09% (19社)	0.07% (20社)	0.07% (33社)	0.24% (43社)	0.10% (50社)	0.08% (48社)	0.11% (49社)	0.12% (49社)	0.08% (51社)	0.09% (54社)

図表14： 経常利益比（経常利益に占める社会貢献活動支出額の割合）別の企業構成

（左：社数、右：構成比）

	08年度 (297社)		09年度 (288社)		10年度 (373社)		11年度 (390社)		12年度 (370社)	
5%以上	27社	9.1%	26社	9.0%	26社	7.0%	41社	10.5%	20社	5.4%
4～5%	7社	2.4%	4社	1.4%	6社	1.6%	13社	3.3%	13社	3.5%
3～4%	21社	7.1%	21社	7.3%	13社	3.5%	23社	5.9%	13社	3.5%
2～3%	28社	9.4%	17社	5.9%	22社	5.9%	44社	11.3%	29社	7.8%
1～2%	64社	21.5%	55社	19.1%	67社	18.0%	86社	22.1%	66社	17.8%
0.5～1%	44社	14.8%	55社	19.1%	66社	17.7%	80社	20.5%	65社	17.6%
0.5%未満	106社	35.7%	110社	38.2%	173社	46.4%	103社	26.4%	164社	44.3%
対経常利益比 単純平均	1.87%		2.44%		1.81%		2.46%		1.62%	

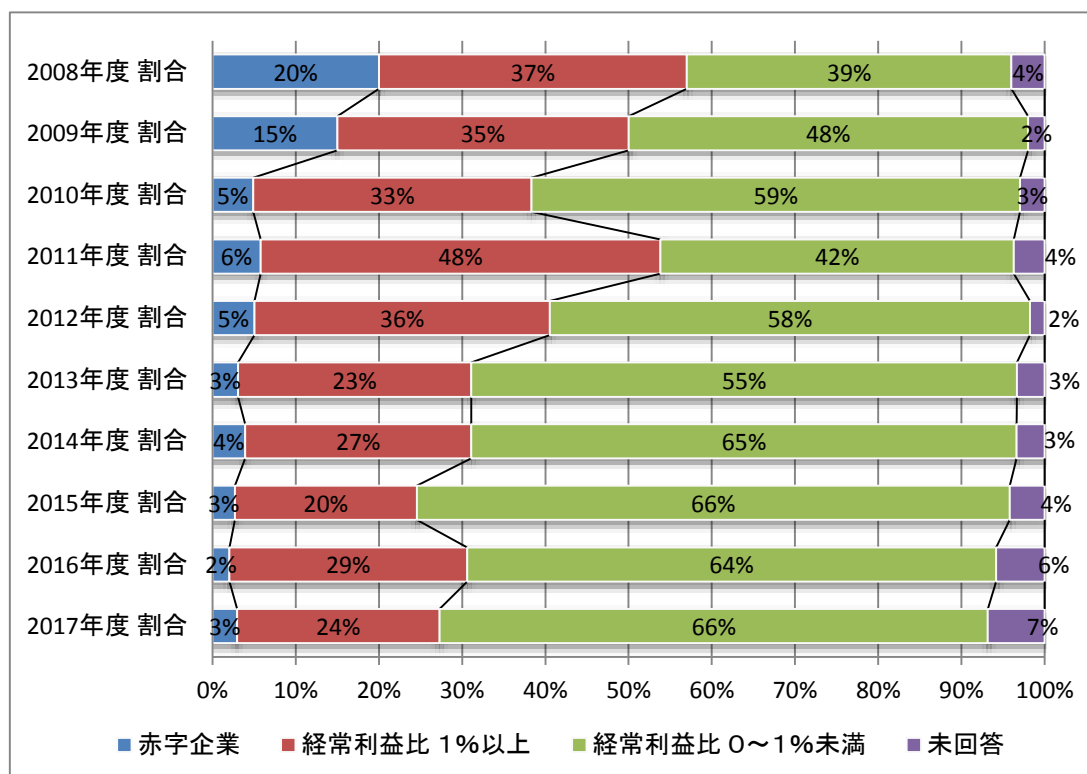
	13年度 (337社)		14年度 (331社)		15年度 (311社)		16年度 (316社)		17年度 (304社)	
5%以上	20社	5.4%	19社	5.7%	17社	5.5%	10社	3.2%	5社	1.6%
4～5%	6社	3.5%	7社	2.1%	4社	1.3%	4社	1.3%	3社	1.0%
3～4%	11社	3.5%	7社	2.1%	6社	1.9%	11社	3.5%	5社	1.6%
2～3%	12社	7.8%	22社	6.6%	3社	1.0%	18社	5.7%	21社	6.9%
1～2%	52社	17.8%	42社	12.7%	43社	13.8%	55社	17.4%	48社	15.8%
0.5～1%	80社	17.6%	72社	21.8%	67社	21.5%	71社	22.5%	67社	22.0%
0.5%未満	156社	44.3%	162社	48.9%	171社	55.0%	147社	46.5%	155社	51.0%
対経常利益比 単純平均	1.40%		1.84%		1.69%		1.13%		0.89%	

※非回答企業、経常利益が赤字の企業、経常利益比100%以上の企業は集計から除外した。

図表15： 赤字での社会貢献支出企業、経常利益比1%以上の社会貢献支出企業数と構成比
(上:社数、下:構成比)

	赤字企業	経常利益比 1%以上	経常利益比 0~1%未満	未回答	合計
2008年度 社数	78社	147社	150社	16社	391社
構成比	19.9%	37.6%	38.4%	4.1%	100%
2009年度 社数	53社	123社	165社	7社	348社
構成比	15.2%	35.3%	47.4%	2.0%	100%
2010年度 社数	20社	136社	239社	12社	407社
構成比	4.9%	33.4%	58.7%	2.9%	100%
2011年度 社数	25社	207社	183社	16社	431社
構成比	5.8%	48.0%	42.5%	3.7%	100%
2012年度 社数	25社	207社	183社	16社	431社
構成比	5.8%	48.0%	42.5%	3.7%	100%
2013年度 社数	11社	101社	236社	12社	360社
構成比	3.1%	28.1%	65.6%	3.3%	100%
2014年度 社数	14社	97社	234社	12社	357社
構成比	3.9%	27.2%	65.5%	3.4%	100%
2015年度 社数	9社	73社	238社	14社	334社
構成比	2.7%	21.9%	71.3%	4.2%	100%
2016年度 社数	7社	98社	218社	20社	343社
構成比	2.0%	28.6%	63.6%	5.8%	100%
2017年度 社数	10社	82社	222社	23社	337社
構成比	3.0%	24.3%	65.9%	6.8%	100%

図表16： 赤字での社会貢献支出企業、経常利益比1%以上の社会貢献支出企業構成比の推移



3. 要素別・種類別の社会貢献活動実施状況

(1) 要素別にみる社会貢献活動支出・1社平均支出額（有効回答企業ベース）

- ◆ 社会貢献活動に関する1社あたり平均支出額の内訳を見ると、各種寄付が4億6,800万円（79%）、自主プログラムが1億2,200万円（21%）であった。
- ◆ 各種寄付（1社平均4億6,800万円）のうち、金銭寄付が3億5,600万円（各種寄付の76%）と大半を占める。

図表17： 要素別の社会貢献活動支出額・1社平均支出額（有効回答企業ベース）

	08年度 (391社)	09年度 (348社)	10年度 (407社)	11年度 (431社)	12年度 (397社)	13年度 (360社)	14年度 (357社)	15年度 (334社)	16年度 (343社)	17年度 (337社)
社会貢献活動支出額	1,818億円	1,553億円	1,567億円	2,460億円	1,771億円	1,735億円	1,751億円	1,804億円	2,049億円	1,997億円
1社平均	4億6500万円	4億4600万円	3億8500万円	5億7100万円	4億4600万円	4億8200万円	4億9000万円	5億4000万円	5億9700万円	5億9300万円
各種寄付	1,088億円	1,033億円	1,069億円	1,138億円	1,123億円	1,243億円	1,226億円	1,356億円	1,497億円	1,578億円
1社平均	2億7800万円	2億9700万円	2億6300万円	2億6400万円	2億8300万円	3億4500万円	3億4300万円	4億0600万円	4億3600万円	4億6800万円
対前年度	10.0%減	6.8%増	11.4%減	0.4%増	7.2%増	21.9%増	0.6%減	18.4%増	7.4%増	7.3%増
自主プログラム	486億円	428億円	443億円	414億円	473億円	321億円	400億円	367億円	430億円	413億円
1社平均	1億2400万円	1億2300万円	1億0900万円	9600万円	1億1900万円	8900万円	1億1200万円	1億1000万円	1億2500万円	1億2200万円
対前年度	11.7%増	0.8%減	11.4%減	11.9%減	24.0%増	25.2%減	25.8%増	1.8%減	13.6%増	2.4%減
災害被災地支援	64億円	35億円	21億円	893億円	157億円	147億円	105億円	76億円	105億円	—
1社平均	1600万円	1000万円	500万円	2億0700万円	4000万円	4100万円	3000万円	2300万円	3100万円	—
対前年度	23.1%増	37.5%減	50.0%減	4040.0%増	80.7%減	2.5%増	26.8%減	23.3%減	34.8%増	—
未分類（総額との差）	180億円	37億円	34億円	15億円	17億円	24億円	19億円	6億円	17億円	7億円
1社平均	4600万円	1100万円	800万円	300万円	400万円	700万円	500万円	200万円	500万円	200万円
対前年度	27.8%増	76.1%減	27.3%減	62.5%減	33.3%増	75.0%増	28.6%減	60.0%減	150.0%増	60.0%減

※各種寄付の内訳については図表21を参照。

<参考> [うち1%クラブ法人会員]

	08年度 (140社)	09年度 (122社)	10年度 (143社)	11年度 (138社)	12年度 (134社)	13年度 (133社)	14年度 (124社)	15年度 (129社)	16年度 (128社)	17年度 (124社)
社会貢献活動支出額	1,338億円	1,107億円	1,256億円	1,710億円	1,359億円	1,372億円	1,363億円	1,364億円	1,511億円	1,451億円
1社平均	9億5600万円	9億0700万円	8億7800万円	12億3900万円	10億1400万円	10億3100万円	10億9900万円	10億5700万円	11億8000万円	11億7000万円
各種寄付	847億円	761億円	834億円	849億円	838億円	962億円	931億円	1006億円	1074億円	1124億円
1社平均	6億0500万円	6億2400万円	5億8300万円	6億1500万円	6億2600万円	7億2300万円	7億5000万円	7億8000万円	8億3900万円	9億0700万円
対前年度	6.1%減	3.1%増	6.6%減	5.5%増	1.8%増	15.5%増	3.7%増	4.0%増	7.6%増	8.1%増
自主プログラム	394億円	294億円	376億円	336億円	363億円	259億円	326億円	287億円	345億円	322億円
1社平均	2億8100万円	2億4100万円	2億6300万円	2億4300万円	2億7100万円	1億9500万円	2億6300万円	2億2300万円	2億7000万円	2億5900万円
対前年度	18.1%増	14.2%減	9.1%増	7.6%減	11.5%増	28.0%減	34.9%増	15.2%減	21.1%増	4.1%減
災害被災地支援	52億円	17億円	16億円	522億円	142億円	131億円	92億円	68億円	75億円	—
1社平均	3700万円	1400万円	1100万円	3億7800万円	1億0600万円	9900万円	7400万円	5300万円	5900万円	—
対前年度	—	62.2%減	21.4%減	3336.4%増	72.0%減	6.6%減	25.3%減	28.4%減	11.3%増	—
未分類（総額との差）	45億円	35億円	31億円	3億円	16億円	19億円	14億円	3億円	17億円	5億円
1社平均	3200万円	2900万円	2200万円	200万円	1200万円	1400万円	1200万円	200万円	1300万円	400万円
対前年度	66.3%減	9.4%減	24.1%減	90.5%減	500.0%増	16.7%増	14.3%減	83.3%減	550.0%増	69.2%減

※本調査において「各種寄付」とは、社会貢献を目的とする金銭寄付のほか、現物寄付、施設開放、従業員の参加・派遣、その他を合計したもの。2003年度以降は政治寄付を含む。

※「自主プログラム」とは、各社が独自に、またはNPOや他社と協働で実施した社会貢献プログラム。

※災害被災地支援は、災害発生の有無等により、年ごとに大きく変動することから、2008年度～2016年度は通常の各種寄付・自主プログラムとは区別して集計。2017年度は、分野を区分せずに調査。

※1社あたり平均支出額については、有効回答企業数（2017年度調査では337）を分母としている。

図表18： 各種寄付の種類別支出額・1社あたり平均支出額（有効回答企業ベース）

		08年度 (391社)	09年度 (348社)	10年度 (407社)	11年度 (431社)	12年度 (397社)	13年度 (360社)	14年度 (357社)	15年度 (334社)	16年度 (343社)	17年度 (337社)
各種寄付	金銭寄付	876億円	816億円	852億円	894億円	859億円	1017億円	949億円	1020億円	1081億円	1201億円
	1社平均	2億2400万円	2億3400万円	2億0900万円	2億0700万円	2億1600万円	2億8300万円	2億6600万円	3億0500万円	3億1500万円	3億5600万円
	対前年度	18.8%減	4.5%増	10.7%減	1.0%減	4.3%増	31.0%増	6.0%減	14.7%増	3.3%増	13.0%増
	比率	80.5%	79.0%	79.7%	78.5%	76.5%	81.9%	77.4%	75.2%	72.2%	76.1%
	現物寄付	32億6100万円	21億2000万円	22億5200万円	44億4600万円	36億0800万円	34億4600万円	48億3400万円	56億5800万円	84億4300万円	53億7000万円
	1社平均	800万円	600万円	600万円	1000万円	900万円	1000万円	1400万円	1700万円	2500万円	1600万円
	対前年度	50.0%減	25.0%減	0.0%増	66.7%増	10.0%減	11.1%増	40.0%増	21.4%増	47.1%増	36.0%減
	比率	3.0%	2.1%	2.1%	3.9%	3.2%	2.8%	3.9%	4.2%	5.6%	3.4%
	施設開放	47億9000万円	54億0100万円	55億0100万円	49億8300万円	47億6100万円	42億0000万円	43億6700万円	43億6800万円	48億8800万円	65億0700万円
	1社平均	1200万円	1600万円	1400万円	1200万円	1200万円	1200万円	1200万円	1300万円	1400万円	1900万円
	対前年度	33.3%増	33.3%増	12.5%減	14.3%減	0.0%増	0.0%増	0.0%増	8.3%増	7.7%増	35.7%増
	比率	4.4%	5.2%	5.1%	4.4%	4.2%	3.4%	3.6%	3.2%	3.3%	4.1%
	従業員派遣	77億3800万円	84億1700万円	82億8300万円	87億4300万円	117億3000万円	88億5500万円	108億1900万円	122億4300万円	105億0400万円	122億2300万円
	1社平均	2000万円	2400万円	2000万円	2000万円	3000万円	2500万円	3000万円	3700万円	3100万円	3600万円
	対前年度	25.0%増	20.0%増	16.7%減	0.0%増	50.0%増	16.7%減	20.0%増	23.3%増	16.2%減	16.1%増
	比率	7.1%	8.1%	7.7%	7.7%	10.4%	7.1%	8.8%	9.0%	7.0%	7.7%
その他	54億2300万円	57億5400万円	56億5200万円	62億4600万円	63億0200万円	60億3500万円	76億6300万円	113億1600万円	177億3900万円	136億0900万円	
1社平均	1400万円	1700万円	1400万円	1400万円	1600万円	1700万円	2100万円	3400万円	5200万円	4000万円	
対前年度	180.0%増	21.4%増	17.6%減	0.0%増	14.3%増	6.3%増	23.5%増	61.9%増	52.9%増	23.1%減	
比率	5.0%	5.6%	5.3%	5.5%	5.6%	4.9%	6.3%	8.3%	11.9%	8.6%	
合計額	1088億円	1033億円	1069億円	1138億円	1123億円	1243億円	1226億円	1356億円	1497億円	1578億円	
1社平均	2億7800万円	2億9700万円	2億6300万円	2億6400万円	2億8300万円	3億4500万円	3億4300万円	4億0600万円	4億3600万円	4億6800万円	
対前年度	10.0%減	6.8%増	11.4%減	0.4%増	7.2%増	21.9%増	0.6%減	18.4%増	7.4%増	7.3%増	

<参考> [うち1%クラブ法人会員]

		08年度 (140社)	09年度 (122社)	10年度 (143社)	11年度 (138社)	12年度 (134社)	13年度 (133社)	14年度 (124社)	15年度 (129社)	16年度 (128社)	17年度 (124社)
各種寄付	金銭寄付	690億円	623億円	680億円	685億円	646億円	802億円	731億円	768億円	779億円	858億円
	1社平均	4億9300万円	5億1100万円	4億7600万円	4億9600万円	4億8200万円	6億0300万円	5億9000万円	5億9600万円	6億0800万円	6億9200万円
	対前年度	14.3%減	3.7%増	6.8%減	4.2%増	2.8%減	25.1%増	2.2%減	1.0%増	3.1%増	13.8%増
	比率	81.5%	81.9%	81.5%	80.6%	77.0%	83.3%	78.6%	76.4%	72.5%	76.3%
	現物寄付	24億5500万円	14億1000万円	14億9300万円	20億5000万円	11億4900万円	13億4000万円	33億8500万円	21億5200万円	20億2400万円	22億6400万円
	1社平均	1800万円	1200万円	1000万円	1500万円	900万円	1000万円	2700万円	1700万円	1600万円	1800万円
	対前年度	38.5%増	33.3%減	16.7%減	50.0%増	40.0%減	11.1%増	170.0%増	37.0%減	40.7%減	12.5%増
	比率	2.9%	1.9%	1.8%	2.4%	1.4%	1.4%	3.6%	2.1%	1.9%	2.0%
	施設開放	25億1700万円	19億5000万円	30億3400万円	29億4900万円	33億9800万円	29億4100万円	28億2000万円	25億1200万円	30億4700万円	46億5600万円
	1社平均	1800万円	1600万円	2100万円	2100万円	2500万円	2200万円	2300万円	1900万円	2400万円	3800万円
	対前年度	5.9%増	11.1%減	31.3%増	0.0%増	19.0%増	12.0%減	4.5%増	17.4%減	4.3%増	58.3%増
	比率	3.0%	2.6%	3.6%	3.5%	4.1%	3.1%	3.0%	2.5%	2.8%	4.1%
	従業員派遣	56億4900万円	50億4100万円	56億6600万円	58億4700万円	89億2700万円	63億1100万円	72億7300万円	85億1700万円	73億3900万円	87億5000万円
	1社平均	4000万円	4100万円	4000万円	4200万円	6700万円	4700万円	5900万円	6600万円	5700万円	7100万円
	対前年度	33.3%増	2.5%増	2.4%減	5.0%増	59.5%増	29.9%減	25.5%増	11.9%増	3.4%減	24.6%増
	比率	6.7%	6.6%	6.8%	6.9%	10.6%	6.6%	7.8%	8.5%	6.8%	7.8%
その他	50億6300万円	54億4300万円	52億1200万円	55億9700万円	57億8100万円	54億5800万円	64億4900万円	105億5700万円	170億9100万円	109億2400万円	
1社平均	3600万円	4500万円	3600万円	4100万円	4300万円	4100万円	5200万円	8200万円	1億3400万円	8800万円	
対前年度	260.0%増	25.0%増	20.0%減	13.9%増	4.9%増	4.7%減	26.8%増	57.7%増	157.7%増	34.3%減	
比率	6.0%	7.2%	6.3%	6.6%	6.9%	5.7%	6.9%	10.5%	15.9%	9.7%	
合計額	847億円	761億円	834億円	849億円	838億円	962億円	931億円	1006億円	1074億円	1124億円	
1社平均	6億0500万円	6億2400万円	5億8300万円	6億1500万円	6億2600万円	7億2300万円	7億5000万円	7億8000万円	8億3900万円	9億0700万円	
対前年度	6.1%減	3.1%増	6.6%減	5.5%増	1.8%増	15.5%増	3.7%増	4.0%増	11.9%増	8.1%増	

(2) 要素別にみる社会貢献活動支出・1社平均支出額（実施企業ベース）

図表19： 種類別各種寄付、自主プログラム、災害被災地支援の支出額・1社平均支出額（実施企業ベース）

		08年度	09年度	10年度	11年度	12年度	13年度	14年度	15年度	16年度	17年度
有効回答企業		(391社)	(348社)	(407社)	(431社)	(397社)	(360社)	(357社)	(334社)	(343社)	(337社)
各種寄付	金銭寄付	876億円	816億円	852億円	894億円	859億円	1017億円	949億円	1020億円	1081億円	1201億円
	実施企業数	(378社)	(342社)	(397社)	(415社)	(382社)	(347社)	(340社)	(329社)	(336社)	(331社)
	実施企業数割合	96.7%	98.3%	97.5%	96.3%	96.2%	96.4%	95.2%	98.5%	98.0%	98.2%
	1社平均	2.32億円	2.39億円	2.15億円	2.15億円	2.25億円	2.93億円	2.79億円	3.10億円	3.22億円	3.63億円
	対前年度	17.4%減	3.0%増	10.0%減	0.0%増	4.6%増	30.3%増	4.8%減	11.1%増	3.8%増	12.8%増
	現物寄付	32億6100万円	21億2000万円	22億5200万円	44億4600万円	36億0800万円	34億4600万円	48億3400万円	56億5800万円	84億4300万円	53億7000万円
	実施企業数	(135社)	(139社)	(169社)	(164社)	(158社)	(158社)	(162社)	(167社)	(166社)	(169社)
	実施企業数割合	34.5%	39.9%	41.5%	38.1%	39.8%	43.9%	45.4%	50.0%	48.4%	50.1%
	1社平均	2400万円	1500万円	1300万円	2700万円	2300万円	2200万円	3000万円	3400万円	5100万円	3200万円
	対前年度	45.5%減	37.5%減	13.3%減	107.7%増	14.8%減	4.3%減	36.4%増	13.3%増	50.0%増	37.3%減
	施設開放	47億9000万円	54億0100万円	55億0100万円	49億8300万円	47億6100万円	42億0000万円	43億6700万円	43億6800万円	48億8800万円	65億0700万円
	実施企業数	(135社)	(132社)	(147社)	(144社)	(141社)	(139社)	(139社)	(125社)	(136社)	(141社)
	実施企業数割合	34.5%	37.9%	36.1%	33.4%	35.5%	38.6%	38.9%	37.4%	39.7%	41.8%
	1社平均	3500万円	4100万円	3700万円	3500万円	3400万円	3000万円	3100万円	3500万円	3600万円	4600万円
	対前年度	29.6%増	17.1%増	9.8%減	5.4%減	2.9%減	11.8%減	3.3%増	12.9%増	2.9%増	27.8%増
	従業員派遣	77億3800万円	84億1700万円	82億8300万円	87億4300万円	117億3000万円	88億5500万円	108億1900万円	122億4300万円	105億0400万円	122億2300万円
	実施企業数	(168社)	(158社)	(178社)	(184社)	(182社)	(173社)	(182社)	(171社)	(176社)	(188社)
	実施企業数割合	43.0%	45.4%	43.7%	42.7%	45.8%	48.1%	51.0%	51.2%	51.3%	55.8%
	1社平均	4600万円	5300万円	4700万円	4800万円	6400万円	5100万円	5900万円	7200万円	6000万円	6500万円
対前年度	7.0%増	15.2%増	11.3%減	2.1%増	33.3%増	20.3%減	15.7%増	22.0%増	16.7%減	8.3%増	
その他	54億2300万円	57億5400万円	56億5200万円	62億4600万円	63億0200万円	60億3500万円	76億6300万円	113億1600万円	177億3900万円	136億0900万円	
実施企業数	(49社)	(52社)	(51社)	(45社)	(59社)	(56社)	(69社)	(70社)	(76社)	(79社)	
実施企業数割合	12.5%	14.9%	12.5%	10.4%	14.9%	15.6%	19.3%	21.0%	22.2%	23.4%	
1社平均	1億1100万円	1億1100万円	1億1100万円	1億3900万円	1億0700万円	1億0800万円	1億1100万円	1億6200万円	2億3300万円	1億7200万円	
対前年度	170.7%増	0.0%増	0.0%増	25.2%増	23.0%減	0.9%増	2.8%増	45.9%増	43.8%増	26.2%減	
自主プログラム	486億円	428億円	443億円	414億円	473億円	321億円	400億円	367億円	430億円	413億円	
実施企業数	(205社)	(202社)	(218社)	(231社)	(223社)	(207社)	(215社)	(215社)	(215社)	(215社)	
実施企業数割合	58.9%	58.0%	53.6%	56.8%	51.7%	48.0%	54.2%	64.4%	62.7%	63.8%	
1社平均	2億3700万円	2億1200万円	2億0300万円	1億7900万円	2億1200万円	1億5500万円	1億8600万円	1億7100万円	2億0000万円	1億9200万円	
対前年度	8.7%	10.5%減	4.2%減	11.8%減	18.4%増	26.9%減	20.0%増	8.1%減	17.0%増	4.0%減	
災害被災地支援	64億円	35億円	21億円	893億円	157億円	147億円	105億円	76億円	105億円	—	
実施企業数	(313社)	(194社)	(226社)	(414社)	(261社)	(247社)	(255社)	(246社)	(297社)	—	
実施企業数割合	80.1%	55.7%	55.5%	96.1%	65.7%	68.6%	71.4%	73.7%	86.6%	—	
1社平均	2000万円	1800万円	900万円	2億1600万円	6000万円	6000万円	4100万円	3100万円	3500万円	—	
対前年度	—	10.0%減	50.0%減	2300.0%増	72.2%減	0.0%増	31.7%減	24.4%減	12.9%増	—	

※1社平均支出額は、各要素・種類別の実施企業数を分母としている。

※2017年度は災害被災地支援を分別せずに調査。

[うち1%クラブ法人会員]

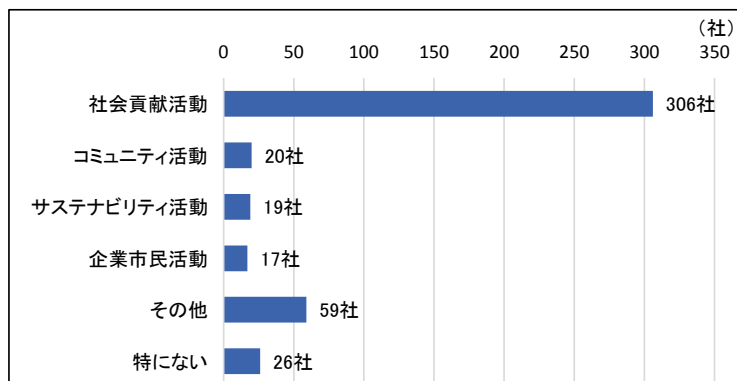
		08年度	09年度	10年度	11年度	12年度	13年度	14年度	15年度	16年度	17年度
有効回答企業		(140社)	(122社)	(143社)	(138社)	(134社)	(133社)	(124社)	(129社)	(128社)	(124社)
金銭寄付	690億円	623億円	679.6834	685億円	646億円	802億円	731億円	768億円	779億円	858億円	
実施企業数	(138社)	(120社)	(141社)	(135社)	(132社)	(131社)	(122社)	(127社)	(127社)	(124社)	
実施企業数割合	98.6%	98.4%	98.6%	97.8%	98.5%	98.5%	98.4%	98.4%	99.2%	100.0%	
1社平均	5億0000万円	5億1900万円	4億8200万円	5億0700万円	4億8900万円	6億1200万円	5億9900万円	6億0500万円	6億1300万円	6億9200万円	
対前年度	14.2%減	3.8%増	7.1%減	5.2%増	3.6%減	25.2%増	2.1%減	1.0%増	1.3%増	12.9%増	
現物寄付	24億5500万円	14億1000万円	14億9300万円	20億5000万円	11億4900万円	13億4000万円	33億8500万円	21億5200万円	20億2400万円	22億6400万円	
実施企業数	(66社)	(58社)	(77社)	(72社)	(76社)	(78社)	(79社)	(86社)	(82社)	(79社)	
実施企業数割合	47.1%	47.5%	53.8%	52.2%	56.7%	58.6%	63.7%	66.7%	64.1%	63.7%	
1社平均	3700万円	2400万円	1900万円	2800万円	1500万円	1700万円	4300万円	2500万円	2500万円	2900万円	
対前年度	48.0%増	35.1%減	20.8%減	47.4%増	46.4%減	13.3%増	152.9%増	41.9%減	0.0%増	16.0%増	
施設開放	25億1800万円	19億5000万円	30億3400万円	29億4900万円	33億9800万円	29億4100万円	28億2000万円	25億1200万円	30億4700万円	46億5600万円	
実施企業数	(74社)	(65社)	(77社)	(75社)	(70社)	(71社)	(71社)	(72社)	(71社)	(71社)	
実施企業数割合	52.9%	53.3%	53.8%	54.3%	52.2%	53.4%	57.3%	55.8%	55.5%	57.3%	
1社平均	3400万円	3000万円	3900万円	3900万円	4900万円	4100万円	4000万円	3500万円	4300万円	6600万円	
対前年度	2.9%減	11.8%減	30.0%増	0.0%増	25.6%増	16.3%減	2.4%減	12.5%減	22.9%増	53.5%増	
従業員派遣	56億4900万円	50億4100万円	56億6600万円	58億4700万円	89億2700万円	63億1100万円	72億7300万円	85億1700万円	73億3900万円	87億5000万円	
実施企業数	(77社)	(65社)	(83社)	(82社)	(82社)	(78社)	(80社)	(81社)	(83社)	(81社)	
実施企業数割合	55.0%	53.3%	58.0%	59.4%	61.2%	58.6%	64.5%	62.8%	64.8%	65.3%	
1社平均	7300万円	7800万円	6800万円	7100万円	1億0900万円	8100万円	9100万円	10500万円	8800万円	1億0800万円	
対前年度	19.7%増	6.8%増	12.8%減	4.4%増	53.5%増	25.7%減	12.3%増	15.4%増	16.2%減	22.7%増	
その他	50億6300万円	54億4300万円	52億1200万円	55億9700万円	57億8100万円	54億5800万円	64億4900万円	105億5700万円	170億9100万円	109億2400万円	
実施企業数	(26社)	(20社)	(27社)	(21社)	(29社)	(29社)	(29社)	(35社)	(38社)	(39社)	
実施企業数割合	18.6%	16.4%	18.9%	15.2%	21.6%	21.8%	23.4%	27.1%	29.7%	31.5%	
1社平均	19500万円	2億7200万円	1億9300万円	2億6700万円	1億9900万円	1億8800万円	2億2200万円	3億0200万円	4億5000万円	2億8000万円	
対前年度	225.0%増	39.5%増	29.0%減	38.3%増	25.5%減	5.5%減	18.1%増	36.0%増	49.0%増	37.8%減	
自主プログラム	394億円	294億円	376億円	336億円	363億円	259億円	326億円	287億円	345億円	322億円	
実施企業数	(103社)	(97社)	(112社)	(108社)	(107社)	(105社)	(99社)	(106社)	(103社)	(100社)	
実施企業数割合	73.6%	79.5%	78.3%	78.3%	79.9%	78.9%	79.8%	82.2%	80.5%	80.6%	
1社平均	3億8300万円	3億0300万円	3億3600万円	3億1100万円	3億3900万円	2億4700万円	3億2900万円	2億7100万円	3億3500万円	3億2200万円	
対前年度	12.0%増	20.9%減	10.9%増	7.4%減	9.0%増	27.1%減	33.2%増	17.6%減	23.6%増	3.9%減	
災害被災地支援	52億円	17億円	16億円	522億円	142億円	131億円	92億円	68億円	75億円	—	
実施企業	(122社)	(89社)	(101社)	(136社)	(103社)	(116社)	(108社)	(112社)	(123社)	—	
実施企業数割合	87.1%	73.0%	70.6%	98.6%	76.9%	87.2%	87.1%	86.8%	96.1%	—	
1社平均	4300万円	1900万円	1600万円	3億8400万円	1億3800万円	1億1300万円	8500万円	6100万円	6100万円	—	
対前年度	—	55.8%減	15.8%減	2300.0%増	64.1%減	18.1%減	24.8%減	28.2%減	0.0%増	—	

Ⅱ. 社会貢献活動に関する制度・意識調査結果 (回答社数： 353 社)

1. 社内における社会貢献活動の位置づけ

(1) 社会貢献に関する取り組みの自社における呼称 (複数回答)

- ◆ 「社会貢献活動」という呼称を使う企業が大半で、広く定着している。社会貢献活動以外の呼称を用いる企業でも、ほとんどが社会貢献活動の呼称を併用している。
- ◆ その他の呼称として「CSR活動」「よき企業市民としての活動」「メセナ活動」を用いる企業もみられた。



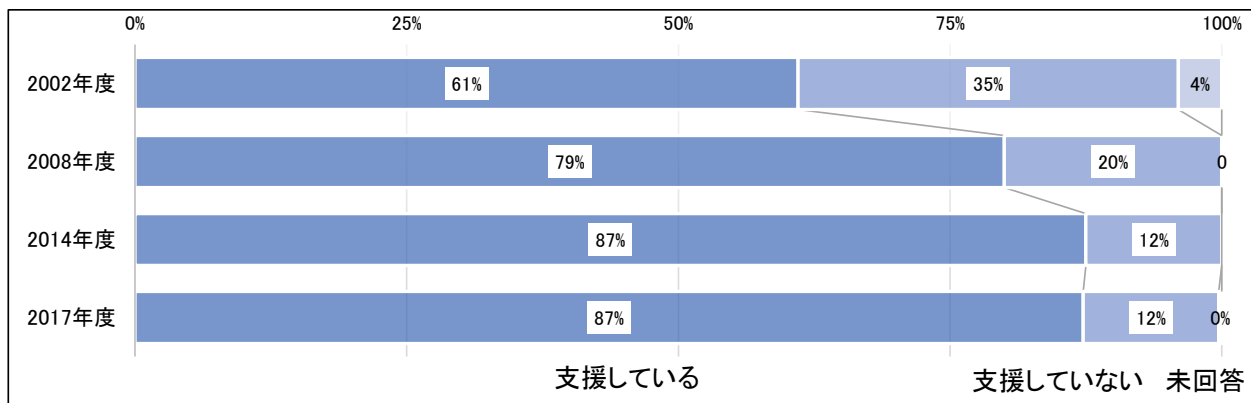
※ 「構成比(%)」は、「項目別回答企業数/調査回答企業数 (378社)」

※ そのほかの回答としてCSR活動、よき企業市民としての活動、メセナ活動など

2. 社員の社会貢献活動に対する支援状況

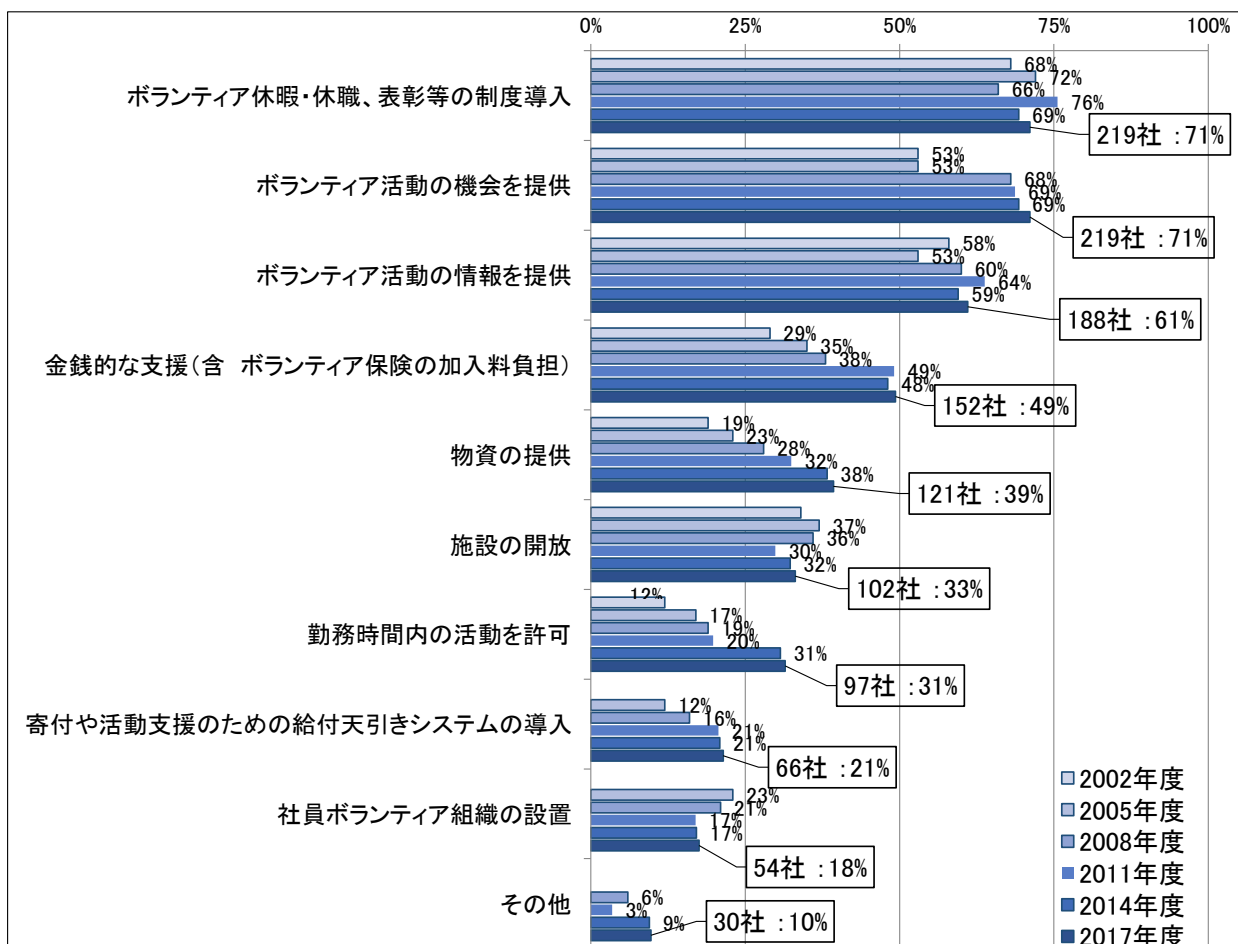
- ◆ 社員の社会貢献活動に対する支援は87%と、高水準を維持。
- ◆ 東日本大震災を境に、ボランティア活動の機会提供、金銭的な支援、物資提供、勤務時間中の活動許可の各制度の導入が進んだ傾向がみられる。
- ◆ 社員を対象とした募金、寄付積み立て制度の導入は平時・災害時ともに約2割。
- ◆ 社会貢献支援の理由として、地域社会の維持・発展とともに企業イメージの向上を挙げる回答が増加している。

(1) 社員の社会貢献活動に対する支援の有無



※「構成比(%)は、「項目別回答企業数/調査回答企業数(353社)」
(2002年度:338社、2005年度:447社、2008年度:408社、2011年度:437社、2014年度:378社、2017年度:353社)

(2) 「支援している」企業における具体的な内容(複数回答)



※「構成比(%)は、「項目別回答企業数/社員の社会貢献活動を支援する企業数」
(2002年度:206社、2005年度:294社、2008年度:323社、2011年度:348社、2014年度:316社、2017年度:308社)

(3) 社員の社会貢献活動に対する支援制度

(3-1) 社員の社会貢献活動に対する支援制度の導入状況 (複数回答)

(左: 社数、右: 構成比)

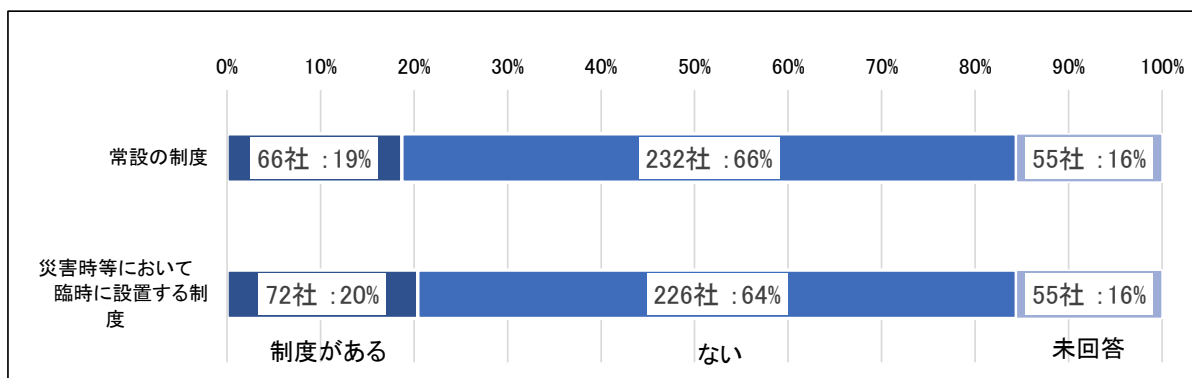
	導入企業		以前より導入している		うち17年度に拡充		未導入企業		うちかつてあったが廃止した	
	社数	構成比	社数	構成比	社数	構成比	社数	構成比	社数	構成比
ボランティア休暇制度	178社	50%	177社	50%	1社	0%	71社	0社	4社	1%
地域貢献活動推進運動	99社	28%	99社	28%	0社	0%	123社	0社	0社	0%
マッチング・ギフト資金支援制度	75社	21%	75社	21%	0社	0%	145社	0社	5社	1%
ボランティア休職制度	60社	17%	60社	17%	0社	0%	168社	0社	0社	0%
青年海外協力隊参加休暇制度	55社	16%	54社	15%	1社	0%	159社	0社	2社	1%
ボランティア活動表彰制度	54社	15%	54社	15%	0社	0%	162社	0社	2社	1%
ボランティア活動者登録制度	32社	9%	32社	9%	0社	0%	180社	1社	0社	0%
ボランティア研修制度	14社	4%	14社	4%	0社	0%	196社	1社	3社	1%
退職者ボランティア支援制度	12社	3%	12社	3%	0社	0%	200社	1社	1社	0%
その他	18社	5%	18社	5%	0社	0%			0社	0%

※「構成比(%)は、「項目別回答企業数/調査回答企業数(353社)」

(3-2) ボランティア休暇・休職制度 申請者数

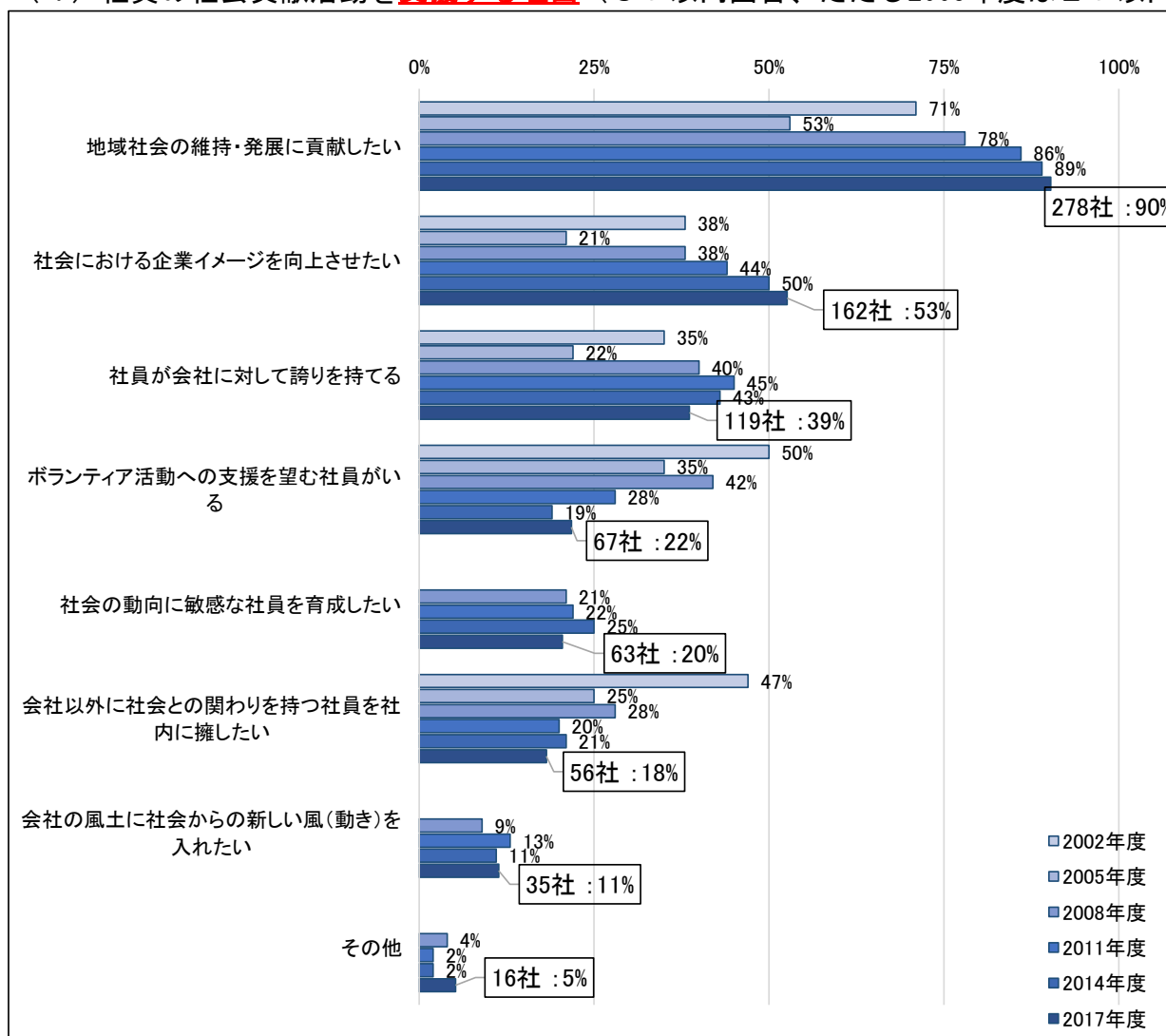
	2014年度			2017年度		
	申請者数合計	利用企業数	1社平均	申請者数合計	利用企業数	1社平均
ボランティア休暇制度	6,727人	166社	40.5人	13,612人	164社	83.0人
ボランティア休職制度	38人	77社	0.5人	27人	72社	0.4人

(4) 社員を対象とした募金、寄付積み立て制度



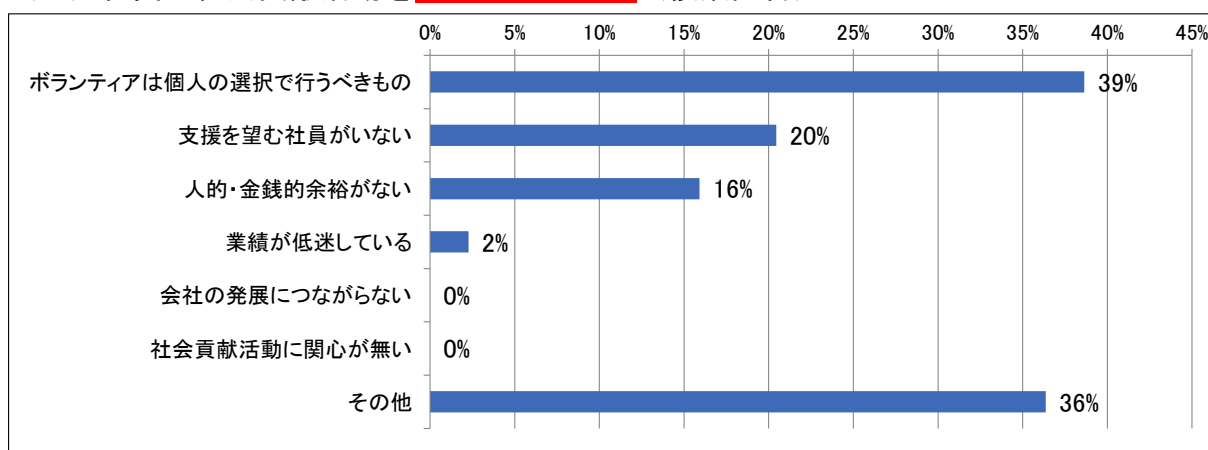
※「構成比(%)は、「項目別回答企業数/調査回答企業数(353社)」

(4) 社員の社会貢献活動を支援する理由 (3つ以内回答、ただし2005年度は2つ以内)



※「構成比(%)は、「項目別回答企業数/社員の社会貢献活動を支援する企業数」
(2002年度:206社、2005年度:294社、2008年度:323社、2011年度:348社、2014年度:316社、2017年度:308社)

(5) 社員の社会貢献活動を支援しない理由 (複数回答)

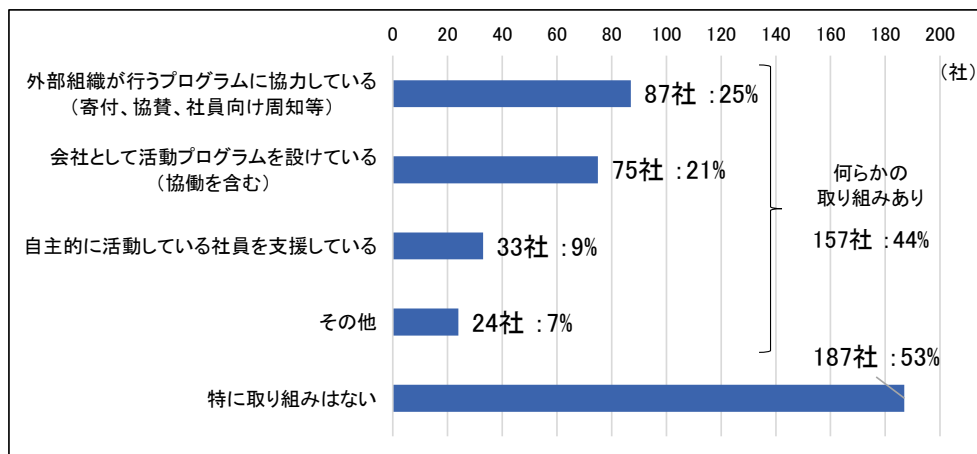


※「構成比(%)は、「項目別回答企業数/社員の社会貢献活動を支援しないと回答した企業数(44社)」

3. プロボノの活動に関する取り組み

(1) 取り組み状況（複数回答）

◆ 企業としてプロボノ活動を推進・支援しているのは44%。



※「構成比(%)は、「項目別回答企業数/調査回答企業数(353社)」

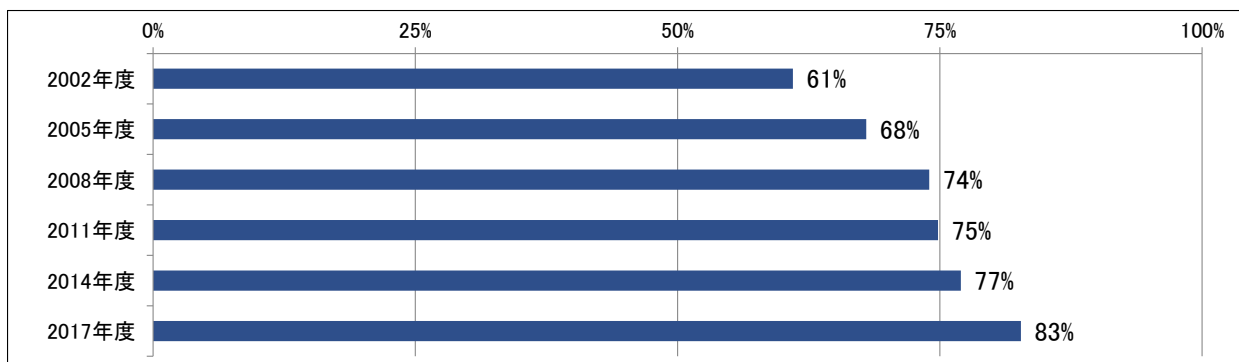
※プロボノ…社会的・公共的な目的のために、職業上のスキルや専門的知識を活かしたボランティア活動

4. 企業と非営利組織との連携

- ◆ 企業とNPO等の非営利組織との接点は着実に増加。
- ◆ 連携の際に重視する点として、自社の基本方針や重点分野との一致、ミッションへの共感といった、企業方針との整合に関わる項目を挙げる企業が増加。
- ◆ 今後企業が連携する上での課題について、ガバナンスの充足に関する項目は前回調査から微減となった一方で、ニーズの把握と新規事業の開発、賛同者の巻き込み、取り組みの発信という、社会に働きかける一連のプロセスにおける団体の強みに関連する項目への回答は増加した。

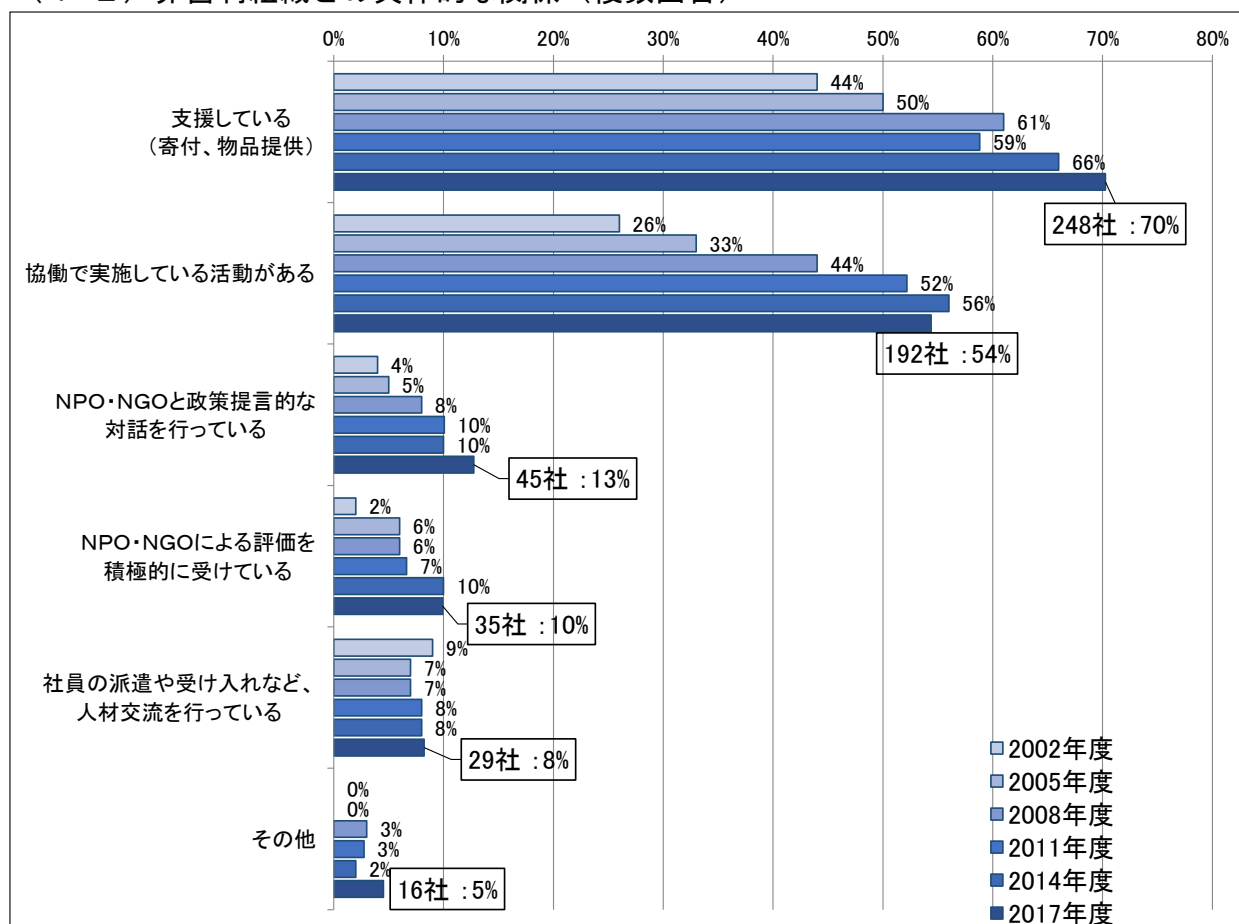
(1) 非営利組織との関係

(1-1) 非営利組織との接点を持つ企業の割合



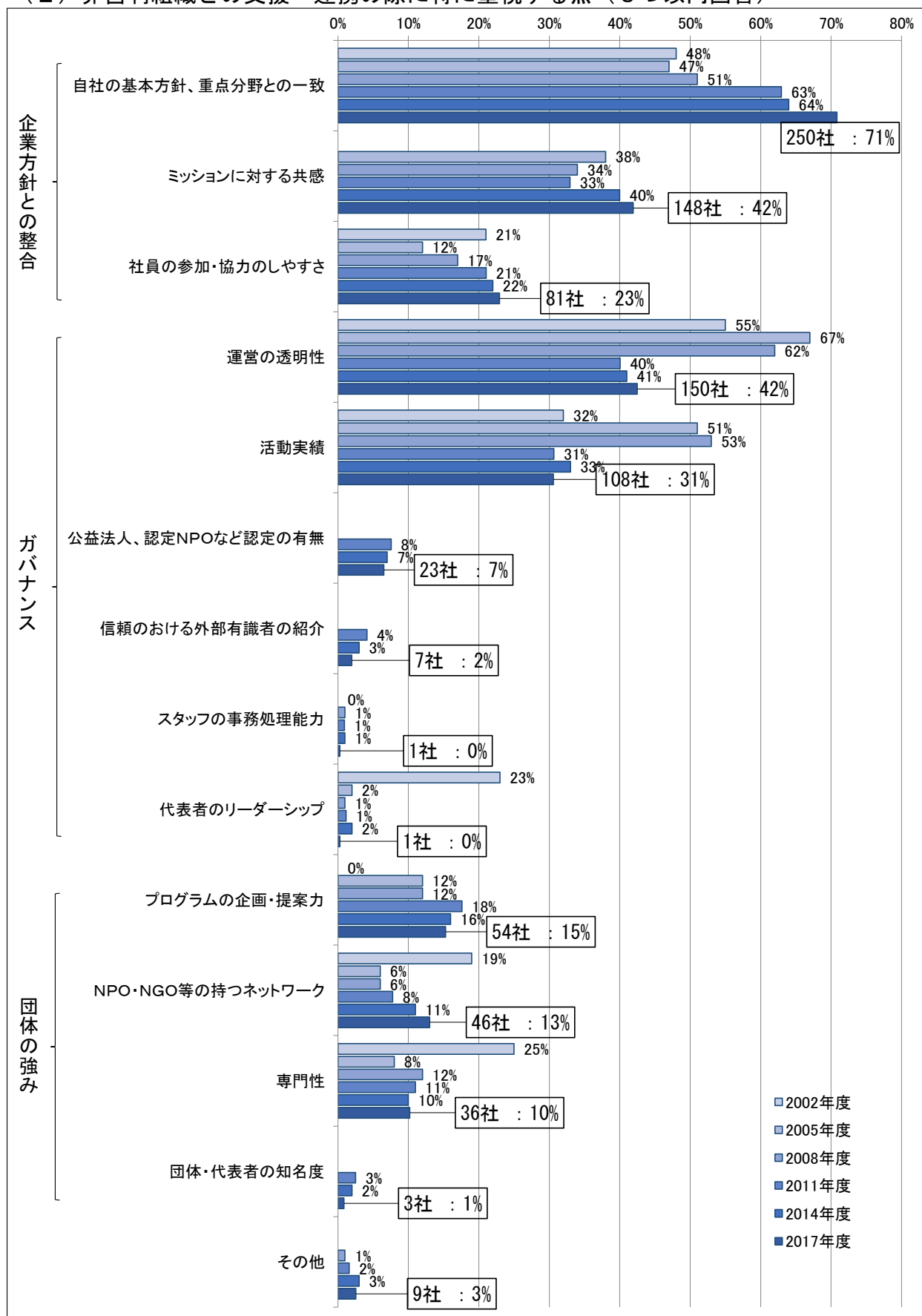
※「構成比 (%)」は、「項目別回答企業数/調査回答企業数」
 (2002年度:338社、2005年度:447社、2008年度:408社、2011年度:437社、2014年度:378社、2017年度:353社)

(1-2) 非営利組織との具体的な関係 (複数回答)



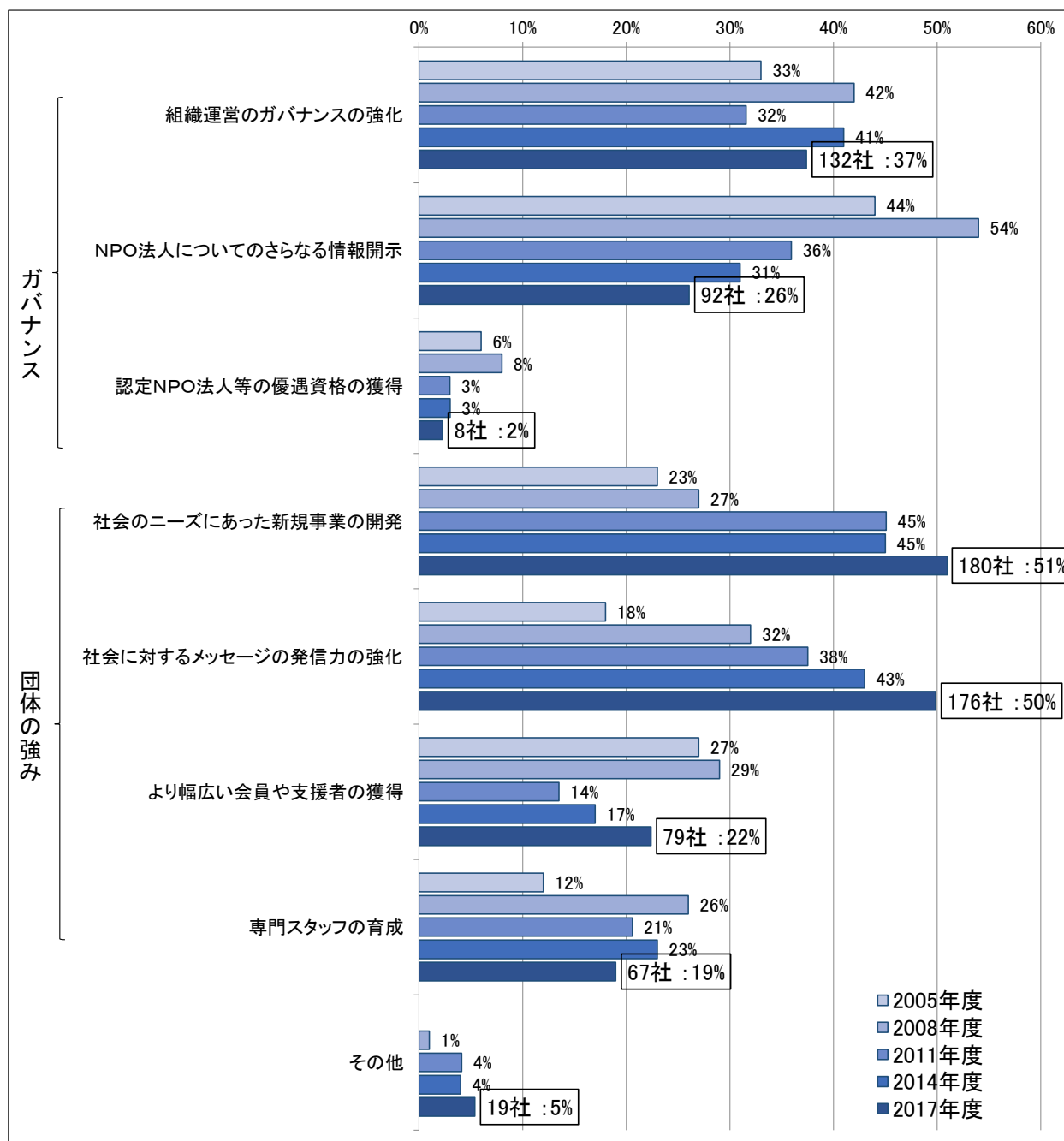
※「構成比 (%)」は、「項目別回答企業数/調査回答企業数」
 (2002年度:338社、2005年度:447社、2008年度:408社、2011年度:437社、2014年度:378社、2017年度:353社)

(2) 非営利組織との支援・連携の際に特に重視する点 (3つ以内回答)



※ 「構成比 (%)」は、「項目別回答企業数 / 調査回答企業数」
 (2002年度:338社、2005年度:447社、2008年度:408社、2011年度:437社、2014年度:378社、2017年度:353社)

(3) 非営利組織との連携を進める上で、NPO・NGO等にとっての今後の課題（3つ以内回答）



※「構成比 (%)」は、「項目別回答企業数 / 調査回答企業数」
 (2002年度:338社、2005年度:447社、2008年度:408社、2011年度:437社、2014年度:378社、2017年度:353社)

以上