

2010年度 社会貢献活動実績調査結果

〔社会貢献活動支出と 社会貢献に関する制度の調査〕

2011年10月18日

(社)日本経済団体連合会
社会貢献推進委員会
1% (ワンパーセント) クラブ

はじめに

経団連社会貢献推進委員会と1%クラブでは、1991年から毎年度、会員企業を対象に「社会貢献活動実績調査」を行い、企業の社会貢献活動を巡る動向を分析するとともに、推進のための諸課題等について検討を行っている。

本年度は、2010年度における社会貢献活動支出（「支出調査」）と社会貢献活動推進のための社内制度の状況（「制度調査」）について調査を行い、425社・グループから回答（連結で回答した91社に含まれる対象企業数も含めると約6100社からの回答）を得た。

2010年度は、2008年9月のリーマンショックに端を発する経済危機が各種経済指標に顕著に表れた翌年度にあたり、各社の社会貢献活動予算額が削減されるのではないかと懸念する向きもあった。現に、本調査結果をみると、1社平均社会貢献活動支出額が前年度より減少するなど、総じて減少傾向にある。

しかしながら、前年度と本年度と2年連続ご回答いただいた企業のみで集計すると、1社平均社会貢献活動支出額はほぼ横ばいであり、個々の企業によっては、厳しい経済情勢の下にあっても、社会貢献活動支出を維持・拡大したところも多い。各社・各グループは、近年、CSRの一環として社会貢献活動を位置付ける中で、CSR関連支出と社会貢献関連支出との配分の見直しなど、様々な事情にかんがみ、自主的な判断のもとで社会貢献活動を展開している。

制度調査では、回答企業のうち、基本的な方針を明文化している企業が約7割、担当役員を任命している企業や専門部署・担当者を設置している企業が約6割、ボランティア休暇制度を導入している企業が約5割であった。社会貢献活動に関する制度の定着が進んでいる。

今後とも、幅広いステークホルダーからの期待や要請を踏まえて、限られた経営資源を効率的に活用し、より高い成果をあげることが経営者に問われていると言えよう。

なお、今回の調査においては、2011年3月11日に発生した東日本大震災における被災者・被災地支援活動は、対象外とした。東日本大震災における被災者・被災地支援活動については現在別途調査中であり、年度内にも報告書を取りまとめる予定である。

回答企業の皆様には、東日本大震災への対応など、ご多忙のなか、詳細なデータの提出につきご協力いただき、心から感謝申し上げたい。

社会貢献推進委員会と1%クラブでは、今回の調査で浮き彫りになった課題を踏まえ、CSR時代にふさわしい社会貢献活動のあり方について、議論を深めてまいりたい。また、各社におかれても、本調査結果が、企業経営の中で社会貢献活動を戦略的に位置づけるための一助となれば幸いである。

2011年10月

社会貢献推進委員会 共同委員長

古賀 信行

社会貢献推進委員会 共同委員長 / 1%クラブ会長

佐藤 正敏

目 次

	[ページ]
はじめに	1
目 次	2
. 調査概要	3
. 社会貢献活動支出調査結果（回答社数：407 社）	4
1 . 社会貢献活動支出額	5
2 . 指標ごとに見る社会貢献活動支出額	7
3 . 要素別・種類別の社会貢献活動実施状況	16
4 . 税務上の寄付金の処理	20
. 制度調査結果（回答社数：425 社）	21

．調査概要

1．調査目的・調査内容

- (1) 経団連では、企業による社会貢献活動の実態を明らかにし、社会の理解を深めるとともに、今後の各社の活動に資するため、1991年より毎年、前年度の社会貢献活動実績調査を実施し、結果を公表している。
- (2) 今回の「2010年度社会貢献活動実績調査」では、以下の通り、2010年度における各社の社会貢献活動にかかわる支出状況を把握するための「支出調査」、各社の社会貢献活動推進のための制度整備の状況を把握するための「制度調査」を実施した。

東日本大震災の被災者・被災地支援に係る支出は別途調査することとし、今回の調査には含まれない。

「事例調査」は、3年に1回実施（直近データは、2010年10月公表の2009年度実績調査をご参照願いたい）。

2．調査対象

経団連会員企業、1%(ワンパーセント)クラブ法人会員の合計1304社

3．担当委員会：社会貢献推進委員会、1%クラブ

4．調査時期：2011年5月～8月

5．回答数：425社（回答率：32.6%）

ただし、このうち連結グループとしての回答が91件あり、これら91グループの回答には約5800社の連結対象会社が含まれることから、本調査の実質的な参加企業数は約6100社といえる。

調査別回答企業数：「支出調査」 407社（回答率：31.2%）

「制度調査」 425社（回答率：32.6%）

・社会貢献活動支出調査結果（回答社数：407社）

- (1) 「支出調査」は、企業の社会貢献活動に係る支出額（「社会貢献活動支出額」）を調査・分析するものであり、1991年の調査開始より毎年度、把握している。
- (2) 本調査における「社会貢献活動支出額（1）」とは、
各種寄付（金銭寄付（2）、現物寄付、施設開放、従業員派遣等の各項目を金額換算したものの合計）
自主プログラム（各社が独自に、またはNPO等との協働等により実施した社会貢献プログラム）に関する支出
災害被災地支援関連支出（3）
の合計からなる。
- (3) 2010年度調査にあたっては、2011年3月11日に発生した「東日本大震災」の被災者・被災地支援に係る活動についての支出は調査の対象外とした。当該支援活動の実績については、別途「東日本大震災における被災者・被災地支援アンケート」において調査・取りまとめを行う。

- 1 会計上、広告・宣伝費等で処理されていても、実質は社会貢献活動と企業が認識している支出を含む。
- 2 税法上免税とされているか否かに関わらず、社会貢献を目的とした寄付金。税法上の寄付金に関する動向については「4.」参照。
経団連では、政治寄付を社会貢献と位置付けていることから、2003年度以降の寄付金には「政治寄付」を含んでいる。
- 3 災害被災地支援関連支出については、災害発生の有無により、年ごとに大きな変動が生じることから、通常の寄付金とは区別して調査・集計している。

【計算値における注意事項】

- ・ 活動支出額の総額のみを回答し、内訳を非公開とする企業や、活動支出額のうち厳密に分類しきれない事例を有する企業があることから、社会貢献活動支出の総額と内訳の合計は完全に一致しない。
- ・ 集計にあたっては、実際の値を四捨五入してから比率を求める過程で、わずかな誤差が発生している場合がある。
- ・ 構成比は小数点以下1位で四捨五入しているため、合計が100%にならない場合がある。
- ・ 前年度以前の数値は、当該年度調査結果からの抜粋であり、本年度調査で過去に遡及して調査しているわけではない。

1. 社会貢献活動支出額

(1) 社会貢献活動支出合計額と1社平均支出額

図表1： 社会貢献活動支出合計額・1社平均支出額

	90年度 (254社)	91年度 (350社)	92年度 (381社)	93年度 (398社)	94年度 (404社)	95年度 (367社)	96年度 (405社)
合計額	1,113億円	1,838億円	1,670億円	1,494億円	1,542億円	1,454億円	1,620億円
1社平均	4億3800万円	5億2500万円	4億3800万円	3億7500万円	3億8200万円	3億9600万円	4億0000万円
対前年度	-	19.9%増	16.6%減	14.4%減	5.7%減	3.8%増	1.0%増

	97年度 (376社)	98年度 (360社)	99年度 (309社)	00年度 (323社)	01年度 (342社)	02年度 (316社)	03年度 (369社)
合計額	1,557億円	1,376億円	1,246億円	1,345億円	1,170億円	1,190億円	1,232億円
1社平均	4億1400万円	3億8200万円	4億0300万円	4億1600万円	3億4200万円	3億7700万円	3億3400万円
対前年度	3.5%増	7.7%減	5.5%増	3.2%増	17.8%減	9.9%増	11.2%減

	04年度 (430社)	05年度 (408社)	06年度 (393社)	07年度 (385社)	08年度 (391社)	09年度 (348社)	10年度 (407社)
合計額	1,508億円	1,444億円	1,786億円	1,802億円	1,818億円	1,533億円	1,567億円
1社平均	3億5100万円	3億5400万円	4億5400万円	4億6800万円	4億6500万円	4億4100万円	3億8500万円
対前年度	5.1%増	0.9%増	28.2%増	3.1%増	0.6%減	5.2%減	12.7%減

<参考> [うち1%クラブ法人会員]

	90年度 (114社)	91年度 (152社)	92年度 (194社)	93年度 (183社)	94年度 (211社)	95年度 (183社)	96年度 (188社)
合計額	881億円	1,427億円	1,405億円	1,240億円	1,257億円	1,153億円	1,272億円
1社平均	7億7300万円	9億3900万円	7億2400万円	6億7800万円	5億9600万円	6億3000万円	6億7700万円
対前年度	-	21.6%増	22.9%減	6.4%減	12.1%減	5.7%増	7.5%増

	97年度 (185社)	98年度 (173社)	99年度 (115社)	00年度 (167社)	01年度 (146社)	02年度 (143社)	03年度 (146社)
合計額	1,294億円	1,119億円	792億円	1,179億円	996億円	925億円	1,030億円
1社平均	6億9900万円	6億4700万円	6億8900万円	7億0600万円	6億8200万円	6億4700万円	7億0500万円
対前年度	3.2%増	7.4%減	6.3%増	2.6%増	3.4%減	5.1%減	9.1%増

	04年度 (147社)	05年度 (142社)	06年度 (138社)	07年度 (144社)	08年度 (140社)	09年度 (122社)	10年度 (143社)
合計額	1,141億円	1,151億円	1,344億円	1,407億円	1,338億円	1,107億円	1,256億円
1社平均	7億7600万円	8億1100万円	9億7400万円	9億7700万円	9億5600万円	9億0700万円	8億7800万円
対前年度	9.9%増	4.5%増	20.1%増	0.3%増	2.1%減	5.1%減	3.2%減

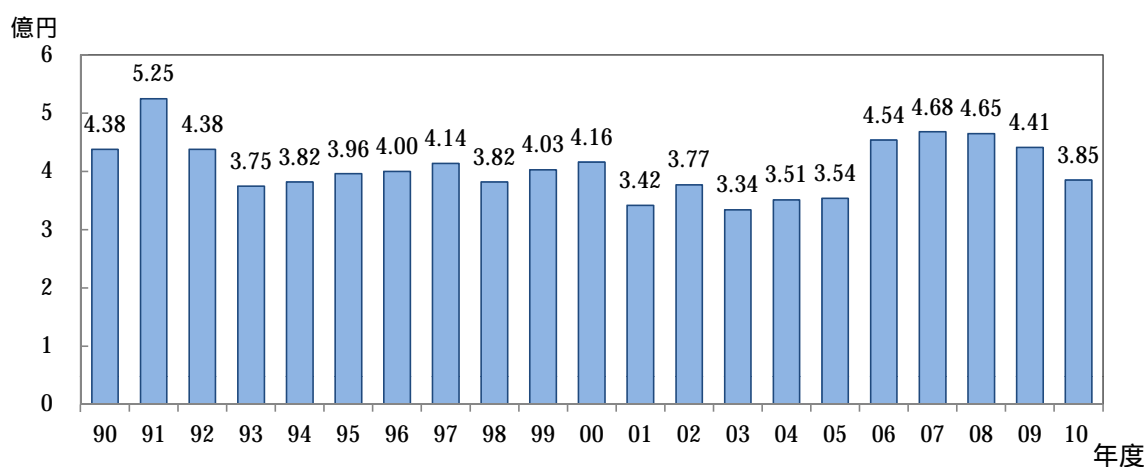
図表4： 連結で回答を行なった企業グループの社会貢献活動支出額

	05年度 (30グループ)	06年度 (36グループ)	07年度 (42グループ)	08年度 (44グループ)	09年度 (45グループ)	10年度 (91グループ)
合計額	339億円	529億円	499億円	652億円	459億円	569億円
1グループ平均	11億3000万円	14億6900万円	11億8700万円	14億8200万円	10億2000万円	6億2500万円
対前年度	-	30.0%増	19.2%減	24.9%増	31.2%減	38.7%減

<参考> [うち1%クラブ法人会員]

	05年度 (17グループ)	06年度 (17グループ)	07年度 (21グループ)	08年度 (19グループ)	09年度 (21グループ)	10年度 (33グループ)
合計額	298億円	379億円	421億円	451億円	339億円	508億円
1グループ平均	17億5200万円	22億2800万円	20億0500万円	23億7400万円	16億1400万円	15億3800万円
対前年度	-	27.2%増	10.0%減	18.4%増	32.0%減	4.7%減

図表2： 社会貢献活動支出額（1社平均）の推移



図表3： 前年度・本年度連続回答企業（302社）の社会貢献活動支出額

	2009年度 (302社)	2010年度 (302社)
合計額	1497億円	1455億円
1社平均	4億9600万円	4億8200万円
対前年度	-	2.8%減

(2) 海外グループ会社による支出額 (該当社数：24社)

図表5： 海外グループ会社の支出額

該当企業グループの社会	うち海外グループ会社によ	比率(b/a: 加重平均)
344億0627万円	109億0761万円	31.7%
1グループ平均(a/24)	1グループ平均(b/24)	各社比率の単純平均
14億3359万円	4億5448万円	19.1%

2. 指標ごとにみる社会貢献活動支出額

(1) 社会貢献分野別

分野別支出割合

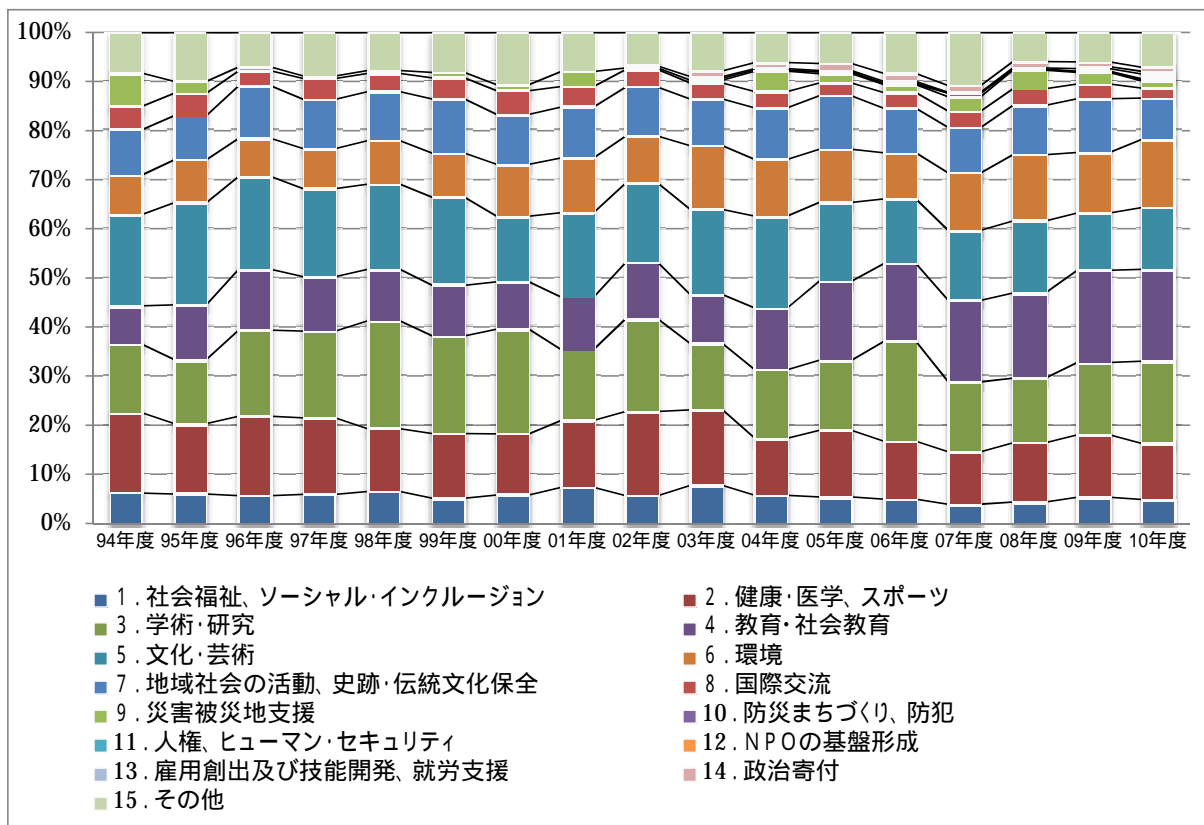
図表6： 分野別支出割合の推移（数値）

	94年度	95年度	96年度	97年度	98年度	99年度	00年度	01年度	02年度
1. 社会福祉、 ソーシャル・インクルージョン	6.2%	6.0%	5.7%	5.9%	6.5%	5.2%	5.8%	7.3%	5.6%
2. 健康・医学、スポーツ	16.4%	14.4%	16.2%	15.6%	12.8%	13.1%	12.5%	13.7%	17.1%
3. 学術・研究	13.9%	13.1%	17.5%	17.7%	22.0%	19.9%	21.3%	14.4%	18.7%
4. 教育・社会教育	7.9%	11.1%	12.4%	11.1%	10.5%	10.3%	9.7%	10.6%	11.4%
5. 文化・芸術	18.6%	20.8%	18.9%	17.9%	17.3%	17.9%	13.4%	17.3%	16.1%
6. 環境	8.0%	8.8%	7.7%	8.1%	8.9%	9.0%	10.6%	11.1%	9.5%
7. 地域社会の活動、 史跡・伝統文化保全	9.2%	9.0%	10.7%	10.0%	10.0%	11.0%	10.1%	10.3%	9.9%
8. 国際交流	4.8%	4.6%	3.1%	4.3%	3.7%	4.3%	4.9%	4.2%	3.6%
9. 災害被災地支援	6.8%	2.4%	0.8%	0.5%	0.6%	1.1%	1.2%	3.1%	0.3%
10. 防災まちづくり、防犯									
11. 人権、 ヒューマン・セキュリティ									
12. NPOの基盤形成									0.4%
13. 雇用創出及び技能開発、 就労支援									
14. 政治寄付									
15. その他	8.2%	10.0%	7.0%	8.8%	7.7%	8.1%	10.6%	7.9%	6.8%

	03年度	04年度	05年度	06年度	07年度	08年度	09年度	10年度	09-10比
1. 社会福祉、 ソーシャル・インクルージョン	7.8%	5.8%	5.4%	5.0%	3.9%	4.4%	5.3%	4.9%	-0.4
2. 健康・医学、スポーツ	15.4%	11.6%	13.6%	11.8%	10.7%	12.1%	12.7%	11.4%	-1.3
3. 学術・研究	13.5%	14.0%	14.2%	20.3%	14.2%	13.2%	14.8%	16.8%	2.0
4. 教育・社会教育	10.0%	12.6%	16.1%	15.9%	16.6%	17.3%	18.8%	18.7%	-0.2
5. 文化・芸術	17.4%	18.7%	16.1%	13.2%	14.3%	14.6%	11.6%	12.6%	1.0
6. 環境	12.9%	11.5%	10.8%	9.4%	11.6%	13.5%	12.4%	13.9%	1.5
7. 地域社会の活動、 史跡・伝統文化保全	9.5%	10.5%	10.9%	9.1%	9.3%	10.1%	10.9%	8.4%	-2.5
8. 国際交流	3.2%	3.4%	2.6%	3.2%	3.4%	3.4%	3.0%	2.1%	-0.9
9. 災害被災地支援	0.6%	4.2%	1.9%	1.6%	2.9%	3.8%	2.4%	1.4%	-0.9
10. 防災まちづくり、防犯		0.2%	0.3%	0.1%	0.7%	0.1%	0.2%	0.3%	0.1
11. 人権、 ヒューマン・セキュリティ	0.4%	0.1%	0.1%	0.3%	0.0%	0.1%	0.1%	0.2%	0.1
12. NPOの基盤形成	0.3%	0.2%	0.3%	0.3%	0.1%	0.3%	0.5%	1.0%	0.5
13. 雇用創出及び技能開発、 就労支援							0.4%	0.5%	0.1
14. 政治寄付	1.2%	1.3%	1.4%	1.7%	1.4%	1.3%	1.0%	0.8%	-0.1
15. その他	7.8%	6.1%	6.3%	8.3%	10.8%	5.9%	6.0%	7.1%	1.1

支出分野としては「教育・社会教育」への支出が4年連続で最も多い。

図表7： 分野別支出割合の推移（グラフ）



【参考：分野ごとの活動のイメージ（企業行動憲章実行の手引き（第6版）より）】

社会福祉、ソーシャル・インクルージョン（社会的弱者の自立を支援、社会への参画を促し障害となる要因を除去する取り組み）

健康・医学、スポーツ（研究活動への寄付、患者や闘病を支える家族のケア、健康増進につながる活動、海外の疫病根絶支援、各種スポーツの活動資金の支援や青少年の選手育成への協力など）

学術・研究（奨学金の整備や研究助成、顕彰事業など）

教育・社会教育（教材の作成、講師の学校への派遣、企業施設見学の受け入れなど）

文化・芸術（協賛や寄付、アーティストと市民の交流促進など）

環境（清掃や植林などの地域環境の保全、生物多様性の保護、環境学習、事業活動で培った技術を活かした環境改善活動など）

地域の活動（地域の活動への参加や協賛、施設開放、地域住民を招いたイベントの開催、史跡・伝統文化の保存など）

国際交流・協力（青少年の交流事業、難民支援、感染症の撲滅、平和構築、途上国における社会開発など）

災害被災地支援（被災者に直接分配される義援金の拠出、現地で活動する災害ボランティアの活動支援など）

防災まちづくり・防犯（物資・施設の提供に関する地域との協定締結や地域の災害訓練への協力、地域の防犯活動への参加・協力など）

人権、ヒューマン・セキュリティ（人権に対する意識啓発、バリアフリー社会づくりのための教材提供など）

NPO・NGOの基盤形成（ICTを活用した組織管理、魅力的な広報手法のノウハウの提供など）

雇用創出及び技能開発、就労支援（貧困の緩和ならびに経済開発のための技術習得や実習のプログラムの実施など）

分野別支出額

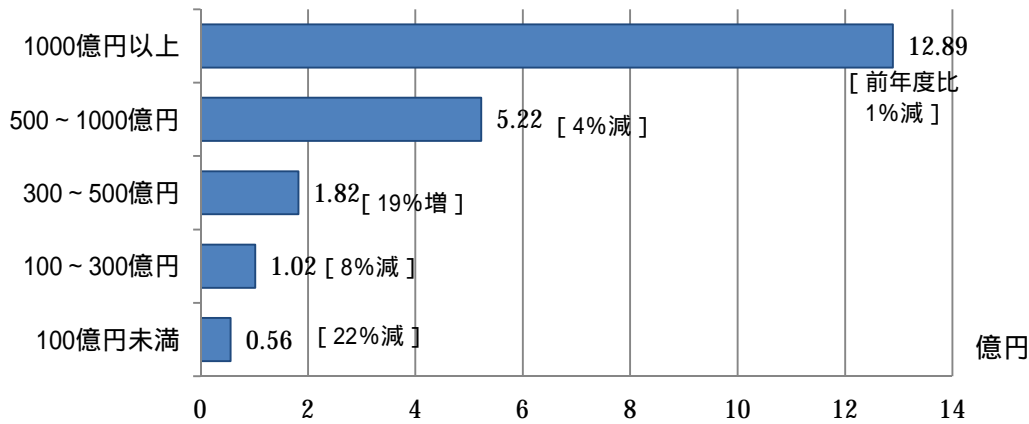
図表 8 : 分野別の社会貢献活動支出額

	支出額(億円) 08年度は推計		
	2008年度 (391社)	2009年度 (348社)	2010年度 (407社)
有効回答企業			
分野別支出額記入企業	(358社)	(341社)	(399社)
1. 社会福祉、ソーシャル・インクルージョン	76.26	78.77	71.96
2. 健康・医学、スポーツ	211.53	187.14	167.90
3. 学術・研究	230.99	217.48	246.39
4. 教育・社会教育	303.43	277.27	274.07
5. 文化・芸術	256.28	171.72	185.22
6. 環境	236.80	182.29	204.30
7. 地域社会の活動、史跡・伝統文化保全	176.47	161.18	123.51
8. 国際交流	59.23	44.26	30.16
9. 災害被災地支援	65.69	34.71	21.04
10. 防災まちづくり、防犯	2.32	2.49	3.85
11. 人権、ヒューマン・セキュリティ	1.12	1.41	2.82
12. NPOの基盤形成	5.11	7.16	14.24
13. 雇用創出及び技能開発、就労支援	-	6.04	7.96
14. 政治寄付	22.72	14.16	12.06
15. その他	102.91	88.10	103.74
合計額	1750.86	1474.18	1469.21

分野別の合計額は社会貢献支出総額には一致しない(分野別支出額を未記入の企業があるため)。

(2) 資本金階層別

図表 9 : 2010年度の資本金階層別の社会貢献活動支出額 (1社平均)



図表10 : 資本金階層別の社会貢献活動支出額および合計額に占める比率、1社平均支出額

	01年度	02年度	03年度	04年度	05年度	06年度	07年度	08年度	09年度	10年度
1,000億円以上	60社	61社	69社	73社	77社	75社	76社	78社	72社	75社
支出額	630億円	620億円	680億円	872億円	687億円	1124億円	1180億円	1039億円	939億円	967億円
比率	53.8%	52.1%	55.2%	57.8%	47.5%	63.0%	65.5%	57.2%	61.3%	61.7%
1社平均	10.50億円	10.16億円	9.86億円	11.95億円	8.92億円	14.99億円	15.53億円	13.32億円	13.04億円	12.89億円
500～1000億円	42社	35社	42社	40社	46社	46社	54社	56社	50社	54社
支出額	204億円	202億円	210億円	212億円	197億円	277億円	259億円	243億円	273億円	282億円
比率	17.4%	17.0%	17.0%	14.1%	13.7%	15.5%	14.4%	13.4%	17.8%	18.0%
1社平均	4.86億円	5.77億円	5.00億円	5.30億円	4.28億円	6.02億円	4.80億円	4.34億円	5.46億円	5.22億円
300～500億円	30社	38社	42社	44社	43社	44社	36社	44社	36社	39社
支出額	102億円	165億円	127億円	114億円	132億円	122億円	122億円	231億円	55億円	71億円
比率	8.7%	13.9%	10.3%	7.6%	9.1%	6.9%	6.8%	12.7%	3.6%	4.5%
1社平均	3.40億円	4.34億円	3.02億円	2.59億円	3.07億円	2.77億円	3.39億円	5.25億円	1.53億円	1.82億円
100～300億円	78社	73社	94社	123社	111社	105社	105社	100社	98社	115社
支出額	128億円	98億円	117億円	165億円	131億円	137億円	160億円	165億円	109億円	117億円
比率	10.9%	8.2%	9.5%	10.9%	9.1%	7.7%	8.9%	9.1%	7.1%	7.5%
1社平均	1.64億円	1.34億円	1.24億円	1.34億円	1.18億円	1.30億円	1.52億円	1.65億円	1.11億円	1.02億円
100億円未満	126社	105社	118社	142社	122社	116社	108社	106社	86社	117社
支出額	41億円	62億円	42億円	81億円	55億円	67億円	47億円	54億円	62億円	66億円
比率	3.5%	5.2%	3.4%	5.4%	3.8%	3.8%	2.6%	3.0%	4.0%	4.2%
1社平均	0.33億円	0.59億円	0.36億円	0.57億円	0.45億円	0.58億円	0.44億円	0.51億円	0.72億円	0.56億円
その他							6社	7社	6社	7社
支出額							33億円	87億円	96億円	64億円
比率							1.8%	4.8%	6.3%	4.1%
1社平均							5.50億円	12.43億円	16.00億円	9.18億円
合計							385社	391社	348社	407社
支出額							1802億円	1818億円	1533億円	1567億円

「その他」は資本金未記入の企業

(3) 経常利益・税引前利益・売上高別

利益動向

図表11： 1社平均の経常利益額、税引前利益額

	01年度	02年度	03年度	04年度	05年度	06年度	07年度	08年度	09年度	10年度
経常利益額 1社平均	112億2600万円 (364社)	211億9900万円 (332社)	340億1800万円 (378社)	408億7500万円 (443社)	428億0300万円 (433社)	478億2100万円 (420社)	466億7300万円 (408社)	178億7800万円 (375社)	275億6300万円 (341社)	371億7500万円 (395社)
対前年度	65.0%減	88.8%増	60.5%増	20.2%増	4.7%増	11.7%増	2.4%減	61.7%減	54.2%増	34.9%増
税引前利益額 1社平均	-42億2600万円 (353社)	127億2000万円 (325社)	339億4500万円 (372社)	318億4500万円 (435社)	468億1500万円 (422社)	478億6600万円 (422社)	486億4000万円 (407社)	51億9100万円 (373社)	237億8200万円 (334社)	294億6700万円 (393社)
対前年度	120.1%減	401.0%増	166.9%増	6.2%減	47.0%増	2.2%増	1.6%増	89.3%減	358.1%増	23.9%増

[連結回答企業グループのみ]

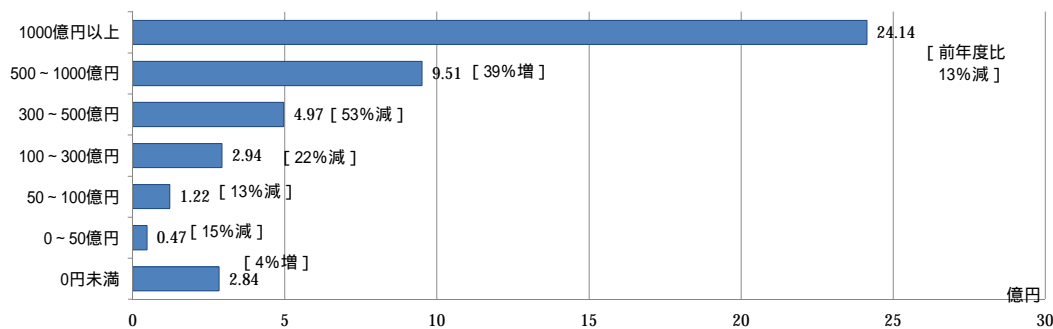
	05年度	06年度	07年度	08年度	09年度	10年度
経常利益額 1グループ平均	1091億2300万円 (31グループ)	1303億7400万円 (37グループ)	896億1000万円 (43グループ)	370億1400万円 (45グループ)	639億7100万円 (40グループ)	502億2300万円 (87グループ)
対前年度	-	19.5%増	31.3%減	58.7%減	69.3%増	21.5%減
税引前利益額 1グループ平均	1864億8100万円 (31グループ)	1756億200万円 (37グループ)	1250億8400万円 (44グループ)	-24億4800万円 (48グループ)	648億0900万円 (42グループ)	490億7300万円 (89グループ)
対前年度	-	5.8%減	28.8%減	102.0%減	-	24.3%減

図表12： 黒字企業と赤字企業の比率

		2008年度		2009年度		2010年度	
		社数	%	社数	%	社数	%
経常利益	黒字企業	297	76%	288	83%	375	92%
	赤字企業	78	20%	53	15%	20	5%
	無回答	16	4%	7	2%	12	3%
	合計(支出調査 回答企業)	391	100%	348	100%	407	100%
税引前利益	黒字企業	253	65%	271	78%	357	88%
	赤字企業	120	31%	63	18%	36	9%
	無回答	18	5%	14	4%	14	3%
	合計(支出調査 回答企業)	391	100%	348	100%	407	100%

税引前利益階層別

図表13： 2010年度の税引前利益階層別の社会貢献活動支出額(1社平均)



図表14：税引前利益階層別の社会貢献活動支出合計額および合計額に占める比率、1社あたり平均支出額

	01年度	02年度	03年度	04年度	05年度	06年度	07年度	08年度	09年度	10年度
1,000億円以上	10社	16社	29社	37社	37社	48社	42社	18社	24社	26社
支出額	263億円	367億円	500億円	703億円	689億円	991億円	850億円	426億円	665億円	628億円
比率	22.5%	31.2%	40.6%	46.6%	47.1%	55.5%	47.2%	23.4%	43.4%	40.0%
1社平均	26.30億円	22.94億円	17.24億円	19.00億円	18.62億円	20.65億円	20.24億円	23.67億円	27.71億円	24.14億円
500～1000億円	15社	14社	24社	21社	43社	33社	36社	15社	21社	30社
支出額	182億円	210億円	195億円	137億円	254億円	296億円	279億円	138億円	144億円	285億円
比率	15.5%	17.9%	15.8%	9.1%	17.3%	16.6%	15.5%	7.6%	9.4%	18.2%
1社平均	12.13億円	15.00億円	8.13億円	6.52億円	5.91億円	8.97億円	7.75億円	9.20億円	6.86億円	9.51億円
300～500億円	14社	20社	27社	36社	36社	36社	35社	16社	13社	30社
支出額	142億円	182億円	117億円	216億円	176億円	117億円	140億円	82億円	137億円	149億円
比率	12.1%	15.5%	9.5%	14.3%	12.0%	6.5%	7.8%	4.5%	8.9%	9.5%
1社平均	10.14億円	9.10億円	4.33億円	6.00億円	4.89億円	3.25億円	4.00億円	5.13億円	10.54億円	4.97億円
100～300億円	35社	42社	73社	98社	97社	86社	87社	74社	63社	89社
支出額	122億円	123億円	180億円	269億円	159億円	163億円	204億円	224億円	238億円	261億円
比率	10.4%	10.4%	14.6%	17.8%	10.9%	9.2%	11.3%	12.3%	15.5%	16.7%
1社平均	3.49億円	2.93億円	2.47億円	2.74億円	1.64億円	1.90億円	2.34億円	3.03億円	3.78億円	2.94億円
50～100億円	30社	34社	45社	64社	58社	51社	48社	36社	47社	51社
支出額	65億円	64億円	83億円	72億円	56億円	69億円	67億円	80億円	66億円	62億円
比率	5.6%	5.4%	6.8%	4.8%	3.8%	3.9%	3.7%	4.4%	4.3%	4.0%
1社平均	2.17億円	1.88億円	1.84億円	1.13億円	0.97億円	1.35億円	1.40億円	2.22億円	1.40億円	1.22億円
0～50億円未満	118社	118社	134社	134社	107社	101社	100社	94社	103社	131社
支出額	66億円	109億円	49億円	66億円	34億円	51億円	41億円	66億円	57億円	61億円
比率	5.7%	9.3%	4.0%	4.4%	2.3%	2.8%	2.3%	3.6%	3.7%	3.9%
1社平均	0.56億円	0.92億円	0.37億円	0.49億円	0.32億円	0.50億円	0.41億円	0.70億円	0.55億円	0.47億円
0円未満	100社	62社	29社	30社	18社	28社	29社	120社	63社	36社
支出額	303億円	120億円	96億円	30億円	22億円	74億円	204億円	567億円	172億円	102億円
比率	25.9%	10.2%	7.8%	2.0%	1.5%	4.1%	11.3%	31.2%	11.2%	6.5%
1社平均	3.03億円	1.94億円	3.31億円	1.00億円	1.22億円	2.64億円	7.03億円	4.73億円	2.73億円	2.84億円
未回答							0社	18社	14社	14社
支出額							0億円	236億円	54億円	18億円
比率							0.0%	13.0%	3.5%	1.2%
1社平均							0億円	13.11億円	3.86億円	1.30億円
合計	322社	306社	361社	420社	396社	383社	377社	391社	348社	407社
支出額	1143億円	1175億円	1220億円	1493億円	1390億円	1761億円	1785億円	1819億円	1533億円	1567億円
比率	97.7%	99.9%	99.1%	99.0%	94.9%	98.6%	99.1%	100.0%	100.0%	100.0%
1社平均	3.55億円	3.84億円	3.38億円	3.55億円	3.51億円	4.60億円	4.73億円	4.65億円	4.41億円	3.85億円

売上高比、経常利益比・税引前利益比

図表15： 社会貢献活動支出額が売上高、経常利益、税引前利益に占める比率(単純平均)

	01年度	02年度	03年度	04年度	05年度	06年度	07年度	08年度	09年度	10年度
経常利益比	2.03% (275社)	2.39% (267社)	1.54% (332社)	1.75% (407社)	1.38% (386社)	2.18% (366社)	1.42% (355社)	1.87% (297社)	2.57% (288社)	1.81% (373社)
税引前利益比	3.31% (218社)	3.20% (233社)	1.92% (312社)	1.95% (382社)	1.67% (374社)	1.83% (352社)	1.73% (347社)	5.11% (253社)	2.88% (271社)	2.08% (356社)
売上高比	0.19% (322社)	0.13% (302社)	0.14% (347社)	0.09% (398社)	0.10% (359社)	0.12% (347社)	0.08% (340社)	0.18% (354社)	0.09% (344社)	0.09% (401社)

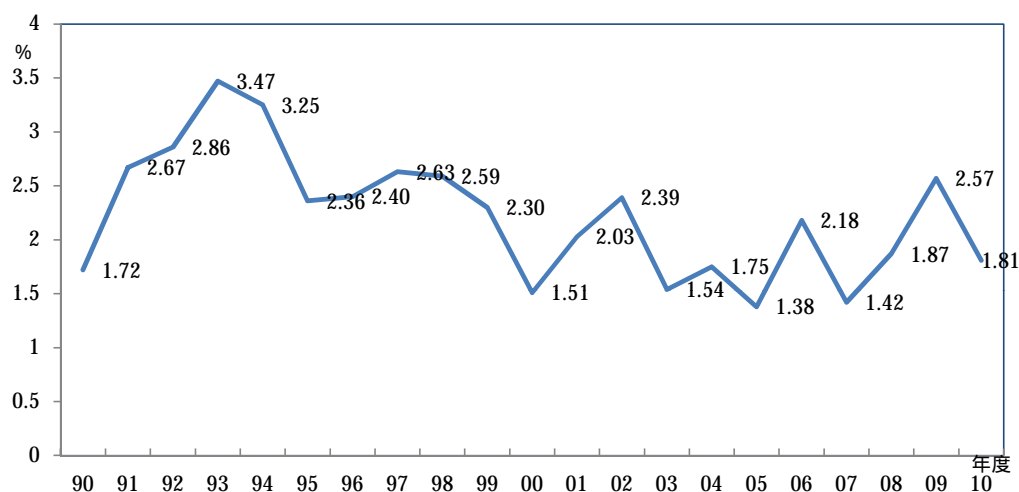
経常利益比、税引前利益比について、100%以上を特異値として除外

<参考> [うち1%クラブ法人会員]

	01年度	02年度	03年度	04年度	05年度	06年度	07年度	08年度	09年度	10年度
経常利益比	2.28% (120社)	2.82% (121社)	2.08% (136社)	2.29% (139社)	1.52% (137社)	3.72% (132社)	1.45% (134社)	1.25% (111社)	2.13% (104社)	2.01% (130社)
税引前利益比	3.28% (98社)	3.63% (103社)	2.19% (129社)	2.11% (128社)	1.74% (133社)	1.95% (124社)	1.71% (133社)	6.11% (84社)	2.35% (98社)	2.29% (127社)
売上高比	0.26% (143社)	0.21% (140社)	0.17% (141社)	0.12% (135社)	0.12% (136社)	0.18% (133社)	0.11% (136社)	0.09% (131社)	0.09% (122社)	0.09% (142社)

経常利益比、税引前利益比について、100%以上を特異値として除外

図表16： 経常利益比の推移(1社平均)



100%以上を特異値として除外

図表17： 経常利益比（経常利益に占める社会貢献活動支出額の割合）別の企業構成

（左：社数、右：構成比）

	01年度 (275社)		02年度 (267社)		03年度 (332社)		04年度 (407社)		05年度 (386社)	
5%以上	24社	8.7%	31社	11.6%	21社	6.3%	27社	6.6%	20社	5.2%
4～5%	9社	3.3%	16社	6.0%	11社	3.3%	5社	1.2%	6社	1.6%
3～4%	17社	6.2%	5社	1.9%	12社	3.6%	13社	3.2%	10社	2.6%
2～3%	32社	11.6%	25社	9.4%	12社	3.6%	24社	5.9%	23社	6.0%
1～2%	55社	20.0%	60社	22.5%	65社	19.6%	64社	15.7%	58社	15.0%
0.5～1%	48社	17.5%	43社	16.1%	67社	20.2%	87社	21.4%	84社	21.8%
0.5%未満	90社	32.7%	87社	32.6%	144社	43.4%	187社	45.9%	185社	47.9%
対経常利益比 単純平均	2.03%		2.39%		1.54%		1.75%		1.38%	

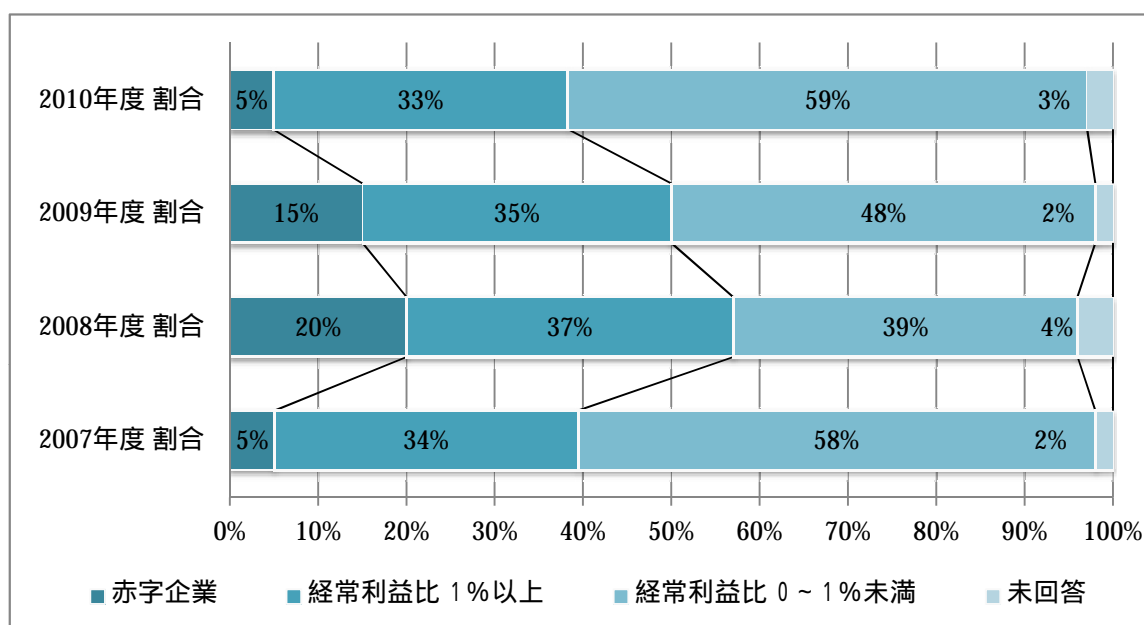
	06年度 (366社)		07年度 (355社)		08年度 (297社)		09年度 (288社)		10年度 (373社)	
5%以上	27社	7.7%	21社	5.9%	27社	9.1%	26社	9.0%	26社	7.0%
4～5%	8社	2.3%	8社	2.3%	7社	2.4%	4社	1.4%	6社	1.6%
3～4%	6社	1.7%	14社	3.9%	21社	7.1%	21社	7.3%	13社	3.5%
2～3%	27社	7.7%	19社	5.4%	28社	9.4%	17社	5.9%	22社	5.9%
1～2%	48社	13.7%	75社	21.1%	64社	21.5%	55社	19.1%	67社	18.0%
0.5～1%	72社	20.5%	68社	19.2%	44社	14.8%	55社	19.1%	66社	17.7%
0.5%未満	163社	46.4%	150社	42.3%	106社	35.7%	110社	38.2%	173社	46.4%
対経常利益比 単純平均	2.18%		1.42%		1.87%		2.44%		1.81%	

非回答企業、経常利益が赤字の企業、経常利益比100%以上の企業は集計から除外した。

図表18： 赤字での社会貢献支出企業、経常利益比1%以上の社会貢献支出企業数と比率

	赤字企業	経常利益比 1%以上	経常利益比 0～1%未満	未回答	合計
2007年度 社数	21社	131社	225社	8社	385社
2007年度 割合	5%	34%	58%	2%	100%
2008年度 社数	78社	147社	150社	16社	391社
2008年度 割合	20%	37%	39%	4%	100%
2009年度 社数	53社	123社	165社	7社	348社
2009年度 割合	15%	35%	48%	2%	100%
2010年度 社数	20社	136社	239社	12社	407社
2010年度 割合	5%	33%	59%	3%	100%

図表19： 赤字での社会貢献支出企業、経常利益比1%以上の社会貢献支出企業比率の推移



3. 要素別・種類別の社会貢献活動実施状況

(1) 要素別にみる社会貢献活動支出・1社平均支出額（有効回答企業ベース）

図表20： 要素別の社会貢献活動支出額・1社平均支出額（有効回答企業ベース）

	01年度 (342社)	02年度 (316社)	03年度 (369社)	04年度 (430社)	05年度 (408社)	06年度 (393社)	07年度 (385社)	08年度 (391社)	09年度 (348社)	10年度 (407社)
社会貢献活動支出額	1170億円	1190億円	1232億円	1508億円	1444億円	1786億円	1802億円	1818億円	1553億円	1567億円
1社平均	3億4200万円	3億7600万円	3億3400万円	3億5100万円	3億5400万円	4億5400万円	4億6800万円	4億6500万円	4億4100万円	3億8500万円
各種寄付	785億円	796億円	829億円	980億円	990億円	1,234億円	1,188億円	1,088億円	1,033億円	1069億円
1社平均	2億3000万円	2億5200万円	2億2500万円	2億2800万円	2億4300万円	3億1400万円	3億0900万円	2億7800万円	2億9700万円	2億6300万円
対前年度	17.4%減	9.6%増	10.7%減	1.3%増	6.6%増	29.2%増	1.6%減	10.0%減	6.8%増	11.4%減
自主プログラム	361億円	353億円	376億円	424億円	415億円	413億円	426億円	486億円	428億円	443億円
1社平均	1億600万円	1億1200万円	1億200万円	990万円	1億200万円	1億500万円	1億1100万円	1億2400万円	1億2300万円	1億0900万円
対前年度	27.5%減	5.8%増	8.8%減	3.2%減	3.2%増	3.3%増	5.5%増	11.7%増	0.8%減	11.4%減
災害被災地支援				56億円	24億円	117億円	50億円	64億円	35億円	21億円
1社平均				1302万円	588万円	2977万円	1299万円	1637万円	1006万円	517万円
対前年度				-	54.8%減	406.3%増	56.4%減	26.0%増	38.5%減	48.6%減
未分類（総額との差）	24億円	41億円	27億円	48億円	15億円	22億円	138億円	180億円	37億円	34億円
1社平均	700万円	1300万円	700万円	1100万円	400万円	600万円	3600万円	4600万円	1100万円	800万円
対前年度	-	84.9%増	43.6%減	52.6%増	67.1%減	52.3%増	540.3%増	28.4%増	75.9%減	27.3%減

各種寄付の内訳については図表20を参照。

<参考> [うち1%クラブ法人会員]

	01年度 (146社)	02年度 (143社)	03年度 (146社)	04年度 (147社)	05年度 (142社)	06年度 (138社)	07年度 (144社)	08年度 (140社)	09年度 (122社)	10年度 (143社)
社会貢献活動支出額	996億円	925億円	1030億円	1141億円	1151億円	1344億円	1407億円	1338億円	1107億円	1256億円
1社平均	6億8200万円	6億4700万円	7億600万円	7億7600万円	8億1100万円	9億7400万円	9億7700万円	9億4900万円	9億700万円	8億7800万円
各種寄付	690億円	645億円	687億円	741億円	811億円	1005億円	928億円	847億円	761億円	834億円
1社平均	4億7300万円	4億5100万円	4億7100万円	5億400万円	5億7100万円	7億2800万円	6億4400万円	6億500万円	6億2400万円	5億8300万円
対前年度	4.9%増	4.7%減	4.4%増	7.0%増	13.3%増	27.5%増	11.5%減	6.1%減	3.1%増	6.6%減
自主プログラム	292億円	239億円	317億円	363億円	330億円	331億円	342億円	394億円	294億円	376億円
1社平均	2億円	1億6700万円	2億1700万円	2億4700万円	2億3200万円	2億4000万円	2億3800万円	2億8100万円	2億4000万円	2億6300万円
対前年度	21.0%減	16.4%減	29.9%増	13.7%増	5.9%減	3.2%増	1.0%減	18.1%増	14.6%減	9.6%増
災害被災地支援								52億円	17億円	16億円
1社平均								3700万円	1400万円	1100万円
対前年度								-	62.2%減	21.4%減
未分類（総額との差）	14億円	41億円	26億円	37億円	10億円	8億円	137億円	45億円	36億円	31億円
1社平均	1000万円	2900万円	1800万円	2500万円	700万円	600万円	9500万円	3200万円	3000万円	2100万円
対前年度		199.0%増	37.9%減	41.3%増	72.0%減	17.7%減	1541.1%増	66.3%減	6.3%減	30.0%減

本調査において「各種寄付」とは、社会貢献を目的とする金銭寄付のほか、現物寄付、施設開放、社員の参加・派遣、その他を合計したものである。2003年度以降は政治寄付を含む。

「自主プログラム」とは、各社が独自に、またはNPOや他社と協働で実施した社会貢献プログラム。

災害被災地支援は、災害発生の有無等により、年ごとに大きく変動することから、近年では通常の寄付・自主プログラムとは区別して集計するようにした。分野別支出の一つとしてまとめている時期もあるので、「各種寄付」「自主プログラム」の一環でもある場合がある。

2011年3月11日に発生した「東日本大震災」の被災者・被災地支援に係る活動についての支出は調査の対象外とした。

1社あたり平均支出額については、有効回答企業数（2010年度調査では406社）を分母としている。

図表21： 各種寄付の種類別支出額・1社あたり平均支出額（有効回答企業ベース）

		01年度 (342社)	02年度 (316社)	03年度 (369社)	04年度 (430社)	05年度 (408社)	06年度 (393社)	07年度 (385社)	08年度 (391社)	09年度 (348社)	10年度 (407社)
各種寄付	金銭寄付	683億円	644億円	636億円	787億円	823億円	1157億円	1061億円	876億円	816億円	852億円
	1社平均	2.00億円	2.04億円	1.72億円	1.83億円	2.02億円	2.94億円	2.76億円	2.24億円	2.34億円	2.09億円
	対前年度	-	2.0%増	15.4%減	6.2%増	10.2%増	45.9%増	6.4%減	18.7%減	4.7%増	10.7%減
	比率	87.0%	80.9%	80.9%	80.3%	83.1%	93.8%	89.3%	80.5%	79.0%	79.7%
	現物寄付	14億3900万円	12億1300万円	16億4600万円	55億0900万円	25億3000万円	26億7700万円	60億3300万円	32億6100万円	21億2000万円	22億5200万円
	1社平均	421万円	384万円	446万円	1281万円	620万円	681万円	1567万円	834万円	609万円	553万円
	対前年度	-	8.8%減	16.2%増	187.2%増	51.6%減	9.8%増	130%増	46.8%減	27.0%減	9.2%減
	比率	1.8%	1.5%	2.0%	5.3%	2.5%	2.0%	4.9%	3.0%	2.1%	2.1%
	施設開放	27億5200万円	43億2700万円	62億1700万円	79億5100万円	29億9000万円	32億0400万円	34億3100万円	47億9000万円	54億0100万円	55億0100万円
	1社平均	805万円	1369万円	1685万円	1849万円	733万円	815万円	891万円	1225万円	1552万円	1352万円
	対前年度	-	70.2%増	23.0%増	9.7%増	60.4%減	11.2%増	9.3%増	37.5%増	26.7%増	12.9%減
	比率	3.5%	5.4%	7.5%	7.7%	3.0%	2.4%	2.8%	4.4%	5.2%	5.1%
	従業員派遣	36億7600万円	50億0500万円	65億4000万円	72億0300万円	71億8300万円	72億2000万円	62億2400万円	77億3800万円	84億1700万円	82億8300万円
	1社平均	1075万円	1584万円	1772万円	1675万円	1761万円	1837万円	1617万円	1979万円	2419万円	2035万円
	対前年度	-	47.4%増	11.9%増	5.5%減	5.1%増	4.4%増	12.0%減	22.4%増	22.2%増	15.9%減
	比率	4.7%	6.3%	7.9%	7.0%	7.1%	5.3%	5.0%	7.1%	8.1%	7.7%
	その他	23億4200万円	46億5500万円	48億5500万円	37億9800万円	63億2400万円	64億7500万円	18億0200万円	54億2300万円	57億5400万円	56億5200万円
	1社平均	685万円	1473万円	1316万円	883万円	1550万円	1648万円	468万円	1387万円	1653万円	1389万円
対前年度	-	115.1%増	10.7%減	32.9%減	75.5%増	6.3%増	71.6%減	196.3%増	18.2%増	16.0%減	
比率	3.0%	5.8%	5.9%	3.7%	6.2%	4.8%	1.5%	5.0%	5.6%	5.3%	
合計額	785億円	796億円	829億円	980億円	990億円	1234億円	1188億円	1088億円	1033億円	1069億円	
1社平均	2億3000万円	2億5200万円	2億2500万円	2億2800万円	2億4300万円	3億1400万円	3億0900万円	2億7800万円	2億9700万円	2億6300万円	
対前年度	17.4%減	9.6%増	10.7%減	1.3%増	6.6%増	29.2%増	1.6%減	10.0%減	6.7%増	11.4%減	

<参考> [うち1%クラブ法人会員]

		01年度 (146社)	02年度 (143社)	03年度 (146社)	04年度 (147社)	05年度 (142社)	06年度 (138社)	07年度 (144社)	08年度 (140社)	09年度 (122社)	10年度 (143社)
各種寄付	金銭寄付	608億円	513億円	523億円	572億円	660億円	849億円	828億円	690億円	623億円	680億円
	1社平均	4.16億円	3.59億円	3.58億円	3.89億円	4.65億円	6.15億円	5.75億円	4.93億円	5.11億円	4.75億円
	対前年度	-	13.9%減	0.1%減	8.6%増	19.4%増	32.4%増	6.5%減	14.3%減	3.6%増	6.9%減
	比率	88.1%	79.5%	76.1%	77.2%	81.4%	84.5%	89.2%	81.5%	81.9%	81.5%
	現物寄付	11億4300万円	10億5000万円	11億6200万円	22億4500万円	14億5900万円	16億0500万円	18億5000万円	24億5500万円	14億1000万円	14億9338万円
	1社平均	783万円	734万円	796万円	1527万円	1027万円	1163万円	1285万円	1754万円	1156万円	1044万円
	対前年度	-	6.2%減	8.4%増	91.9%増	32.7%減	13.2%増	10.5%増	36.5%増	34.1%減	9.6%減
	比率	1.7%	1.6%	1.7%	3.0%	1.8%	1.6%	2.0%	2.9%	1.9%	1.8%
	施設開放	21億4800万円	39億2400万円	59億3000万円	73億4300万円	23億9800万円	26億3000万円	24億8400万円	25億1700万円	19億5000万円	30億3418万円
	1社平均	1471万円	2744万円	4062万円	4995万円	1689万円	1906万円	1725万円	1798万円	1598万円	2122万円
	対前年度	-	86.5%増	48.0%増	23.0%増	66.2%減	12.9%増	9.5%減	4.3%増	11.1%減	32.7%増
	比率	3.1%	6.1%	8.6%	9.9%	3.0%	2.6%	2.7%	3.0%	2.6%	3.6%
	従業員派遣	32億7900万円	44億5500万円	54億4800万円	47億0700万円	52億8400万円	51億8700万円	42億6000万円	56億4900万円	50億4100万円	56億6633万円
	1社平均	2246万円	3115万円	3732万円	3202万円	3721万円	3759万円	2958万円	4035万円	4132万円	3962万円
	対前年度	-	38.7%増	19.8%増	14.2%減	16.2%増	1.0%増	21.3%減	36.4%増	2.4%減	4.1%減
	比率	4.8%	6.9%	7.9%	6.4%	6.5%	5.2%	4.6%	6.7%	6.6%	6.8%
	その他	16億5800万円	37億6000万円	38億8000万円	25億8900万円	59億5700万円	61億6300万円	13億7300万円	50億6300万円	54億4300万円	52億1219万円
	1社平均	1136万円	2629万円	2658万円	1761万円	4195万円	4466万円	953万円	3616万円	4461万円	3645万円
対前年度	-	131.5%増	1.1%増	33.7%減	138.2%増	6.5%増	78.7%減	279.3%増	23.4%増	18.3%減	
比率	2.4%	5.8%	5.6%	3.5%	7.3%	6.1%	1.5%	6.0%	7.2%	6.3%	
合計額	690億円	645億円	687億円	741億円	811億円	1,005億円	928億円	847億円	761億円	834億円	
1社平均	4億7300万円	4億5100万円	4億7100万円	5億400万円	5億7100万円	7億2800万円	6億4400万円	6億500万円	6億2400万円	5億8300万円	
対前年度	4.9%増	4.7%減	4.4%増	7.0%増	13.3%増	27.5%増	11.5%減	6.1%減	3.1%増	6.6%減	

(2) 要素別にみる社会貢献活動支出・1社平均支出額（実施企業ベース）

図表22： 種類別各種寄付、自主プログラム、災害被災地支援の支出額・1社平均支出額（実施企業ベース）

	01年度	02年度	03年度	04年度	05年度	06年度	07年度	08年度	09年度	10年度
有効回答企業	(342社)	(316社)	(369社)	(430社)	(408社)	(393社)	(385社)	(391社)	(348社)	(407社)
金銭寄付	683億円	644億円	636億円	787億円	823億円	1157億円	1061億円	876億円	816億円	852億円
実施企業数	(336社)	(301社)	(366社)	(430社)	(400社)	(390社)	(378社)	(378社)	(342社)	(397社)
実施企業数割合	98.2%	95.3%	99.2%	100.0%	98.0%	99.2%	98.2%	96.7%	98.3%	97.5%
1社平均	2.03億円	2.14億円	1.74億円	1.83億円	2.06億円	2.97億円	2.81億円	2.31億円	2.39億円	2.15億円
対前年度	-	5.4%増	18.7%減	5.2%増	12.6%増	44.2%増	5.4%減	17.8%減	3.0%増	10.2%減
現物寄付	14億3900万円	12億1300万円	16億4600万円	55億900万円	25億3000万円	26億7700万円	60億3300万円	32億6100万円	21億2000万円	22億5200万円
実施企業数	(84社)	(109社)	(113社)	(149社)	(132社)	(133社)	(136社)	(135社)	(139社)	(169社)
実施企業数割合	24.6%	34.5%	30.6%	34.7%	32.4%	33.8%	35.3%	34.5%	39.9%	41.5%
1社平均	1700万円	1100万円	1500万円	3700万円	1900万円	2000万円	4400万円	2400万円	1500万円	1300万円
対前年度	-	35.3%減	36.4%増	146.7%増	48.6%減	5.3%増	120%増	45.5%減	36.9%減	13.3%減
施設開放	27億5200万円	43億2700万円	62億1700万円	79億5100万円	29億9000万円	32億4000万円	34億3100万円	47億9000万円	54億1000万円	55億0100万円
実施企業数	(86社)	(102社)	(111社)	(105社)	(112社)	(122社)	(128社)	(135社)	(132社)	(147社)
実施企業数割合	25.1%	32.3%	30.1%	24.4%	27.5%	31.0%	33.2%	34.5%	37.9%	36.1%
1社平均	3200万円	4200万円	5600万円	7600万円	2700万円	2600万円	2700万円	3500万円	4100万円	3700万円
対前年度	-	31.3%増	33.3%増	35.7%増	64.5%減	3.7%減	3.8%増	29.6%増	15.3%増	9.8%減
従業員派遣	36億7600万円	50億500万円	65億4000万円	72億300万円	71億8300万円	72億2000万円	62億2400万円	77億3800万円	84億1700万円	82億8300万円
実施企業数	(90社)	(108社)	(129社)	(135社)	(134社)	(130社)	(146社)	(168社)	(158社)	(178社)
実施企業数割合	26.3%	34.2%	35.0%	31.4%	32.8%	33.1%	37.9%	43.0%	45.4%	43.7%
1社平均	4100万円	4600万円	5100万円	5300万円	5400万円	5600万円	4300万円	4600万円	5300万円	4700万円
対前年度	-	12.2%増	10.9%増	3.9%増	1.9%増	3.7%増	23.2%減	7.0%増	15.7%増	11.3%減
その他	23億4200万円	46億5500万円	48億5500万円	37億9800万円	63億2400万円	64億7500万円	18億200万円	54億2300万円	57億5400万円	56億5200万円
実施企業数	(47社)	(56社)	(59社)	(47社)	(56社)	(51社)	(44社)	(49社)	(52社)	(51社)
実施企業数割合	13.7%	17.7%	16.0%	10.9%	13.7%	13.0%	11.4%	12.5%	14.9%	12.5%
1社平均	5000万円	8300万円	8200万円	8100万円	1億1300万円	1億2700万円	4100万円	1億1100万円	1億1100万円	1億1100万円
対前年度	-	66%増	1.2%減	1.2%減	39.5%増	12.4%増	67.7%減	170.7%増	0.0%減	0.0%増
自主プログラム	361億円	353億円	376億円	424億円	415億円	413億円	427億円	486億円	428億円	443億円
実施企業数							(196社)	(205社)	(202社)	(218社)
実施企業数割合							56.3%	58.9%	58.0%	53.6%
1社平均							2億1800万円	2億3700万円	2億1200万円	2億0300万円
対前年度							-	8.8%増	10.5%減	4.2%減
災害被災地支援				56億円	24億円	117億円	50億円	64億円	35億円	21億円
実施企業数				(387社)	-	-	(273社)	(313社)	(194社)	(226社)
実施企業数割合				90.0%	-	-	70.9%	80.1%	55.7%	55.5%
1社平均								2100万円	1800万円	900万円
対前年度								-	10.0%減	50.0%減

1社平均支出額は、各要素・種類別の実施企業数を分母としている。

2010年度支出額について、2011年3月11日に発生した「東日本大震災」の被災者・被災地支援に係る活動についての支出は対象外とした。

【参考：1%クラブニュースで支援の働きかけを行った自然災害（日時はニュース発行時）】

2010年度：2010年4月 中国・青海省地震

(5件) 8月 パキスタン北西部地震

中国・甘肅省甘南チベット族自治州豪雨・土石流

2011年1月 スリランカ・ブラジル・オーストラリア洪水

2月 ニュージーランド・クライストチャーチ地震

2009年度：2009年7月 中国・九州北部豪雨

(8件) 8月 台湾台風8号

10月 フィリピン台風16号

スマトラ島西部パタン沖地震

サモア諸島地震・津波

11月 岡山県・兵庫県台風9号

2010年1月 ハイチ地震

3月 チリ地震

2008年度：2008年5月 ミャンマーサイクロン

(3件) 中国・四川大地震

6月 岩手・宮城内陸地震

【うち1%クラブ法人会員】

		01年度	02年度	03年度	04年度	05年度	06年度	07年度	08年度	09年度	10年度
有効回答企業		(146社)	(143社)	(146社)	(147社)	(142社)	(138社)	(144社)	(140社)	(122社)	(143社)
金銭寄付	608億円	513億円	523億円	572億円	660億円	849億円	828億円	690億円	623億円	680億円	
実施企業数	(145社)	(138社)	(145社)	(145社)	(141社)	(137社)	(142社)	(138社)	(120社)	(141社)	
実施企業数割合	99.3%	96.5%	99.3%	98.6%	99.3%	99.3%	98.6%	98.6%	98.4%	98.6%	
1社平均	4億1900万円	3億7200万円	3億6100万円	3億9400万円	4億6800万円	6億2000万円	5億8300万円	5億円	5億1900万円	4億8200万円	
対前年度	-	11.3%減	3.0%減	9.4%増	18.7%増	32.4%増	5.9%減	14.3%減	3.8%増	7.1%減	
現物寄付	11億4300万円	10億5000万円	11億6200万円	22億4500万円	14億5900万円	16億500万円	18億5000万円	24億5500万円	14億1000万円	14億9300万円	
実施企業数	(53社)	(69社)	(55社)	(63社)	(71社)	(66社)	(73社)	(66社)	(58社)	(77社)	
実施企業数割合	34.4%	50.0%	37.9%	43.8%	50.7%	48.5%	51.8%	47.1%	47.5%	53.8%	
1社平均	2200万円	1500万円	2100万円	3300万円	2100万円	2400万円	2500万円	3700万円	2400万円	1900万円	
対前年度	-	31.8%減	40.0%増	57.1%増	36.4%減	14.3%増	4.2%増	48%増	34.6%減	20.8%減	
施設開放	21億4800万円	39億2400万円	59億3000万円	73億4300万円	23億9800万円	26億3000万円	24億8400万円	25億1800万円	19億5000万円	30億3400万円	
実施企業数	(55社)	(63社)	(67社)	(62社)	(66社)	(69社)	(70社)	(74社)	(65社)	(77社)	
実施企業数割合	35.7%	45.7%	26.2%	43.1%	47.1%	50.7%	49.6%	52.9%	53.3%	53.8%	
1社平均	3900万円	6200万円	8800万円	1億1800万円	3600万円	3800万円	3500万円	3400万円	3000万円	3900万円	
対前年度	-	59.0%増	41.9%増	34.1%増	69.5%減	5.6%増	7.9%減	2.9%減	11.8%減	30.0%増	
従業員派遣	32億7900万円	44億5500万円	54億4800万円	47億7000万円	52億8400万円	51億8700万円	42億6000万円	56億4900万円	50億4100万円	56億6600万円	
実施企業数	(52社)	(64社)	(74社)	(71社)	(71社)	(70社)	(70社)	(77社)	(65社)	(83社)	
実施企業数割合	33.8%	46.4%	51.0%	49.3%	50.7%	51.5%	49.6%	55.0%	53.3%	58.0%	
1社平均	6300万円	7000万円	7400万円	6900万円	7400万円	7400万円	6100万円	7300万円	7800万円	6800万円	
対前年度	-	11.1%増	5.7%増	6.8%減	7.2%増	0.0%増	17.6%減	19.7%増	5.7%増	12.8%減	
その他	16億5800万円	37億6000万円	38億8000万円	25億8900万円	59億5700万円	61億6300万円	13億7300万円	50億6300万円	54億4300万円	52億1200万円	
実施企業数	(29社)	(38社)	(35社)	(29社)	(31社)	(32社)	(23社)	(26社)	(20社)	(27社)	
実施企業数割合	18.8%	27.5%	24.1%	20.1%	22.1%	23.5%	16.3%	18.6%	16.4%	18.9%	
1社平均	5700万円	9900万円	1億100万円	8900万円	1億9200万円	1億9300万円	6000万円	1億9500万円	2億7200万円	1億9300万円	
対前年度	-	73.7%増	2.0%増	11.9%減	115.7%増	0.5%増	68.9%減	225%増	39.8%増	29.0%減	
自主プログラム	292億円	239億円	317億円	363億円	330億円	331億円	342億円	394億円	294億円	376億円	
実施企業数							(100社)	(103社)	(97社)	(112社)	
実施企業数割合							69.4%	73.6%	79.5%	78.3%	
1社平均							3億4200万円	3億8200万円	3億0300万円	3億3600万円	
対前年度							-	11.8%増	20.9%減	10.9%増	
災害被災地支援								52億円	17億円	16億円	
実施企業数								(122社)	(89社)	(101社)	
実施企業数割合								87.1%	73.0%	70.6%	
1社平均								4200万円	1900万円	1600万円	
対前年度								-	55.1%減	15.8%減	

4 . 税務上の寄付金の処理

図表23： 寄付金損金算入限度枠の利用状況（単純平均）

	01年度	02年度	03年度	04年度	05年度	06年度	07年度	08年度	09年度	10年度
一般寄付免税枠	61.3% (272社)	43.4% (255社)	36.3% (317社)	32.0% (323社)	23.6% (298社)	31.4% (305社)	33.4% (298社)	非実施	28.6% (260社)	24.0% (316社)
特増法人免税枠	26.5% (265社)	26.2% (245社)	18.9% (296社)	14.4% (345社)	15.1% (274社)	17.2% (274社)	20.6% (271社)	非実施	23.7% (247社)	18.2% (314社)

[うち1%クラブ法人会員]

	01年度	02年度	03年度	04年度	05年度	06年度	07年度	08年度	09年度	10年度
一般寄付免税枠	62.0% (119社)	53.8% (117社)	37.5% (123社)	35.8% (111社)	25.7% (105社)	41.8% (107社)	42.8% (112社)	非実施	33.4% (93社)	31.4% (109社)
特増法人免税枠	32.3% (119社)	32.0% (116社)	25.0% (121社)	20.3% (113社)	17.9% (108社)	18.9% (101社)	25.1% (112社)	非実施	26.3% (93社)	23.1% (109社)

社会貢献活動制度調査結果

(回答社数： 425 社)

社会貢献活動推進のための制度整備状況

(1) 体制整備

図表24： 社会貢献活動実施のための社内制度導入状況

(左:社数、右:構成比)

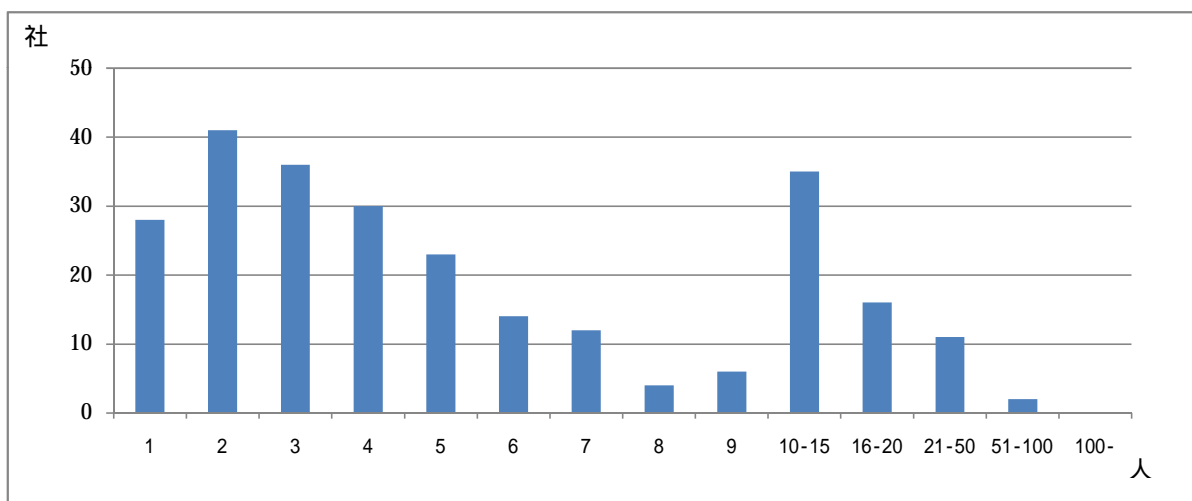
	導入企業		以前より導入している		10年度に導入した		廃止した		未導入		未回答	
	社数	構成比	社数	構成比	社数	構成比	社数	構成比	社数	構成比	社数	構成比
1. 社会貢献に関する基本的な方針の明文化	290	68%	279	66%	11	3%	0	0%	125	29%	10	2%
2. 社会貢献担当役員の任命	248	58%	243	57%	5	1%	0	0%	167	39%	10	2%
3. 専門部署または社会貢献担当者の設置	270	64%	258	61%	12	3%	1	0%	144	34%	10	2%
4. 事業所毎の社会貢献担当者の設置	111	26%	108	25%	3	1%	3	1%	300	71%	11	3%
5. 社内横断的推進組織の設置	178	42%	172	40%	6	1%	5	1%	232	55%	10	2%
6. 外部専門家の入った組織の設置	29	7%	27	6%	2	0%	0	0%	383	90%	13	3%
7. 予算制度の導入	212	50%	202	48%	10	2%	1	0%	200	47%	12	3%
8. 金額換算ルールの設定	79	19%	72	17%	7	2%	0	0%	334	79%	12	3%
9. その他	15	4%	14	3%	1	0%	0	0%				

社員のボランティア活動支援に関する制度については(3)参照。

(2) 社会貢献担当部署

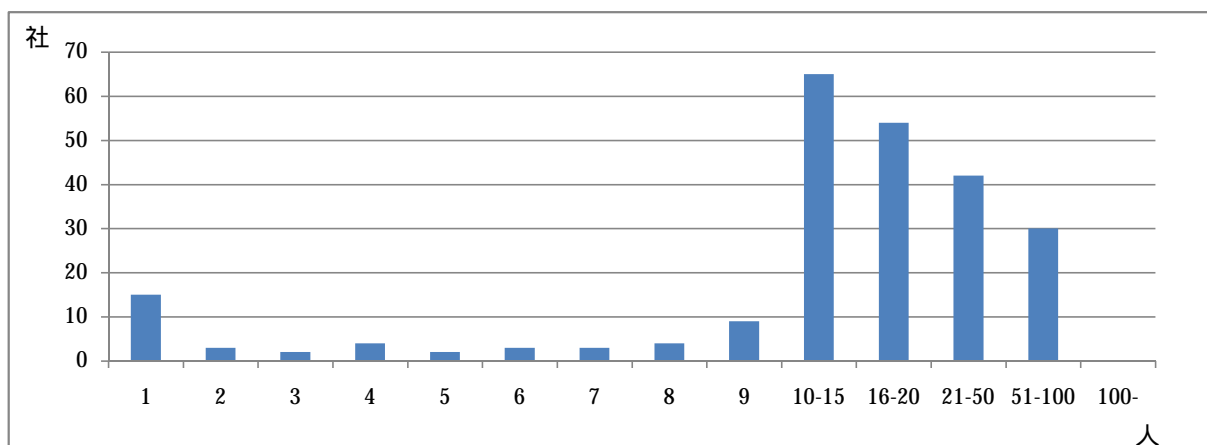
図表25： 独立した専門部署のスタッフ人数

1社あたり平均 5.8人



図表26： 各事業所、支社、支店等における社会貢献窓口担当者の人数

1社あたり平均 25.1人



(3) 社員の社会貢献活動への支援

図表27： 社員の社会貢献活動への支援に係る制度の導入状況

	導入企業		以前より導入している		10年度に導入した		廃止した		未導入		未回答	
	数	割合	数	割合	数	割合	数	割合	数	割合	数	割合
1. ボランティア休職制度	83	20%	80	19%	3	1%	0	0%	329	77%	13	3%
2. 青年海外協力隊参加休暇制度	91	21%	90	21%	1	0%	1	0%	320	75%	13	3%
3. ボランティア休暇制度	202	48%	188	44%	14	3%	1	0%	210	49%	12	3%
4. ボランティア活動表彰制度	85	20%	79	19%	6	1%	1	0%	325	76%	14	3%
5. ボランティア活動者登録制度	54	13%	49	12%	5	1%	3	1%	355	84%	13	3%
6. ボランティア研修制度	22	5%	21	5%	1	0%	1	0%	388	91%	14	3%
7. 退職者ボランティア支援制度	21	5%	19	4%	2	0%	0	0%	388	91%	16	4%
8. マッチング・ギフト資金支援制度	99	23%	95	22%	4	1%	1	0%	310	73%	15	4%
9. 地域貢献活動促進運動	196	46%	183	43%	13	3%	0	0%	211	50%	18	4%
10. その他	24	6%	22	5%	2	0%	0	0%				

以上