

2012年度 社会貢献活動実績調査結果

- ・社会貢献活動支出調査
- ・社会貢献活動に関する制度・意識調査
- ・社会貢献活動事例調査

2013年10月15日

(一社)日本経済団体連合会
1% (ワンパーセント)クラブ

は じ め に

経団連社会貢献推進委員会と1%（ワンパーセント）クラブでは、1991年から毎年度、会員企業を対象に「社会貢献活動実績調査」を行い、企業の社会貢献活動を巡る動向を分析するとともに推進のための諸課題を検討している。

本年度は、毎年実施している「社会貢献活動支出調査」、「社会貢献活動に関する制度・意識調査」とともに、各社の具体的な取り組み状況を把握するため「社会貢献活動事例調査」を3年ぶりに行った。その結果、400社を超える企業・グループにご回答いただいた。回答企業の皆様には、ご多忙のところ、詳細なデータのご提出にご協力いただき、心から感謝申し上げたい。

2012年度の社会貢献活動支出額は1社平均4.46億円となり、東日本大震災関連の支援活動に多額の支出があった前年度に比べれば減少したものの、震災以前の水準とほぼ同じであった。東日本大震災関連支出を除いた額が1社平均4.10億円、2年連続回答企業では前年度比2.8%増の4.74億円という結果からも、外部環境に左右されず安定的に社会貢献活動への支出がなされていると言えよう。

東日本大震災関連支出額は1社平均3,600万円、合計では143億円にのぼった。例年の災害被災地支援と比べても規模の大きな支援であり、震災から1年経過しても、多くの企業が被災地のことを忘れず、支援を継続してきたことを反映している。

制度・意識調査では、特にグループ全体の社会貢献活動の把握状況、社会貢献活動内容の重点化等について尋ねた。その結果、グループ内企業の社会貢献活動を具体的に把握しようとする動きや、活動内容の決定にあたって経営方針や事業分野、事業拠点・マーケットの所在地を考慮している傾向がうかがえた。また、本業と社会貢献活動との関係に対する関心の高まりを受け、一例として、寄付金付き商品に代表されるCRM（Cause Related Marketing）の導入状況についても初めて調査し、約3割の企業が実施または検討中という結果を得た。今後の動向を注視していきたい。

事例調査では300社以上から約1,000の事例が寄せられ、各社の経営方針や事業分野に沿った内容のものや、地域社会とのつながりを意識したものが目立った。また、昨年度に続いて調査した東日本大震災の被災地支援関連の約200事例からは、定期的にボランティアを派遣したり、自社が通常実施しているプログラムを被災地で行ったりするなど、継続的に被災地支援に取り組む企業の姿勢が明らかになった。

東日本大震災を契機に企業の社会貢献活動への社内外からの関心が高まるなか、各社の企業理念や経営方針をふまえた自社らしい活動、自社の経営資源と結び付けた効果的な活動を実践するための工夫が求められている。

社会貢献推進委員会と1%クラブでは、今回の調査結果を踏まえ、企業の社会貢献活動をめぐる諸課題について、引き続き、議論を深めてまいりたい。また、各社におかれては、本調査結果が、企業経営の中で社会貢献活動を戦略的に位置づけるための一助となれば幸いである。

2013年10月15日

社会貢献推進委員会 委員長

古賀 信行

社会貢献推進委員会 共同委員長 / 1%クラブ会長

佐藤 正敏

目 次

[ページ]

はじめに

目 次

調査実施要領

・社会貢献活動支出調査結果（回答社数：397社）	- 1
1. 社会貢献活動支出額	2
2. 指標ごとに見る社会貢献活動支出額	5
3. 要素別・種類別の社会貢献活動実施状況	14
4. 2012年度災害被災地支援に関する支出額の内訳	18
5. 税務上の寄付金の処理	18
・社会貢献活動に関する制度・意識調査（回答社数：420社）	- 1
1. 社会貢献活動推進のための社内制度の整備状況	1
2. グループの社会貢献活動の把握状況	2
3. 本業との関連性	3
4. 活動内容の重点化	4
5. 社員のボランティア・社会貢献活動に対する支援	5
6. 財団等による社会貢献活動の状況	6
・社会貢献活動事例調査について（回答社数：358社）	- 1
「事例集」は経団連HPに掲載。	
URL... http://www.keidanren.or.jp/policy/2013/084.html	

調査実施要領

1. 調査目的・調査内容

- (1) 経団連では、企業による社会貢献活動の実態を明らかにし、社会の理解を深めるとともに、今後の各社の活動に資するため、1991年より毎年、前年度の社会貢献活動実績調査を実施し、結果を公表している。
- (2) 本年は、以下の調査を実施した。

- ・社会貢献活動支出調査：2012年度における各社の社会貢献活動に係わる支出状況を把握
- ・社会貢献活動に関する制度・意識調査：社会貢献活動推進のための社内の制度の整備状況や、社会貢献活動担当者の問題意識・考え方等の傾向を把握
- ・社会貢献活動事例調査：各社の社会貢献に関する方針や社内制度、具体的な活動事例の内容を把握（具体的な活動事例の回答にあたっては、東日本大震災の復興支援に係わる事例も記入いただいた）

2. 調査対象

経団連会員企業、1%(ワンパーセント)クラブ法人会員など合計1,326社

3. 担当委員会：社会貢献推進委員会、1%クラブ

4. 調査時期：2013年5月～8月

5. 回答企業数：
- | | | |
|---|-----------|-------------|
| ・支出調査 | 397社・グループ | (回答率：29.9%) |
| このうち連結グループとしての支出調査回答が129件あり、これら129グループの回答には約10,250社の連結対象会社が含まれることから、本調査の実質的な参加企業数は約10,650社といえる。 | | |
| ・制度・意識調査 | 420社 | (回答率：31.7%) |
| ・事例調査 | 358社 | (回答率：27.0%) |

東日本大震災における被災者・被災地支援活動の把握

経団連ならびに1%クラブでは、2011年秋に「東日本大震災における被災者・被災地支援アンケート」を実施した。同調査では、震災発生から9月までを対象期間として、各社における支援活動額(コミットメント額を含む)、意識、社内体制、各社の特徴的な事例等を調査した。

同調査結果については「東日本大震災における経済界の被災者・被災地支援活動に関する報告書」(2012年3月公表)に採録。 URL...<http://www.keidanren.or.jp/policy/2012/011.html>

2012年10月に公表した「東日本大震災関連フォローアップ調査」では、上記に引き続き、2011年度の支援活動の実績や2012年度以降の活動予定、2011年10月以降に実施している支援活動の特徴的な事例等について調査した。同調査結果については「2011年度社会貢献活動実績調査」内に採録。

URL...<http://www.keidanren.or.jp/policy/2012/070.html>

・社会貢献活動支出調査結果（回答社数：397社・グループ）

- (1) 「支出調査」は、企業の社会貢献活動に係る支出額（「社会貢献活動支出額」）を調査・分析するものであり、1991年の調査開始より毎年度、把握している。
- (2) 本調査における「社会貢献活動支出額(1)」とは、
 - 各種寄付（金銭寄付(2)、現物寄付、施設開放、従業員派遣等の各項目を金額換算したものの合計）
 - 自主プログラム（各社が独自に、またはNPO等との協働等により実施した社会貢献プログラム）に関する支出
 - 災害被災地支援関連支出(3)の合計からなる。
 - 1 会計上広告・宣伝費等で処理されていても、実質は社会貢献活動と企業が認識している支出を含む。
 - 2 税法上免税とされているか否かに関わらず、社会貢献を目的とした寄付金。税法上の寄付金に関する動向については「5．税務上の寄付金の処理」（ - 18 ページ）参照。
経団連では、政治寄付を社会貢献と位置付けていることから、2003 年度以降の寄付金には「政治寄付」を含んでいる。
 - 3 災害被災地支援関連支出については、災害発生の有無により、年ごとに大きな変動が生じることから、通常の寄付金とは区別して調査・集計している。
- (3) 2011 年 3 月 11 日に発生した東日本大震の復興支援に係わる活動については、災害被災地支援関連支出の一部として取り扱い、1 社平均社会貢献活動支出額の公表にあたっては復興支援に係わる活動を含めた額、除いた額をそれぞれ算定している。

【計算値における注意事項】

- ・ 活動支出額の総額のみを回答し、内訳を非公開とする企業や、活動支出額のうち厳密に分類しきれない事例を有する企業があることから、社会貢献活動支出の総額と内訳の合計は完全に一致しない。
- ・ 集計にあたっては、実際の値を四捨五入してから比率を求める過程で、わずかな誤差が発生している場合がある。
- ・ 構成比は小数点以下 1 位で四捨五入しているため、合計が 100%にならない場合がある。
- ・ 前年度以前の数値は、当該年度調査結果からの抜粋であり、本年度調査で過去に遡及して調査しているわけではない。

1. 社会貢献活動支出額

(1) 社会貢献活動支出合計額と1社平均支出額

図表1： 社会貢献活動支出合計額・1社平均支出額

	90年度 (254社)	91年度 (350社)	92年度 (381社)	93年度 (398社)	94年度 (404社)	95年度 (367社)	96年度 (405社)
合計額	1,113億円	1,838億円	1,670億円	1,494億円	1,542億円	1,454億円	1,620億円
1社平均	4億3800万円	5億2500万円	4億3800万円	3億7500万円	3億8200万円	3億9600万円	4億0000万円
対前年度	-	19.9%増	16.6%減	14.4%減	1.9%増	3.7%増	1.0%増

	97年度 (376社)	98年度 (360社)	99年度 (309社)	00年度 (323社)	01年度 (342社)	02年度 (316社)	03年度 (369社)
合計額	1,557億円	1,376億円	1,246億円	1,345億円	1,170億円	1,190億円	1,232億円
1社平均	4億1400万円	3億8200万円	4億0300万円	4億1600万円	3億4200万円	3億7700万円	3億3400万円
対前年度	3.5%増	7.7%減	5.5%増	3.2%増	17.8%減	10.2%増	11.4%減

	04年度 (430社)	05年度 (408社)	06年度 (393社)	07年度 (385社)	08年度 (391社)	09年度 (348社)	10年度 (407社)
合計額	1,508億円	1,444億円	1,786億円	1,802億円	1,818億円	1,533億円	1,567億円
1社平均	3億5100万円	3億5400万円	4億5400万円	4億6800万円	4億6500万円	4億4100万円	3億8500万円
対前年度	5.1%増	0.9%増	28.2%増	3.1%増	0.6%減	5.2%減	12.7%減

	11年度 (431社)			12年度 (397社)		
	支出額(全体)	東日本大震災 関連支出を除く額	東日本大震災 関連支出額	支出額(全体)	東日本大震災 関連支出を除く額	東日本大震災 関連支出額
合計額	2,460億円	1,600億円	860億円	1,771億円	1,627億円	143億円
1社平均	5億7100万円	3億7100万円	2億0000万円	4億4600万円	4億1000万円	3600万円
対前年度	48.3%増	3.6%減	-	21.9%減	10.5%増	82.0%減

()内の社数は有効回答企業数。

東日本大震災関連支出額の詳細については - 18ページ「4. 2012年度災害被災地支援に関する支出額の内訳」参照。

[うち1%クラブ法人会員]

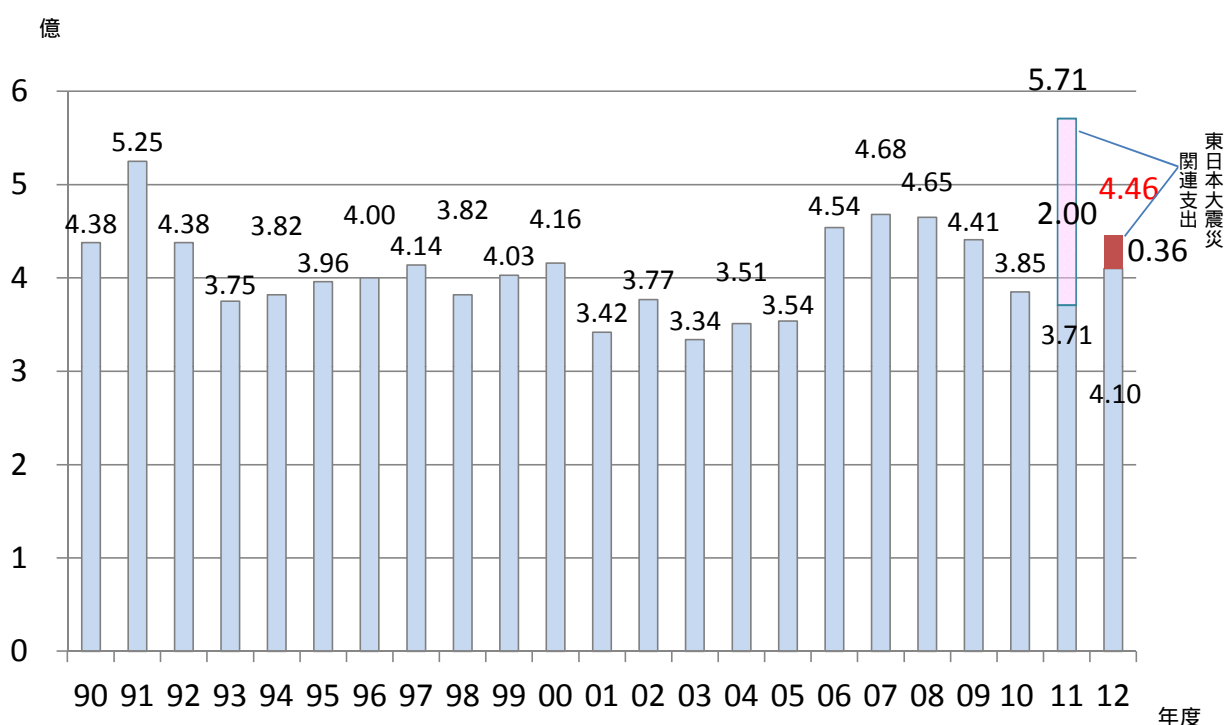
	90年度 (114社)	91年度 (152社)	92年度 (194社)	93年度 (183社)	94年度 (211社)	95年度 (183社)	96年度 (188社)
合計額	881億円	1,427億円	1,405億円	1,240億円	1,257億円	1,153億円	1,272億円
1社平均	7億7300万円	9億3900万円	7億2400万円	6億7800万円	5億9600万円	6億3000万円	6億7700万円
対前年度	-	21.5%増	22.9%減	6.4%減	12.1%減	5.7%増	7.5%増

	97年度 (185社)	98年度 (173社)	99年度 (115社)	00年度 (167社)	01年度 (146社)	02年度 (143社)	03年度 (146社)
合計額	1,294億円	1,119億円	792億円	1,179億円	996億円	925億円	1,030億円
1社平均	6億9900万円	6億4700万円	6億8900万円	7億0600万円	6億8200万円	6億4700万円	7億0500万円
対前年度	3.2%増	7.4%減	6.5%増	2.5%増	3.4%減	5.1%減	9.0%増

	04年度 (147社)	05年度 (142社)	06年度 (138社)	07年度 (144社)	08年度 (140社)	09年度 (122社)	10年度 (143社)
合計額	1,141億円	1,151億円	1,344億円	1,407億円	1,338億円	1,107億円	1,256億円
1社平均	7億7600万円	8億1100万円	9億7400万円	9億7700万円	9億5600万円	9億0700万円	8億7800万円
対前年度	10.1%増	4.5%増	20.1%増	0.3%増	2.1%減	5.1%減	3.2%減

	11年度 (138社)			12年度 (134社)		
	支出額(全体)	東日本大震災 関連支出を除く額	東日本大震災 関連支出額	支出額(全体)	東日本大震災 関連支出を除く額	東日本大震災 関連支出額
合計額	1,710億円	1,211億円	499億円	1,359億円	1,229億円	129億円
1社平均	12億3900万円	8億7800万円	3億6200万円	10億1400万円	9億1700万円	9700万円
対前年度	41.1%増	0.0%増	-	18.2%減	4.4%増	73.2%減

図表2： 社会貢献活動支出額（1社平均）の推移



図表3： 前年度・本年度連続回答企業（328社）の社会貢献活動支出額

	2011年度 (328社)			2012年度 (328社)		
	支出額(全体)	東日本大震災 関連支出を除く額	東日本大震災 関連支出額	支出額(全体)	東日本大震災 関連支出を除く額	東日本大震災 関連支出額
合計額	2258億6238万円	1511億7431万円	746億8807万円	1696億7170万円	1556億0280万円	140億9051万円
1社平均	6億8900万円	4億6100万円	2億2800万円	5億1700万円	4億7400万円	4300万円
対前年度	-	-	-	25.0%減	2.8%増	81.1%減

図表4： 連結で回答を行なった企業グループの社会貢献活動支出額

	05年度 (30グループ)	06年度 (36グループ)	07年度 (42グループ)	08年度 (44グループ)	09年度 (45グループ)	10年度 (91グループ)
連結で回答した企業の割合	7.4%	9.2%	10.9%	11.3%	12.9%	22.4%
合計額	339億円	529億円	499億円	652億円	459億円	569億円
1グループ平均	11億3000万円	14億6900万円	11億8800万円	14億8200万円	10億2000万円	6億2500万円
対前年度	-	30.0%増	19.1%減	24.7%増	31.2%減	38.7%減
	11年度 (131グループ)			12年度 (129グループ)		
連結で回答した企業の割合	30.4%			32.5%		
	支出額(全体)	東日本大震災 関連支出を除く額	東日本大震災 関連支出額	支出額(全体)	東日本大震災 関連支出を除く額	東日本大震災 関連支出額
合計額	1,200億円	739億円	461億円	892億円	815億円	77億円
1グループ平均	9億1600万円	5億6400万円	3億5200万円	6億9100万円	6億3200万円	5900万円
対前年度	46.6%増	9.8%減	-	24.6%減	12.1%増	83.2%減

[うち1%クラブ法人会員]

	05年度 (17グループ)	06年度 (17グループ)	07年度 (21グループ)	08年度 (19グループ)	09年度 (21グループ)	10年度 (33グループ)
連結で回答した企業の割合	12.0%	12.3%	14.6%	13.6%	17.2%	23.1%
合計額	298億円	379億円	421億円	451億円	339億円	508億円
1グループ平均	17億5300万円	22億2900万円	20億0500万円	23億7400万円	16億1400万円	15億3800万円
対前年度	-	27.2%増	10.0%減	18.4%増	32.0%減	4.7%減
	11年度 (43グループ)			12年度 (50グループ)		
連結で回答した企業の割合	31.2%			37.3%		
	支出額(全体)	東日本大震災 関連支出を除く額	東日本大震災 関連支出額	支出額(全体)	東日本大震災 関連支出を除く額	東日本大震災 関連支出額
合計額	818億円	596億円	222億円	721億円	651億円	70億円
1グループ平均	19億0100万円	13億8500万円	5億1600万円	14億4100万円	13億0200万円	1億4000万円
対前年度	23.6%増	9.9%減	-	24.2%減	6.0%減	72.9%減

(2) 海外グループ会社による支出額 (該当社数：33社)

図表5： 海外グループ会社の支出額

該当企業グループの 社会貢献活動支出総額(a)	うち海外グループ会社による 支出総額(b)	比率(b/a：加重平均)
1392億1200万円	126億4300万円	9.1%
1グループ平均(a/33)	1グループ平均(b/33)	各社比率の単純平均
42億1900万円	3億8300万円	20.1%

2. 指標ごとにみる社会貢献活動支出額

(1) 社会貢献分野別

分野別支出割合

図表6： 分野別支出割合の推移（数値）

	95年度	00年度	03年度	04年度	05年度	06年度
1. 社会福祉、 ソーシャル・インクルージョン	6.0%	5.8%	7.8%	5.8%	5.4%	5.0%
2. 健康・医学、スポーツ	14.4%	12.5%	15.4%	11.6%	13.6%	11.8%
3. 学術・研究	13.1%	21.3%	13.5%	14.0%	14.2%	20.3%
4. 教育・社会教育	11.1%	9.7%	10.0%	12.6%	16.1%	15.9%
5. 文化・芸術	20.8%	13.4%	17.4%	18.7%	16.1%	13.2%
6. 環境	8.8%	10.6%	12.9%	11.5%	10.8%	9.4%
7. 地域社会の活動、 史跡・伝統文化保全	9.0%	10.1%	9.5%	10.5%	10.9%	9.1%
8. 国際交流	4.6%	4.9%	3.2%	3.4%	2.6%	3.2%
9. 災害被災地支援	2.4%	1.2%	0.6%	4.2%	1.9%	1.6%
10. 防災まちづくり、防犯				0.2%	0.3%	0.1%
11. 人権、 ヒューマン・セキュリティ			0.4%	0.1%	0.1%	0.3%
12. NPOの基盤形成			0.3%	0.2%	0.3%	0.3%
13. 雇用創出及び技能開発、 就労支援						
14. 政治寄付			1.2%	1.3%	1.4%	1.7%
15. その他	10.0%	10.6%	7.8%	6.1%	6.3%	8.3%

	07年度	08年度	09年度	10年度	11年度	12年度	11-12比
1. 社会福祉、 ソーシャル・インクルージョン	3.9%	4.4%	5.3%	4.9%	3.6%	5.8%	2.2
2. 健康・医学、スポーツ	10.7%	12.1%	12.7%	11.4%	8.4%	11.0%	2.6
3. 学術・研究	14.2%	13.2%	14.8%	16.8%	8.9%	12.3%	3.4
4. 教育・社会教育	16.6%	17.3%	18.8%	18.7%	11.0%	17.7%	6.7
5. 文化・芸術	14.3%	14.6%	11.6%	12.6%	8.3%	12.8%	4.5
6. 環境	11.6%	13.5%	12.4%	13.9%	7.2%	10.6%	3.4
7. 地域社会の活動、 史跡・伝統文化保全	9.3%	10.1%	10.9%	8.4%	5.2%	8.1%	2.9
8. 国際交流	3.4%	3.4%	3.0%	2.1%	1.5%	2.0%	0.5
9. 災害被災地支援	2.9%	3.8%	2.4%	1.4%	39.4%	9.4%	30.0
10. 防災まちづくり、防犯	0.7%	0.1%	0.2%	0.3%	0.2%	0.5%	0.2
11. 人権、 ヒューマン・セキュリティ	0.0%	0.1%	0.1%	0.2%	0.1%	0.2%	0.0
12. NPOの基盤形成	0.1%	0.3%	0.5%	1.0%	0.7%	0.9%	0.2
13. 雇用創出及び技能開発、 就労支援			0.4%	0.5%	0.3%	0.8%	0.5
14. 政治寄付	1.4%	1.3%	1.0%	0.8%	0.6%	0.7%	0.1
15. その他	10.8%	5.9%	6.0%	7.1%	5.8%	7.3%	1.5

【これまでの傾向】

1994年度から2003年度まで、順位の入替わりはあるものの、分野別支出額のトップ3となっていた分野は、一貫して「2. 健康・医学、スポーツ」「3. 学術・研究」、「5. 文化・芸術」。

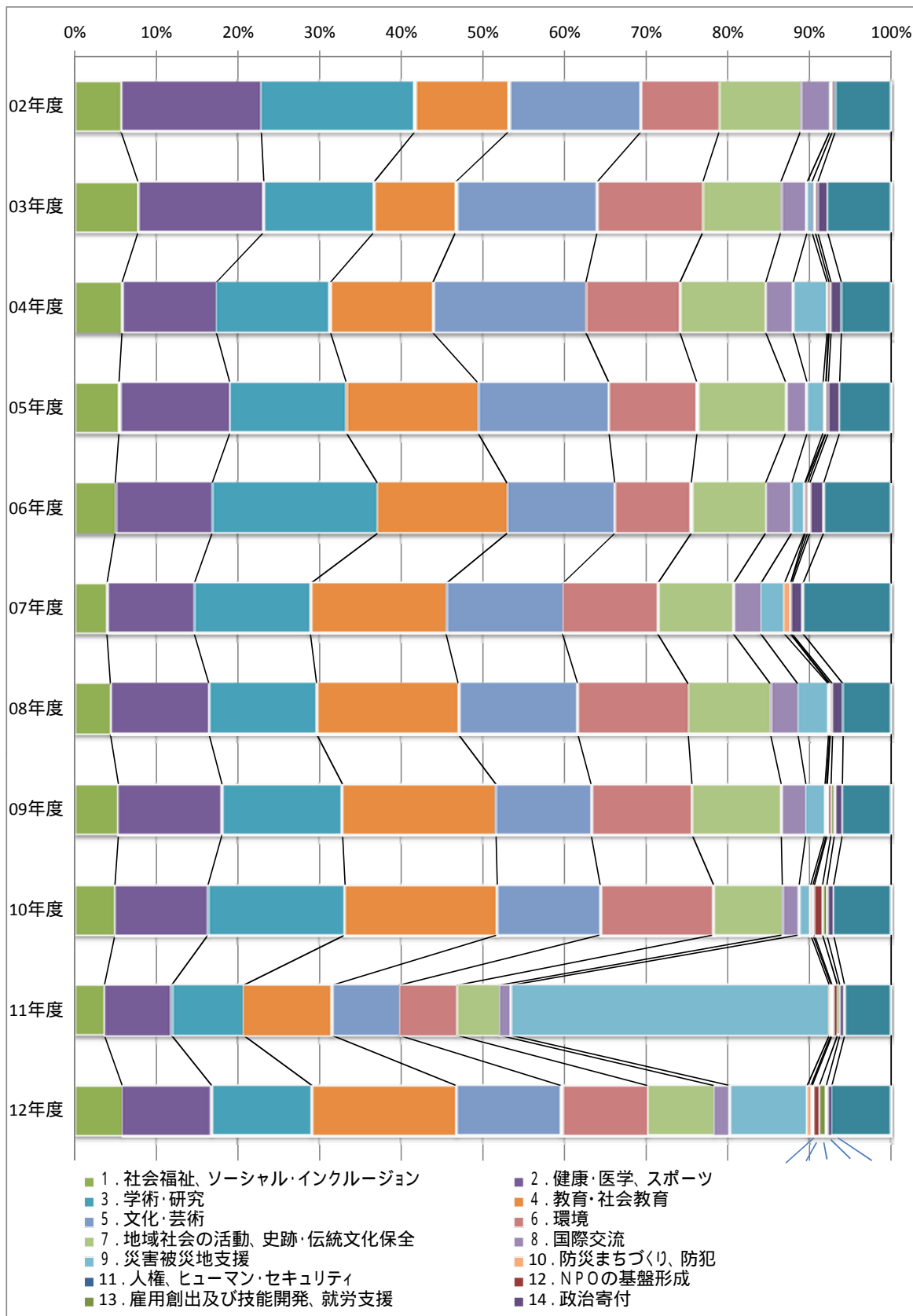
2003年度以降2007年度までトップ3となっていた分野は、「3. 学術・研究」、「4. 教育・社会教育」、「5. 文化・芸術」。

2007年度から2010年度まで「4. 教育・社会教育」が連続してトップ。

2011年度は2011年3月に発生した東日本大震災の影響が大きかったため、トップ3は順に「9. 災害被災地支援」、「4. 教育・社会教育」、「5. 文化・芸術」。

2012年度は再び「4. 教育、社会教育」がトップ。

図表7： 分野別支出割合の推移（グラフ）



分野別支出額

図表8： 分野別の社会貢献活動支出額

有効回答企業 分野別支出額記入企業	支出額（億円） 08年度は推計					前年度から の変化
	2008年度 (391社)	2009年度 (348社)	2010年度 (407社)	2011年度 (431社)	2012年度 (397社)	
1. 社会福祉、ソーシャル・インクルージョン	76.26	78.77	71.96	82.37	96.85	17.6%増
2. 健康・医学、スポーツ	211.53	187.14	167.90	188.69	182.79	3.1%減
3. 学術・研究	230.99	217.48	246.39	201.30	204.77	1.7%増
4. 教育・社会教育	303.43	277.27	274.07	248.05	294.79	18.8%増
5. 文化・芸術	256.28	171.72	185.22	186.80	213.39	14.2%増
6. 環境	236.80	182.29	204.30	163.29	176.74	8.2%増
7. 地域社会の活動、史跡・伝統文化保全	176.47	161.18	123.51	117.89	135.23	14.7%増
8. 国際交流	59.23	44.26	30.16	33.36	33.13	0.7%減
9. 災害被災地支援	65.69	34.71	21.04	890.74	156.92	82.4%減
10. 防災まちづくり、防犯	2.32	2.49	3.85	5.27	7.86	49.2%増
11. 人権、ヒューマン・セキュリティ	1.12	1.41	2.82	2.89	2.52	12.9%減
12. NPOの基盤形成	5.11	7.16	14.24	14.90	14.61	1.9%減
13. 雇用創出及び技能開発、就労支援	-	6.04	7.96	6.96	14.01	101.4%増
14. 政治寄付	22.72	14.16	12.06	13.24	11.68	11.8%減
15. その他	102.91	88.10	103.74	130.09	120.89	7.1%減
合計額	1750.86	1474.18	1469.21	2285.83	1666.16	27.1%減

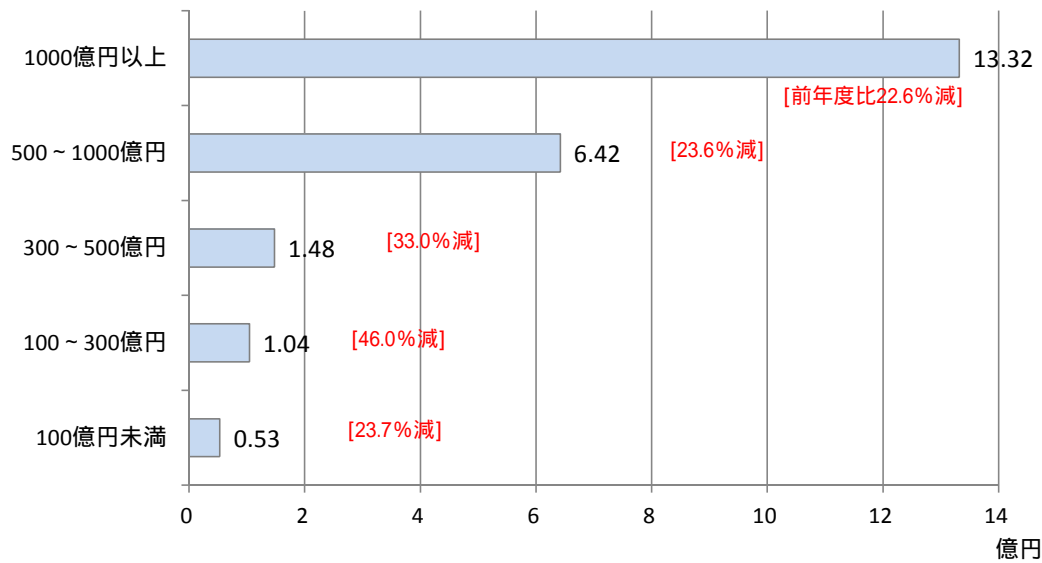
分野別の合計額は社会貢献支出総額には一致しない（分野別支出額を未記入の企業があるため）。

【参考：分野ごとの活動のイメージ（企業行動憲章実行の手引き（第6版）より）】

1. 社会福祉、ソーシャル・インクルージョン（社会的弱者の自立を支援、社会への参画を促し障害となる要因を除去する取り組み）
2. 健康・医学、スポーツ（研究活動への寄付、患者や闘病を支える家族のケア、健康増進につながる活動、海外の疫病根絶支援、各種スポーツの活動資金の支援や青少年の選手育成への協力など）
3. 学術・研究（奨学金の整備や研究助成、顕彰事業など）
4. 教育・社会教育（教材の作成、講師の学校への派遣、企業施設見学の受け入れなど）
5. 文化・芸術（協賛や寄付、アーティストと市民の交流促進など）
6. 環境（清掃や植林などの地域環境の保全、生物多様性の保護、環境学習、事業活動で培った技術を活かした環境改善活動など）
7. 地域の活動（地域の活動への参加や協賛、施設開放、地域住民を招いたイベントの開催、史跡・伝統文化の保存など）
8. 国際交流・協力（青少年の交流事業、難民支援、感染症の撲滅、平和構築、途上国における社会開発など）
9. 災害被災地支援（被災者に直接分配される義援金の拠出、現地で活動する災害ボランティアの活動支援など）
10. 防災まちづくり・防犯（物資・施設の提供に関する地域との協定締結や地域の災害訓練への協力、地域の防犯活動への参加・協力など）
11. 人権、ヒューマン・セキュリティ（人権に対する意識啓発、バリアフリー社会づくりのための教材提供など）
12. NPO・NGOの基盤形成（ICTを活用した組織管理、魅力的な広報手法のノウハウの提供など）
13. 雇用創出及び技能開発、就労支援（貧困の緩和ならびに経済開発のための技術習得や実習のプログラムの実施など）

(2) 資本金階層別

図表9： 2012年度の資本金階層別の社会貢献活動支出額（1社平均）



図表10： 資本金階層別の社会貢献活動支出額および合計額に占める比率、1社平均支出額

	03年度	04年度	05年度	06年度	07年度	08年度	09年度	10年度	11年度	12年度	前年度比
1,000億円以上	69社	73社	77社	75社	76社	78社	72社	75社	87社	83社	
支出額	680億円	872億円	687億円	1124億円	1180億円	1039億円	939億円	967億円	1497億円	1106億円	
比率	55.2%	57.8%	47.5%	63.0%	65.5%	57.2%	61.3%	61.7%	60.9%	62.5%	
1社平均	9.86億円	11.95億円	8.92億円	14.99億円	15.53億円	13.32億円	13.04億円	12.89億円	17.21億円	13.32億円	22.6%減
500～1000億円	42社	40社	46社	46社	54社	56社	50社	54社	57社	59社	
支出額	210億円	212億円	197億円	277億円	259億円	243億円	273億円	282億円	479億円	379億円	
比率	17.0%	14.1%	13.7%	15.5%	14.4%	13.4%	17.8%	18.0%	19.5%	21.4%	
1社平均	5.00億円	5.30億円	4.28億円	6.02億円	4.80億円	4.34億円	5.46億円	5.22億円	8.40億円	6.42億円	23.6%減
300～500億円	42社	44社	43社	44社	36社	44社	36社	39社	44社	38社	
支出額	127億円	114億円	132億円	122億円	122億円	231億円	55億円	71億円	97億円	56億円	
比率	10.3%	7.6%	9.1%	6.9%	6.8%	12.7%	3.6%	4.5%	3.9%	3.2%	
1社平均	3.02億円	2.59億円	3.07億円	2.77億円	3.39億円	5.25億円	1.53億円	1.82億円	2.20億円	1.48億円	33.0%減
100～300億円	94社	123社	111社	105社	105社	100社	98社	115社	108社	102社	
支出額	117億円	165億円	131億円	137億円	160億円	165億円	109億円	117億円	209億円	107億円	
比率	9.5%	10.9%	9.1%	7.7%	8.9%	9.1%	7.1%	7.5%	8.5%	6.0%	
1社平均	1.24億円	1.34億円	1.18億円	1.30億円	1.52億円	1.65億円	1.11億円	1.02億円	1.94億円	1.04億円	46.0%減
100億円未満	118社	142社	122社	116社	108社	106社	86社	117社	128社	107社	
支出額	42億円	81億円	55億円	67億円	47億円	54億円	62億円	66億円	89億円	57億円	
比率	3.4%	5.4%	3.8%	3.8%	2.6%	3.0%	4.0%	4.2%	3.6%	3.2%	
1社平均	0.36億円	0.57億円	0.45億円	0.58億円	0.44億円	0.51億円	0.72億円	0.56億円	0.70億円	0.53億円	23.7%減
未回答					6社	7社	6社	7社	7社	8社	
支出額					33億円	87億円	96億円	64億円	89億円	67億円	
比率					1.8%	4.8%	6.3%	4.1%	3.6%	3.8%	
1社平均					5.50億円	12.43億円	16.00億円	9.14億円	12.71億円	8.31億円	34.6%減
合計					385社	391社	348社	407社	431社	397社	
支出額					1802億円	1818億円	1533億円	1567億円	2460億円	1771億円	

(3) 経常利益・税引前利益・売上高別

利益動向

図表11： 1社平均の経常利益額、税引前利益額

	03年度	04年度	05年度	06年度	07年度
経常利益額 1社平均	340億1800万円 (378社)	408億7500万円 (443社)	428億0300万円 (433社)	478億2100万円 (420社)	466億7300万円 (408社)
対前年度	60.5%増	20.2%増	4.7%増	11.7%増	2.4%減
税引前利益額 1社平均	339億4500万円 (372社)	318億4500万円 (435社)	468億1500万円 (422社)	478億6600万円 (422社)	486億4000万円 (407社)
対前年度	166.9%増	6.2%減	47.0%増	2.2%増	1.6%増

	08年度	09年度	10年度	11年度	12年度
経常利益額 1社平均	178億7800万円 (375社)	275億6300万円 (341社)	371億7500万円 (395社)	409億0600万円 (421社)	455億5700万円 (390社)
対前年度	61.7%減	54.2%増	34.9%増	10.0%増	11.4%増
税引前利益額 1社平均	51億9100万円 (373社)	237億8200万円 (334社)	294億6700万円 (393社)	350億1400万円 (415社)	377億7900万円 (387社)
対前年度	89.3%減	358.1%増	23.9%増	18.8%増	7.9%増

[連結回答企業グループのみ]

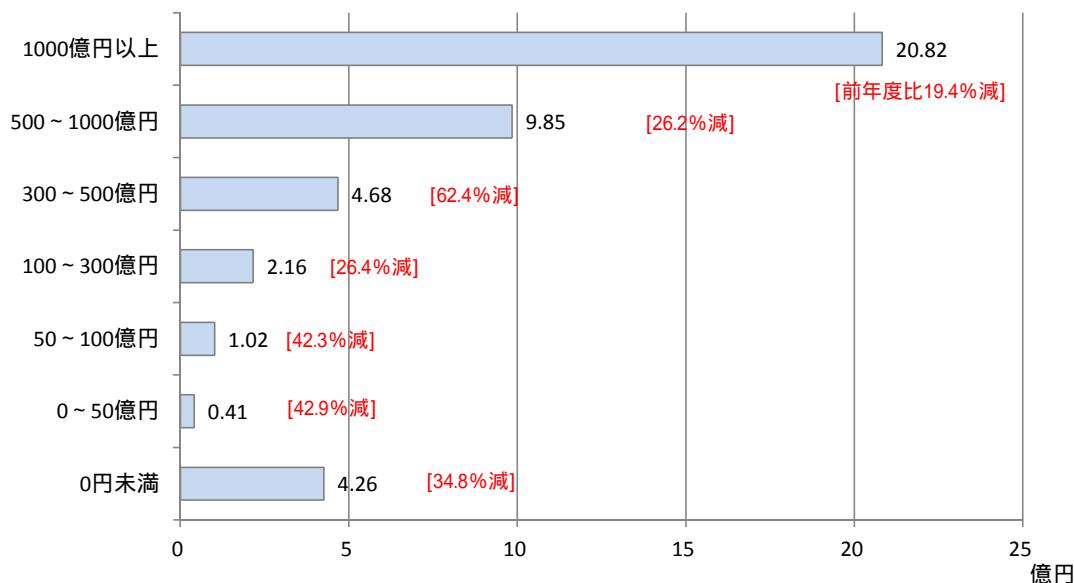
	08年度	09年度	10年度	11年度	12年度
経常利益額 1グループ平均	370億1400万円 (45グループ)	639億7100万円 (40グループ)	502億2300万円 (87グループ)	570億1900万円 (126社)	725億1900万円 (125グループ)
対前年度	58.7%減	72.8%増	21.5%減	13.5%増	27.2%増
税引前利益額 1グループ平均	-24億4800万円 (48グループ)	648億0900万円 (42グループ)	490億7300万円 (89グループ)	482億0000万円 (125社)	639億1600万円 (126グループ)
対前年度	102.0%減	-	24.3%減	1.8%減	32.6%増

図表12： 黒字企業と赤字企業の比率

		2009年度		2010年度	
		社数	%	社数	%
経常利益	黒字企業	288	82.8%	375	92.1%
	赤字企業	53	15.2%	20	4.9%
	無回答	7	2.0%	12	2.9%
	合計(支出調査回答企業)	348	100%	407	100%
税引前利益	黒字企業	271	77.9%	357	87.7%
	赤字企業	63	18.1%	36	8.8%
	無回答	14	4.0%	14	3.4%
	合計(支出調査回答企業)	348	100%	407	100%
		2011年度		2012年度	
		社数	%	社数	%
経常利益	黒字企業	396	91.9%	370	93.2%
	赤字企業	25	5.8%	20	5.0%
	無回答	10	2.3%	7	1.8%
	合計(支出調査回答企業)	431	100%	397	100%
税引前利益	黒字企業	370	85.8%	345	86.9%
	赤字企業	45	10.4%	42	10.6%
	無回答	16	3.7%	10	2.5%
	合計(支出調査回答企業)	431	100%	397	100%

税引前利益階層別

図表13： 2012年度の税引前利益階層別の社会貢献活動支出額（1社平均）



図表14： 税引前利益階層別の社会貢献活動支出合計額および合計額に占める比率、1社あたり平均支出額

	03年度	04年度	05年度	06年度	07年度	08年度	09年度	10年度	11年度	12年度	前年度比
1,000億円以上	29社	37社	37社	48社	42社	18社	24社	26社	35社	40社	
支出額	500億円	703億円	689億円	991億円	850億円	426億円	665億円	628億円	904億円	833億円	
比率	40.6%	46.6%	47.1%	55.5%	47.2%	23.4%	43.4%	40.0%	36.7%	47.0%	
1社平均	17.24億円	19.00億円	18.62億円	20.65億円	20.24億円	23.67億円	27.71億円	24.15億円	25.83億円	20.82億円	19.4%減
500～1000億円	24社	21社	43社	33社	36社	15社	21社	30社	29社	34社	
支出額	195億円	137億円	254億円	296億円	279億円	138億円	144億円	285億円	387億円	335億円	
比率	15.8%	9.1%	17.3%	16.6%	15.5%	7.6%	9.4%	18.2%	15.7%	18.9%	
1社平均	8.13億円	6.52億円	5.91億円	8.97億円	7.75億円	9.20億円	6.86億円	9.50億円	13.34億円	9.85億円	26.2%減
300～500億円	27社	36社	36社	36社	35社	16社	13社	30社	30社	29社	
支出額	117億円	216億円	176億円	117億円	140億円	82億円	137億円	149億円	373億円	136億円	
比率	9.5%	14.3%	12.0%	6.5%	7.8%	4.5%	8.9%	9.5%	15.2%	7.7%	
1社平均	4.33億円	6.00億円	4.89億円	3.25億円	4.00億円	5.13億円	10.54億円	4.97億円	12.43億円	4.68億円	62.4%減
100～300億円	73社	98社	97社	86社	87社	74社	63社	89社	97社	87社	
支出額	180億円	269億円	159億円	163億円	204億円	224億円	238億円	261億円	284億円	188億円	
比率	14.6%	17.8%	10.9%	9.2%	11.3%	12.3%	15.5%	16.7%	11.5%	10.6%	
1社平均	2.47億円	2.74億円	1.64億円	1.90億円	2.34億円	3.03億円	3.78億円	2.93億円	2.93億円	2.16億円	26.4%減
50～100億円	45社	64社	58社	51社	48社	36社	47社	51社	43社	47社	
支出額	83億円	72億円	56億円	69億円	67億円	80億円	66億円	62億円	76億円	48億円	
比率	6.8%	4.8%	3.8%	3.9%	3.7%	4.4%	4.3%	4.0%	3.1%	2.7%	
1社平均	1.84億円	1.13億円	0.97億円	1.35億円	1.40億円	2.22億円	1.40億円	1.22億円	1.77億円	1.02億円	42.3%減
0～50億円未満	134社	134社	107社	101社	100社	94社	103社	131社	136社	108社	
支出額	49億円	66億円	34億円	51億円	41億円	66億円	57億円	61億円	98億円	44億円	
比率	4.0%	4.4%	2.3%	2.8%	2.3%	3.6%	3.7%	3.9%	4.0%	2.5%	
1社平均	0.37億円	0.49億円	0.32億円	0.50億円	0.41億円	0.70億円	0.55億円	0.47億円	0.72億円	0.41億円	42.9%減
0円未満	29社	30社	18社	28社	29社	120社	63社	36社	45社	42社	
支出額	96億円	30億円	22億円	74億円	204億円	567億円	172億円	102億円	294億円	179億円	
比率	7.8%	2.0%	1.5%	4.1%	11.3%	31.2%	11.2%	6.5%	11.9%	10.1%	
1社平均	3.31億円	1.00億円	1.22億円	2.64億円	7.03億円	4.73億円	2.73億円	2.83億円	6.53億円	4.26億円	34.8%減
未回答					0社	18社	14社	16社	16社	10社	
支出額					0億円	236億円	54億円	18億円	44億円	8億円	
比率					0.0%	13.0%	3.5%	1.2%	1.8%	0.5%	
1社平均					0億円	13.11億円	3.86億円	1.29億円	2.75億円	0.84億円	69.4%減
合計	361社	420社	396社	383社	377社	391社	348社	407社	431社	397社	
支出額	1220億円	1493億円	1390億円	1761億円	1785億円	1819億円	1533億円	1567億円	2460億円	1771億円	
比率	99.1%	99.0%	94.9%	98.6%	99.1%	100.0%	100.0%	100.0%	100.0%	100.0%	
1社平均	3.38億円	3.55億円	3.51億円	4.60億円	4.73億円	4.65億円	4.41億円	3.85億円	5.71億円	4.46億円	21.9%減

売上高比、経常利益比・税引前利益比

図表15： 社会貢献活動支出額が売上高、経常利益、税引前利益に占める比率(単純平均)

	03年度	04年度	05年度	06年度	07年度	08年度	09年度	10年度	11年度	12年度
経常利益比	1.54% (332社)	1.75% (407社)	1.38% (386社)	2.18% (366社)	1.42% (355社)	1.87% (297社)	2.57% (288社)	1.81% (373社)	2.46% (390社)	1.62% (370社)
税引前利益比	1.92% (312社)	1.95% (382社)	1.67% (374社)	1.83% (352社)	1.73% (347社)	5.11% (253社)	2.88% (271社)	2.08% (356社)	2.73% (364社)	1.71% (345社)
売上高比	0.14% (347社)	0.09% (398社)	0.10% (359社)	0.12% (347社)	0.08% (340社)	0.18% (354社)	0.09% (344社)	0.09% (401社)	0.24% (428社)	0.08% (395社)

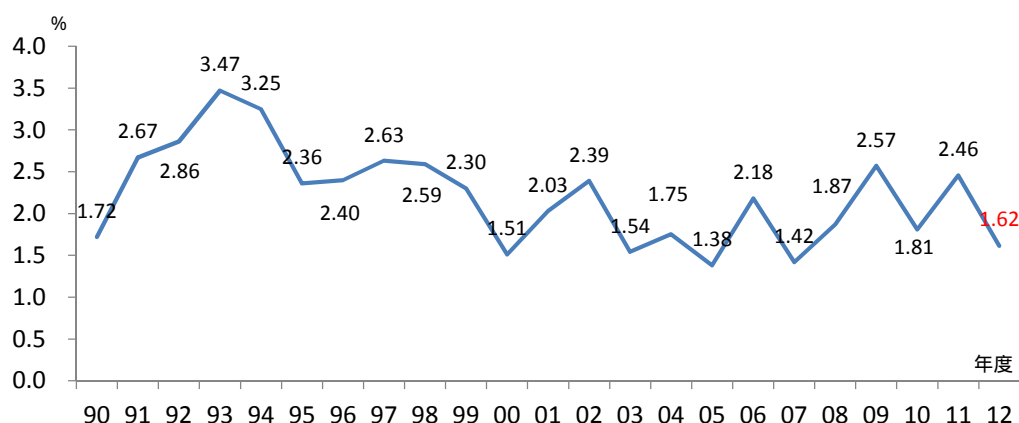
経常利益比、税引前利益比について、100%以上を特異値として除外して算出

[うち1%クラブ法人会員]

	03年度	04年度	05年度	06年度	07年度	08年度	09年度	10年度	11年度	12年度
経常利益比	2.08% (136社)	2.29% (139社)	1.52% (137社)	3.72% (132社)	1.45% (134社)	1.25% (111社)	2.13% (104社)	2.01% (130社)	2.52% (124社)	2.35% (125社)
税引前利益比	2.19% (129社)	2.11% (128社)	1.74% (133社)	1.95% (124社)	1.71% (133社)	6.11% (84社)	2.35% (98社)	2.29% (127社)	3.13% (118社)	1.78% (116社)
売上高比	0.17% (141社)	0.12% (135社)	0.12% (136社)	0.18% (133社)	0.11% (136社)	0.09% (131社)	0.09% (122社)	0.09% (142社)	0.20% (137社)	0.11% (133社)

経常利益比、税引前利益比について、100%以上を特異値として除外して算出

図表16： 経常利益比の推移（1社平均）



100%以上を特異値として除外して算出

[連結回答企業のみ]

社会貢献活動支出額が売上高、経常利益、税引前利益に占める比率(単純平均)

	05年度	06年度	07年度	08年度	09年度	10年度	11年度	12年度
経常利益比	1.75% (27社)	2.33% (33社)	1.29% (38社)	1.21% (44社)	1.95% (37社)	1.85% (84社)	2.31% (122社)	1.43% (121社)
税引前利益比	1.02% (26社)	3.58% (33社)	2.09% (35社)	2.18% (44社)	2.75% (39社)	3.62% (83社)	2.60% (116社)	1.02% (112社)
売上高比	0.06% (28社)	0.09% (31社)	0.06% (38社)	0.11% (44社)	0.06% (43社)	0.06% (91社)	0.26% (131社)	0.06% (129社)

[うち1%クラブ法人会員]

	05年度	06年度	07年度	08年度	09年度	10年度	11年度	12年度
経常利益比	1.94% (15社)	3.05% (16社)	1.15% (18社)	1.42% (19社)	1.33% (16社)	1.42% (29社)	2.79% (39社)	2.35% (47社)
税引前利益比	1.46% (15社)	4.41% (16社)	1.63% (18社)	1.86% (19社)	1.81% (18社)	1.75% (32社)	3.34% (38社)	1.67% (45社)
売上高比	0.06% (15社)	0.09% (16社)	0.06% (19社)	0.09% (19社)	0.07% (20社)	0.07% (33社)	0.24% (43社)	0.10% (50社)

図表17： 経常利益比（経常利益に占める社会貢献活動支出額の割合）別の企業構成

（左：社数、右：構成比）

	03年度 (332社)		04年度 (407社)		05年度 (386社)		06年度 (351社)		07年度 (355社)	
5%以上	21社	6.3%	27社	6.6%	20社	5.2%	27社	7.7%	21社	5.9%
4～5%	11社	3.3%	5社	1.2%	6社	1.6%	8社	2.3%	8社	2.3%
3～4%	12社	3.6%	13社	3.2%	10社	2.6%	6社	1.7%	14社	3.9%
2～3%	12社	3.6%	24社	5.9%	23社	6.0%	27社	7.7%	19社	5.4%
1～2%	65社	19.6%	64社	15.7%	58社	15.0%	48社	13.7%	75社	21.1%
0.5～1%	67社	20.2%	87社	21.4%	84社	21.8%	72社	20.5%	68社	19.2%
0.5%未満	144社	43.4%	187社	45.9%	185社	47.9%	163社	46.4%	150社	42.3%
対経常利益比 単純平均	1.54%		1.75%		1.38%		2.18%		1.42%	

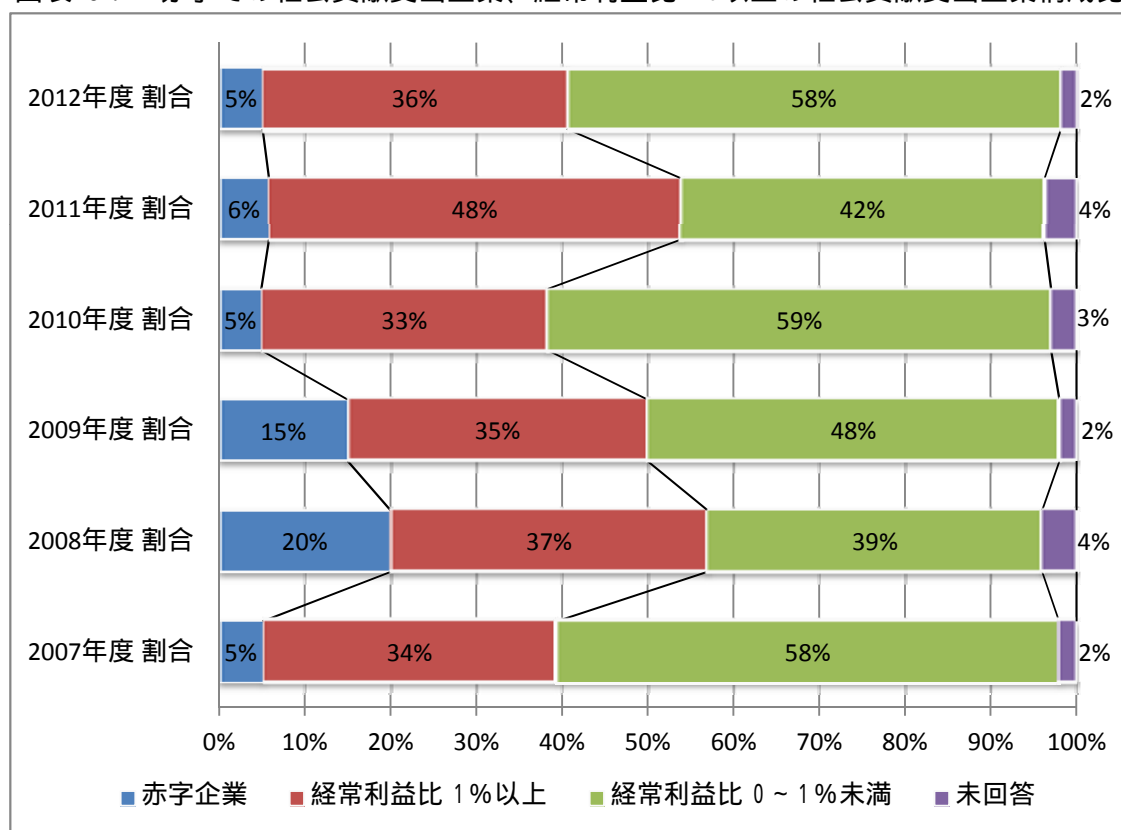
	08年度 (297社)		09年度 (288社)		10年度 (373社)		11年度 (390社)		12年度 (370社)	
5%以上	27社	9.1%	26社	9.0%	26社	7.0%	41社	10.5%	20社	5.4%
4～5%	7社	2.4%	4社	1.4%	6社	1.6%	13社	3.3%	13社	3.5%
3～4%	21社	7.1%	21社	7.3%	13社	3.5%	23社	5.9%	13社	3.5%
2～3%	28社	9.4%	17社	5.9%	22社	5.9%	44社	11.3%	29社	7.8%
1～2%	64社	21.5%	55社	19.1%	67社	18.0%	86社	22.1%	66社	17.8%
0.5～1%	44社	14.8%	55社	19.1%	66社	17.7%	80社	20.5%	65社	17.6%
0.5%未満	106社	35.7%	110社	38.2%	173社	46.4%	103社	26.4%	164社	44.3%
対経常利益比 単純平均	1.87%		2.44%		1.81%		2.46%		1.62%	

非回答企業、経常利益が赤字の企業、経常利益比100%以上の企業は集計から除外した。

図表18： 赤字での社会貢献支出企業、経常利益比1%以上の社会貢献支出企業数と構成比
(上:社数、下:構成比)

	赤字企業	経常利益比 1%以上	経常利益比 0～1%未満	未回答	合計
2007年度 社数	21社	131社	225社	8社	385社
構成比	5.5%	34.0%	58.4%	2.1%	100%
2008年度 社数	78社	147社	150社	16社	391社
構成比	19.9%	37.6%	38.4%	4.1%	100%
2009年度 社数	53社	123社	165社	7社	348社
構成比	15.2%	35.3%	47.4%	2.0%	100%
2010年度 社数	20社	136社	239社	12社	407社
構成比	4.9%	33.4%	58.7%	2.9%	100%
2011年度 社数	25社	207社	183社	16社	431社
構成比	5.8%	48.0%	42.5%	3.7%	100%
2012年度 社数	20社	141社	229社	7社	397社
構成比	5.0%	35.5%	57.7%	1.8%	100%

図表19： 赤字での社会貢献支出企業、経常利益比1%以上の社会貢献支出企業構成比の推移



3. 要素別・種類別の社会貢献活動実施状況

(1) 要素別にみる社会貢献活動支出・1社平均支出額（有効回答企業ベース）

図表20： 要素別の社会貢献活動支出額・1社平均支出額（有効回答企業ベース）

	03年度 (369社)	04年度 (430社)	05年度 (408社)	06年度 (393社)	07年度 (385社)	08年度 (391社)	09年度 (348社)	10年度 (407社)	11年度 (431社)	12年度 (397社)
社会貢献活動支出額	1,232億円	1,508億円	1,444億円	1,786億円	1,802億円	1,818億円	1,553億円	1,567億円	2,460億円	1,771億円
1社平均	3億3400万円	3億5100万円	3億5400万円	4億5400万円	4億6800万円	4億6500万円	4億4600万円	3億8500万円	5億7100万円	4億4600万円
各種寄付	829億円	980億円	990億円	1,234億円	1,188億円	1,088億円	1,033億円	1,069億円	1,138億円	1,123億円
1社平均	2億2500万円	2億2800万円	2億4300万円	3億1400万円	3億0900万円	2億7800万円	2億9700万円	2億6300万円	2億6400万円	2億8300万円
対前年度	10.7%減	1.3%増	6.6%増	29.2%増	1.6%減	10.0%減	6.8%増	11.4%減	0.4%増	7.2%増
自主プログラム	376億円	424億円	415億円	413億円	426億円	486億円	428億円	443億円	414億円	473億円
1社平均	1億0200万円	9900万円	1億0200万円	1億0500万円	1億1100万円	1億2400万円	1億2300万円	1億0900万円	9600万円	1億1900万円
対前年度	8.8%減	2.9%減	3.0%増	2.9%増	5.7%増	11.7%増	0.8%減	11.4%減	11.9%減	24.0%増
災害被災地支援		56億円	24億円	117億円	50億円	64億円	35億円	21億円	893億円	157億円
1社平均		1300万円	600万円	3000万円	1300万円	1600万円	1000万円	500万円	2億0700万円	4000万円
対前年度		-	53.8%減	400.0%増	56.7%減	23.1%増	37.5%減	50.0%減	4040.0%増	80.7%減
未分類（総額との差）	27億円	48億円	15億円	22億円	138億円	180億円	37億円	34億円	15億円	17億円
1社平均	700万円	1100万円	400万円	600万円	3600万円	4600万円	1100万円	800万円	300万円	400万円
対前年度	43.6%減	57.1%増	63.6%減	50.0%増	500.0%増	27.8%増	76.1%減	27.3%減	62.5%減	33.3%増

各種寄付の内訳については図表20を参照。

【うち1%クラブ法人会員】

	03年度 (146社)	04年度 (147社)	05年度 (142社)	06年度 (138社)	07年度 (144社)	08年度 (140社)	09年度 (122社)	10年度 (143社)	11年度 (138社)	12年度 (134社)
社会貢献活動支出額	1,030億円	1,141億円	1,151億円	1,344億円	1,407億円	1,338億円	1,107億円	1,256億円	1,710億円	1,359億円
1社平均	7億0500万円	7億7600万円	8億1100万円	9億7400万円	9億7700万円	9億5600万円	9億0700万円	8億7800万円	12億3900万円	10億1400万円
各種寄付	687億円	741億円	811億円	1,005億円	928億円	847億円	761億円	834億円	849億円	838億円
1社平均	4億7100万円	5億0400万円	5億7100万円	7億2800万円	6億4400万円	6億0500万円	6億2400万円	5億8300万円	6億1500万円	6億2600万円
対前年度	4.4%増	7.0%増	13.3%増	27.5%増	11.5%減	6.1%減	3.1%増	6.6%減	5.5%増	1.8%増
自主プログラム	317億円	363億円	330億円	331億円	342億円	394億円	294億円	376億円	336億円	363億円
1社平均	2億1700万円	2億4700万円	2億3200万円	2億4000万円	2億3800万円	2億8100万円	2億4100万円	2億6300万円	2億4300万円	2億7100万円
対前年度	29.9%増	13.8%増	6.1%減	3.4%増	0.8%減	18.1%増	14.2%減	9.1%増	7.6%減	11.5%増
災害被災地支援						52億円	17億円	16億円	522億円	142億円
1社平均						3700万円	1400万円	1100万円	3億7800万円	1億0600万円
対前年度						-	62.2%減	21.4%減	3336.4%増	72.0%減
未分類（総額との差）	26億円	37億円	10億円	8億円	137億円	45億円	35億円	31億円	3億円	16億円
1社平均	1800万円	2500万円	700万円	600万円	9500万円	3200万円	2900万円	2200万円	200万円	1200万円
対前年度	37.9%減	38.9%増	72.0%減	14.3%減	1483.3%増	66.3%減	9.4%減	24.1%減	90.5%減	500.0%増

本調査において「各種寄付」とは、社会貢献を目的とする金銭寄付のほか、現物寄付、施設開放、社員の参加・派遣、その他を合計したものである。2003年度以降は政治寄付を含む。

「自主プログラム」とは、各社が独自に、またはNPOや他社と協働で実施した社会貢献プログラム。

災害被災地支援は、災害発生の有無等により、年ごとに大きく変動することから、近年では通常の各種寄付・自主プログラムとは区別して集計している。分野別支出の一つとして調査していた時期もあり、その場合は「各種寄付」「自主プログラム」に含まれる年度がある。

1社あたり平均支出額については、有効回答企業数（2012年度調査では397社）を分母としている。

2012年度の災害被災地支援の内訳については - 18ページ「4. 2012年度災害被災地支援状況に関する支出額の内訳」参照。

【参考：1%クラブニュースで支援の働きかけを行った自然災害（日時はニュース発行時）】

2012年度：2012年7月 九州北部豪雨

（4件） 7~8月 フィリピンにおける洪水

11月 ハリケーン「サンディ」

12月 フィリピン台風「ポーファ」

2011年度：2011年3月~東日本大震災

（6件） 2011年8月 新潟・福島大雨

9月 台風12号

10月 東南アジア洪水

トルコ東部地震

2012年2月 フィリピン台風水害

2009年度：2009年7月 中国・九州北部豪雨

（8件） 8月 台湾台風8号

10月 フィリピン台風16号

スマトラ島西部バタン沖地震

サモア諸島地震・津波

11月 岡山県・兵庫県台風9号

2010年1月 ハイチ地震

3月 チリ地震

2010年度：2010年4月 中国・青海省地震

（5件） 8月 パキスタン北西部地震

中国・甘肅省甘南チベット族自治州豪雨・土石流

2011年1月 スリランカ・ブラジル・オーストラリア洪水

2月 ニューゼaland・クライストチャーチ地震

2008年度：2008年5月 ミャンマーサイクロン

（3件） 中国・四川大地震

6月 岩手・宮城内陸地震

図表21： 各種寄付の種類別支出額・1社あたり平均支出額（有効回答企業ベース）

	03年度 (369社)	04年度 (430社)	05年度 (408社)	06年度 (393社)	07年度 (385社)	08年度 (391社)	09年度 (348社)	10年度 (407社)	11年度 (431社)	12年度 (397社)	
各種寄付	金銭寄付	636億円	787億円	823億円	1157億円	1061億円	876億円	816億円	852億円	894億円	859億円
	1社平均	1億7200万円	1億8300万円	2億0200万円	2億9400万円	2億7600万円	2億2400万円	2億3400万円	2億0900万円	2億0700万円	2億1600万円
	対前年度	15.4%減	6.4%増	10.4%増	45.5%増	6.1%減	18.8%減	4.5%増	10.7%減	1.0%減	4.3%増
	比率	76.7%	76.3%	81.2%	85.5%	85.8%	80.5%	79.0%	79.7%	78.5%	76.5%
	現物寄付	16億4600万円	55億0900万円	25億3000万円	26億7700万円	60億3300万円	32億6100万円	21億2000万円	22億5200万円	44億4600万円	36億0800万円
	1社平均	400万円	1300万円	600万円	700万円	1600万円	800万円	600万円	600万円	1000万円	900万円
	対前年度	16.2%増	225.0%増	53.8%減	16.7%増	128.6%増	50.0%減	25.0%減	0.0%増	66.7%増	10.0%減
	比率	2.0%	5.3%	2.5%	2.0%	4.9%	3.0%	2.1%	2.1%	3.9%	3.2%
	施設開放	62億1700万円	79億5100万円	29億9000万円	32億0400万円	34億3100万円	47億9000万円	54億0100万円	55億0100万円	49億8300万円	47億6100万円
	1社平均	1700万円	1800万円	700万円	800万円	900万円	1200万円	1600万円	1400万円	1200万円	1200万円
	対前年度	23.0%増	5.9%増	61.1%減	14.3%増	12.5%増	33.3%増	33.3%増	12.5%減	14.3%減	0.0%増
	比率	7.5%	7.7%	3.0%	2.4%	2.8%	4.4%	5.2%	5.1%	4.4%	4.2%
	従業員派遣	65億4000万円	72億0300万円	71億8300万円	72億2000万円	62億2400万円	77億3800万円	84億1700万円	82億8300万円	87億4300万円	117億3000万円
	1社平均	1800万円	1700万円	1800万円	1800万円	1600万円	2000万円	2400万円	2000万円	2000万円	3000万円
	対前年度	11.9%増	5.6%減	5.9%増	0.0%増	11.1%減	25.0%増	20.0%増	16.7%減	0.0%増	50.0%増
	比率	7.9%	7.0%	7.1%	5.3%	5.0%	7.1%	8.1%	7.7%	7.7%	10.4%
	その他	48億5500万円	37億9800万円	63億2400万円	64億7500万円	18億0200万円	54億2300万円	57億5400万円	56億5200万円	62億4600万円	63億0200万円
	1社平均	1300万円	900万円	1600万円	1600万円	500万円	1400万円	1700万円	1400万円	1400万円	1600万円
	対前年度	10.7%減	30.8%減	77.8%増	0.0%増	68.8%減	180.0%増	21.4%増	17.6%減	0.0%増	14.3%増
比率	5.9%	3.7%	6.2%	4.8%	1.5%	5.0%	5.6%	5.3%	5.5%	5.6%	
合計額	829億円	1,032億円	1,013億円	1353億円	1236億円	1088億円	1033億円	1069億円	1138億円	1123億円	
1社平均	2億2500万円	2億2800万円	2億4300万円	3億1400万円	3億0900万円	2億7800万円	2億9700万円	2億6300万円	2億6400万円	2億8300万円	
対前年度	10.7%減	1.3%増	6.6%増	29.2%増	1.6%減	10.0%減	6.8%増	11.4%減	0.4%増	7.2%増	

[うち1%クラブ法人会員]

	03年度 (146社)	04年度 (147社)	05年度 (142社)	06年度 (138社)	07年度 (144社)	08年度 (140社)	09年度 (122社)	10年度 (143社)	11年度 (138社)	12年度 (134社)	
各種寄付	金銭寄付	523億円	572億円	660億円	849億円	828億円	690億円	623億円	680億円	685億円	646億円
	1社平均	3億5800万円	3億8900万円	4億6500万円	6億1500万円	5億7500万円	4億9300万円	5億1100万円	4億7600万円	4億9600万円	4億8200万円
	対前年度	0.1%減	8.7%増	19.5%増	32.3%増	6.5%減	14.3%減	3.7%増	6.8%減	4.2%増	2.8%減
	比率	76.1%	77.2%	81.4%	84.5%	89.2%	81.5%	81.9%	81.5%	80.6%	77.0%
	現物寄付	11億6200万円	22億4500万円	14億5900万円	16億0500万円	18億5000万円	24億5500万円	14億1000万円	14億9300万円	20億5000万円	11億4900万円
	1社平均	800万円	1500万円	1000万円	1200万円	1300万円	1800万円	1200万円	1000万円	1500万円	900万円
	対前年度	8.4%増	87.5%増	33.3%減	20.0%増	8.3%増	38.5%増	33.3%減	16.7%減	50.0%増	40.0%減
	比率	1.7%	3.0%	1.8%	1.6%	2.0%	2.9%	1.9%	1.8%	2.4%	1.4%
	施設開放	59億3000万円	73億4300万円	23億9800万円	26億3000万円	24億8400万円	25億1700万円	19億5000万円	30億3400万円	29億4900万円	33億9800万円
	1社平均	4100万円	5000万円	1700万円	1900万円	1700万円	1800万円	1600万円	2100万円	2100万円	2500万円
	対前年度	48.0%増	22.0%増	66.0%減	11.8%増	10.5%減	5.9%増	11.1%減	31.3%増	0.0%増	19.0%増
	比率	8.6%	9.9%	3.0%	2.6%	2.7%	3.0%	2.6%	3.6%	3.5%	4.1%
	従業員派遣	54億4800万円	47億0700万円	52億8400万円	51億8700万円	42億6000万円	56億4900万円	50億4100万円	56億6600万円	58億4700万円	89億2700万円
	1社平均	3700万円	3200万円	3700万円	3800万円	3000万円	4000万円	4100万円	4000万円	4200万円	6700万円
	対前年度	19.8%増	13.5%減	15.6%増	2.7%増	21.1%減	33.3%増	2.5%増	2.4%減	5.0%増	59.5%増
	比率	7.9%	6.4%	6.5%	5.2%	4.6%	6.7%	6.6%	6.8%	6.9%	10.6%
	その他	38億8000万円	25億8900万円	59億5700万円	61億6300万円	13億7300万円	50億6300万円	54億4300万円	52億1200万円	55億9700万円	57億8100万円
	1社平均	2700万円	1800万円	4200万円	4500万円	1000万円	3600万円	4500万円	3600万円	4100万円	4300万円
	対前年度	1.1%増	33.3%減	133.3%増	7.1%増	77.8%減	260.0%増	25.0%増	20.0%減	13.9%増	4.9%増
比率	5.6%	3.5%	7.3%	6.1%	1.5%	6.0%	7.2%	6.3%	6.6%	6.9%	
合計額	687億円	741億円	811億円	1005億円	928億円	847億円	761億円	834億円	849億円	838億円	
1社平均	4億7100万円	5億0400万円	5億7100万円	7億2800万円	6億4400万円	6億0500万円	6億2400万円	5億8300万円	6億1500万円	6億2600万円	
対前年度	4.4%増	7.0%増	13.3%増	27.5%増	11.5%減	6.1%減	3.1%増	6.6%減	5.5%増	1.8%増	

(2) 要素別にみる社会貢献活動支出・1社平均支出額（実施企業ベース）

図表22： 種別各種寄付、自主プログラム、災害被災地支援の支出額・1社平均支出額（実施企業ベース）

		03年度	04年度	05年度	06年度	07年度	08年度	09年度	10年度	11年度	12年度
有効回答企業		(369社)	(430社)	(408社)	(393社)	(385社)	(391社)	(348社)	(407社)	(431社)	(397社)
各種寄付	金銭寄付	636億円	787億円	823億円	1157億円	1061億円	876億円	816億円	852億円	894億円	859億円
	実施企業数	(366社)	(430社)	(400社)	(390社)	(378社)	(378社)	(342社)	(397社)	(415社)	(382社)
	実施企業数割合	99.2%	100.0%	98.0%	99.2%	98.2%	96.7%	98.3%	97.5%	96.3%	96.2%
	1社平均	1.74億円	1.83億円	2.06億円	2.97億円	2.81億円	2.32億円	2.39億円	2.15億円	2.15億円	2.25億円
	対前年度	18.7%減	5.2%増	12.6%増	44.2%増	5.4%減	17.4%減	3.0%増	10.0%減	0.0%増	4.6%増
	現物寄付	16億4600万円	55億0900万円	25億3000万円	26億7700万円	60億3300万円	32億6100万円	21億2000万円	22億5200万円	44億4600万円	36億0800万円
	実施企業数	(113社)	(149社)	(132社)	(133社)	(136社)	(135社)	(139社)	(169社)	(164社)	(158社)
	実施企業数割合	30.6%	34.7%	32.4%	33.8%	35.3%	34.5%	39.9%	41.5%	38.1%	39.8%
	1社平均	1500万円	3700万円	1900万円	2000万円	4400万円	2400万円	1500万円	1300万円	2700万円	2300万円
	対前年度	36.4%増	146.7%増	48.6%減	5.3%増	120.0%増	45.5%減	37.5%減	13.3%減	107.7%増	14.8%減
	施設開放	62億1700万円	79億5100万円	29億9000万円	32億0400万円	34億3100万円	47億9000万円	54億0100万円	55億0100万円	49億8300万円	47億6100万円
	実施企業数	(111社)	(105社)	(112社)	(122社)	(128社)	(135社)	(132社)	(147社)	(144社)	(141社)
	実施企業数割合	30.1%	24.4%	27.5%	31.0%	33.2%	34.5%	37.9%	36.1%	33.4%	35.5%
	1社平均	5600万円	7600万円	2700万円	2600万円	2700万円	3500万円	4100万円	3700万円	3500万円	3400万円
	対前年度	33.3%増	35.7%増	64.5%減	3.7%減	3.8%増	29.6%増	17.1%増	9.8%減	5.4%減	2.9%減
	従業員派遣	65億4000万円	72億0300万円	71億8300万円	72億2000万円	62億2400万円	77億3800万円	84億1700万円	82億8300万円	87億4300万円	117億3000万円
	実施企業数	(129社)	(135社)	(134社)	(130社)	(146社)	(168社)	(158社)	(178社)	(184社)	(182社)
	実施企業数割合	35.0%	31.4%	32.8%	33.1%	37.9%	43.0%	45.4%	43.7%	42.7%	45.8%
	1社平均	5100万円	5300万円	5400万円	5600万円	4300万円	4600万円	5300万円	4700万円	4800万円	6400万円
対前年度	10.9%増	3.9%増	1.9%増	3.7%増	23.2%減	7.0%増	15.2%増	11.3%減	2.1%増	33.3%増	
その他	48億5500万円	37億9800万円	63億2400万円	64億7500万円	18億0200万円	54億2300万円	57億5400万円	56億5200万円	62億4600万円	63億0200万円	
実施企業数	(59社)	(47社)	(56社)	(51社)	(44社)	(49社)	(52社)	(51社)	(45社)	(59社)	
実施企業数割合	16.0%	10.9%	13.7%	13.0%	11.4%	12.5%	14.9%	12.5%	10.4%	14.9%	
1社平均	8200万円	8100万円	1億1300万円	1億2700万円	4100万円	1億1100万円	1億1100万円	1億1100万円	1億3900万円	1億0700万円	
対前年度	1.2%減	1.2%減	39.5%増	12.4%増	67.7%減	170.7%増	0.0%増	0.0%増	25.2%増	23.0%減	
自主プログラム	376億円	424億円	415億円	413億円	427億円	486億円	428億円	443億円	414億円	473億円	
実施企業数					(196社)	(205社)	(202社)	(218社)	(231社)	(223社)	
実施企業数割合					56.3%	58.9%	58.0%	53.6%	56.8%	51.7%	
1社平均	-	-	-	-	2億1800万円	2億3700万円	2億1200万円	2億0300万円	1億7900万円	2億1200万円	
対前年度	-	-	-	-	-	8.7%増	10.5%減	4.2%減	11.8%減	18.4%増	
災害被災地支援	-	56億円	24億円	117億円	50億円	64億円	35億円	21億円	893億円	157億円	
実施企業数		(387社)	(274社)	(310社)	(273社)	(313社)	(194社)	(226社)	(414社)	(261社)	
実施企業数割合		90.0%	67.2%	78.9%	70.9%	80.1%	55.7%	55.5%	96.1%	65.7%	
1社平均	-	-	-	-	-	2000万円	1800万円	0900万円	2億1600万円	6000万円	
対前年度	-	-	-	-	-	-	10.0%減	50.0%減	2300.0%増	72.2%減	

1社平均支出額は、各要素・種別の実施企業数を分母としている。

2012年度の災害被災地支援の内訳については18ページ「4. 2012年度災害被災地支援状況に関する支出額の内訳」参照。

[うち1%クラブ法人会員]

		03年度	04年度	05年度	06年度	07年度	08年度	09年度	10年度	11年度	12年度
各種寄付	有効回答企業	(146社)	(147社)	(142社)	(138社)	(144社)	(140社)	(122社)	(143社)	(138社)	(134社)
	金銭寄付	523億円	572億円	660億円	849億円	828億円	690億円	623億円	680億円	685億円	646億円
	実施企業数	(145社)	(145社)	(141社)	(137社)	(142社)	(138社)	(120社)	(141社)	(135社)	(132社)
	実施企業数割合	99.3%	98.6%	99.3%	99.3%	98.6%	98.6%	98.4%	98.6%	97.8%	98.5%
	1社平均	3億6100万円	3億9400万円	4億6800万円	6億2000万円	5億8300万円	5億0000万円	5億1900万円	4億8200万円	5億0700万円	4億8900万円
	対前年度	3.0%減	9.1%増	18.8%増	32.5%増	6.0%減	14.2%減	3.8%増	7.1%減	5.2%増	3.6%減
	現物寄付	11億6200万円	22億4500万円	14億5900万円	16億0500万円	18億5000万円	24億5500万円	14億1000万円	14億9300万円	20億5000万円	11億4900万円
	実施企業数	(55社)	(63社)	(71社)	(66社)	(73社)	(66社)	(58社)	(77社)	(72社)	(76社)
	実施企業数割合	37.9%	43.8%	50.7%	48.5%	51.8%	47.1%	47.5%	53.8%	52.2%	56.7%
	1社平均	2100万円	3600万円	2100万円	2400万円	2500万円	3700万円	2400万円	1900万円	2800万円	1500万円
	対前年度	40.0%増	71.4%増	41.7%減	14.3%増	4.2%増	48.0%増	35.1%減	20.8%減	47.4%増	46.4%減
	施設開放	59億3000万円	73億4300万円	23億9800万円	26億3000万円	24億8400万円	25億1800万円	19億5000万円	30億3400万円	29億4900万円	33億9800万円
	実施企業数	(67社)	(62社)	(66社)	(69社)	(70社)	(74社)	(65社)	(77社)	(75社)	(70社)
	実施企業数割合	26.2%	43.1%	47.1%	50.7%	49.6%	52.9%	53.3%	53.8%	54.3%	52.2%
	1社平均	8900万円	1億1800万円	3600万円	3800万円	3500万円	3400万円	3000万円	3900万円	3900万円	4900万円
	対前年度	41.9%増	32.6%増	69.5%減	5.6%増	7.9%減	2.9%減	11.8%減	30.0%増	0.0%増	25.6%増
	従業員派遣	54億4800万円	47億0700万円	52億8400万円	51億8700万円	42億6000万円	56億4900万円	50億4100万円	56億6600万円	58億4700万円	89億2700万円
	実施企業数	(74社)	(71社)	(71社)	(70社)	(70社)	(77社)	(65社)	(83社)	(82社)	(82社)
	実施企業数割合	51.0%	49.3%	50.7%	51.5%	49.6%	55.0%	53.3%	58.0%	59.4%	61.2%
1社平均	7400万円	6600万円	7400万円	7400万円	6100万円	7300万円	7800万円	6800万円	7100万円	1億0900万円	
対前年度	5.7%増	10.8%減	12.1%増	0.0%増	17.6%減	19.7%増	6.8%増	12.8%減	4.4%増	53.5%増	
その他	38億8000万円	25億8900万円	59億5700万円	61億6300万円	13億7300万円	50億6300万円	54億4300万円	52億1200万円	55億9700万円	57億8100万円	
実施企業数	(35社)	(29社)	(31社)	(32社)	(23社)	(26社)	(20社)	(27社)	(21社)	(29社)	
実施企業数割合	24.1%	20.1%	22.1%	23.5%	16.3%	18.6%	16.4%	18.9%	15.2%	21.6%	
1社平均	1億1100万円	8900万円	1億9200万円	1億9300万円	6000万円	1億9500万円	2億7200万円	1億9300万円	2億6700万円	1億9900万円	
対前年度	2.0%増	19.8%減	115.7%増	0.5%増	68.9%減	225.0%増	39.5%増	29.0%減	38.3%増	25.5%減	
自主プログラム	317億円	363億円	330億円	331億円	342億円	394億円	294億円	376億円	336億円	363億円	
実施企業数	-	-	-	-	(100社)	(103社)	(97社)	(112社)	(108社)	(107社)	
実施企業数割合	-	-	-	-	69.4%	73.6%	79.5%	78.3%	78.3%	79.9%	
1社平均	-	-	-	-	3億4200万円	3億8300万円	3億0300万円	3億3600万円	3億1100万円	3億3900万円	
対前年度	-	-	-	-	-	12.0%増	20.9%減	10.9%増	7.4%減	9.0%増	
災害被災地支援	-	-	-	-	-	-	52億円	17億円	16億円	522億円	142億円
実施企業数	-	-	-	-	-	(122社)	(89社)	(101社)	(136社)	(103社)	
実施企業数割合	-	-	-	-	-	87.1%	73.0%	70.6%	98.6%	76.9%	
1社平均	-	-	-	-	-	4300万円	1900万円	1600万円	3億8400万円	1億3800万円	
対前年度	-	-	-	-	-	-	55.8%減	15.8%減	2300.0%増	64.1%減	

4 . 2012年度災害被災地支援に関する支出額の内訳

図表23： 2012年度災害被災地支援に関わる支出額

	災害被災地支援関連支出 (企業拠出分)			<参考>社員や消費者・顧客等からの 被災地支援関連支出(*1)		
	支出額 (全体)	東日本大震災 関連支出	その他の災害 関連支出	支出額 (全体)	東日本大震災 関連支出	その他の災害 関連支出
支出額	157億円	143億円	14億円	30億円	28億円	1億円
支出割合	100%	91.3%	8.8%	-	-	-
実施企業数	261社	233社	112社	88社	77社	30社
実施企業数割合	65.7%	58.7%	28.2%	22.2%	19.4%	7.6%
1社平均 (有効回答企業ベース)	4000万円	3600万円	300万円	800万円	700万円	0万円
対前年度比	80.7%減	82.0%減	62.5%減	84.6%減	86.0%減	100.0%減
1社平均 (実施企業ベース)	6000万円	6200万円	1200万円	3400万円	3700万円	400万円
対前年度比	72.2%減	70.6%減	33.3%減	53.4%減	48.6%減	50.0%減

(*1) 「社員や消費者・顧客等からの被災地関連」とは、従業員募金や店頭募金など、企業が社員や消費者・顧客・視聴者などに寄付を呼びかけたもの。

支出割合は「支出額 / 災害被災地関連支出の総額 (157億円)」

実施企業数割合は「実施企業数 / 有効回答企業数 (397社)」

1社あたり平均支出額 (有効回答企業ベース) は「支出額 / 有効回答企業数 (397社)」

1社あたり平均支出額 (実施企業ベース) は「支出額 / 実施企業数 (東日本大震災関連 233社、その他災害関連 112社)」

5 . 税務上の寄付金の処理

図表24： 寄付金損金算入限度枠の利用状況 (単純平均)

	03年度	04年度	05年度	06年度	07年度
一般寄付 損金算入枠	36.3% (317社)	32.0% (323社)	23.6% (298社)	31.4% (305社)	33.4% (298社)
特増法人寄付 損金算入枠	18.9% (296社)	14.4% (345社)	15.1% (274社)	17.2% (274社)	20.6% (271社)
	08年度	09年度	10年度	11年度	12年度
一般寄付 損金算入枠	非実施	28.6% (260社)	24.0% (316社)	26.4% (328社)	29.1% (289社)
特増法人寄付 損金算入枠	非実施	23.7% (247社)	18.2% (314社)	18.2% (315社)	14.1% (298社)

[うち1%クラブ法人会員]

	03年度	04年度	05年度	06年度	07年度
一般寄付 損金算入枠	37.5% (123社)	35.8% (111社)	25.7% (105社)	41.8% (107社)	42.8% (112社)
特増法人寄付 損金算入枠	25.0% (121社)	20.3% (113社)	17.9% (108社)	18.9% (101社)	25.1% (112社)
	08年度	09年度	10年度	11年度	12年度
一般寄付 損金算入枠	非実施	33.4% (93社)	31.4% (109社)	21.2% (94社)	23.4% (91社)
特増法人寄付 損金算入枠	非実施	26.3% (93社)	23.1% (109社)	15.1% (93社)	12.3% (95社)

損金算入限度額の計算式は平成20年度、23年度(適用は24年度)税制改正で変更になっている

【～2007年】

一般寄付枠：(資本等の金額×2.5/1000+年度の所得金額×2.5/100)×1/2

特増寄付枠：(資本等の金額×2.5/1000+年度の所得金額×2.5/100)×1/2

【2008年～2011年】

一般寄付枠：(資本等の金額×2.5/1000+年度の所得金額×2.5/100)×1/2

特増寄付枠：(資本等の金額×2.5/1000+年度の所得金額×5/100)×1/2

【2012年～】

一般寄付枠：(資本等の金額×2.5/1000+年度の所得金額×2.5/100)×1/4

特増寄付枠：(資本等の金額×3.75/1000+年度の所得金額×6.25/100)×1/2

社会貢献活動に関する制度・意識調査（回答社数：420社）

1. 社会貢献活動推進のための制度整備状況

(1) 社会貢献活動実施のための社内制度導入状況

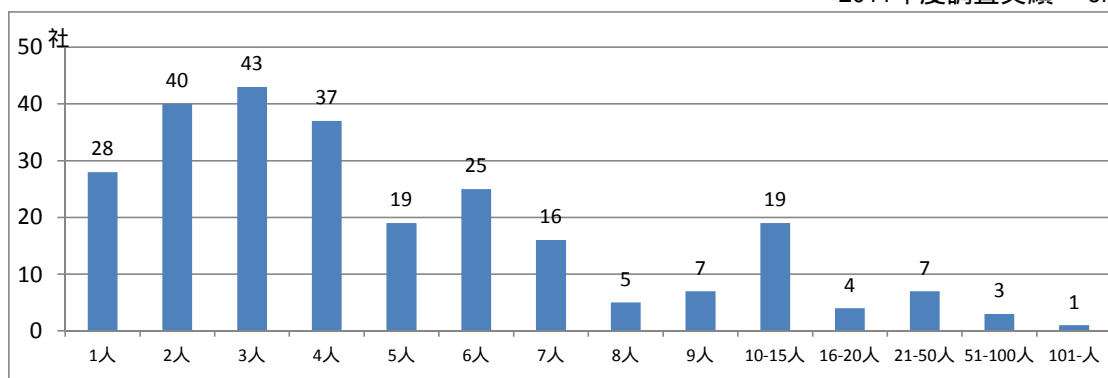
(左:社数, 右:構成比)

	導入企業		以前より導入している		12年度に導入した		未導入企業		かつてあったが廃止した		未回答	
	社数	構成比	社数	構成比	社数	構成比	社数	構成比	社数	構成比	社数	構成比
社会貢献に関する基本的な方針の明文化	313	75%	305	73%	8	2%	103	25%	0	0%	4	1%
専門部署または社会貢献担当者の設置	275	65%	269	64%	6	1%	141	34%	3	1%	4	1%
事業所・支店・支社毎の社会貢献担当者の設置	256	61%	141	34%	8	2%	265	63%	2	0%	6	1%
社会貢献担当役員の任命	246	59%	243	58%	3	1%	170	40%	1	0%	4	1%
予算制度の導入	210	50%	207	49%	3	1%	205	49%	0	0%	5	1%
社内横断的推進組織の設置	182	43%	174	41%	8	2%	234	56%	4	1%	4	1%
金額換算ルールを設置	82	20%	80	19%	2	0%	333	79%	0	0%	5	1%
外部専門家の入った組織の設置	31	7%	30	7%	1	0%	383	91%	2	0%	6	1%
その他	21	5%	19	5%	2	0%	204	49%	1	0%		

(2) 社会貢献担当部署

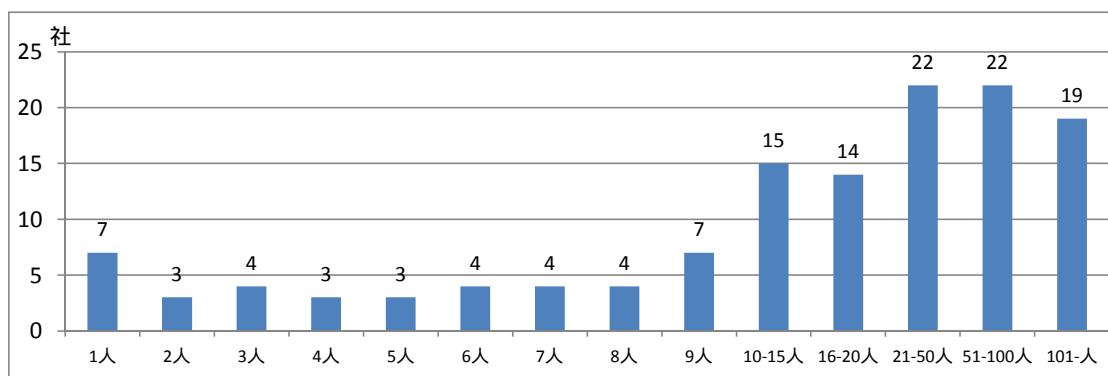
(2-1) 独立した専門部署のスタッフ人数

1社あたり平均 6.1人
2011年度調査実績 5.6人



(2-2) 事業所・支店・支社等の担当者数

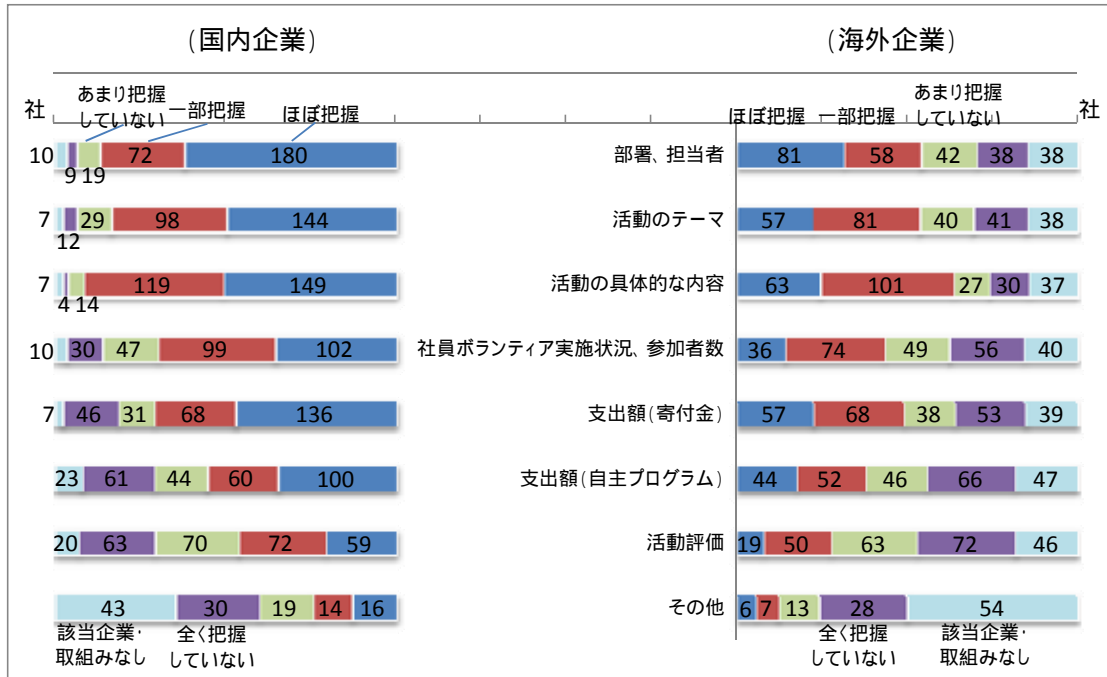
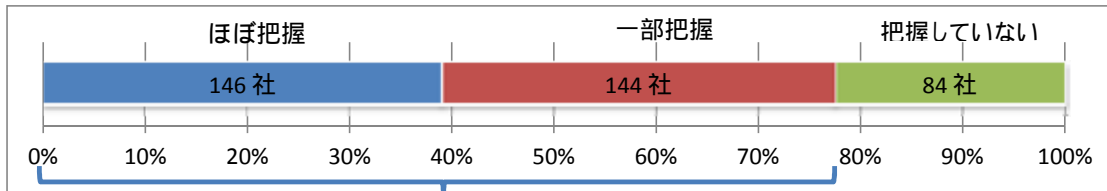
1社あたり平均 80.4人
2011年度調査実績 35.2人



2. グループの社会貢献活動の把握状況

(1) グループ内連結対象企業の社会貢献活動の把握状況

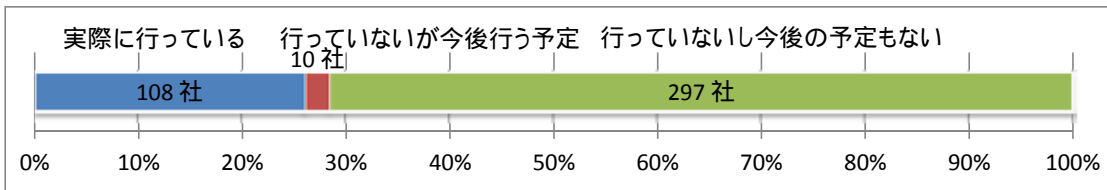
対象企業がない... 32 社



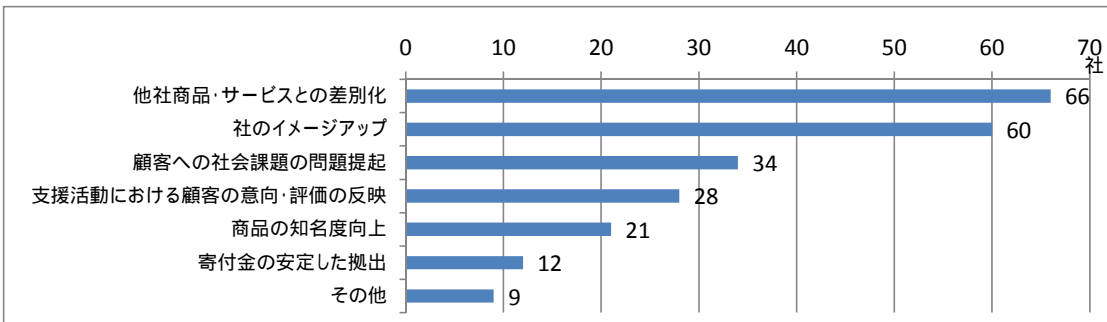
3. 本業との関連性

(1) CRMを用いた商品・サービスの実施実績

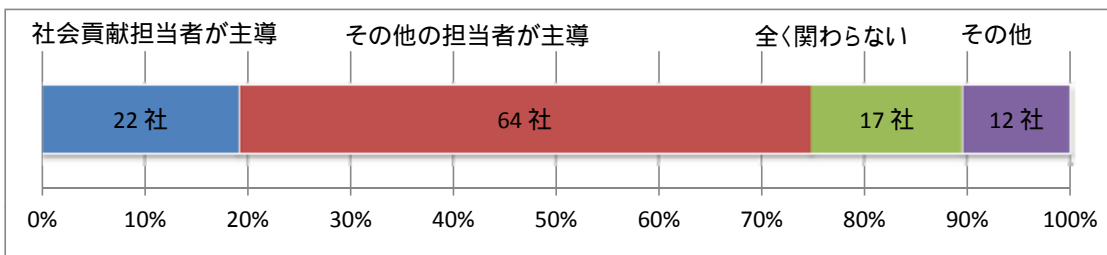
CRM(Cause Related Marketing)...社会課題の解決と収益の拡大との両立を目指すマーケティング手法で、寄付金付き商品の販売が代表的。



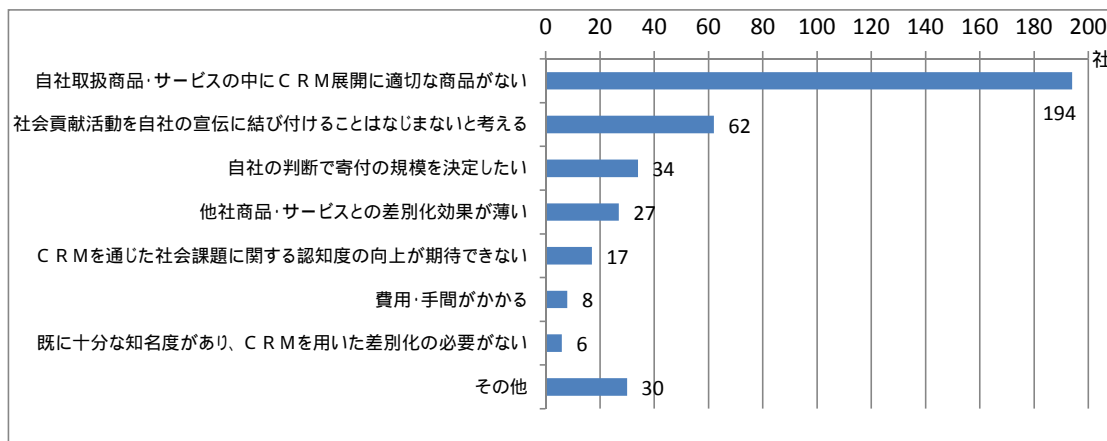
(2) CRMを実施するねらい(2つまで回答)



(3) CRM商品・サービス企画における社会貢献担当者の関与

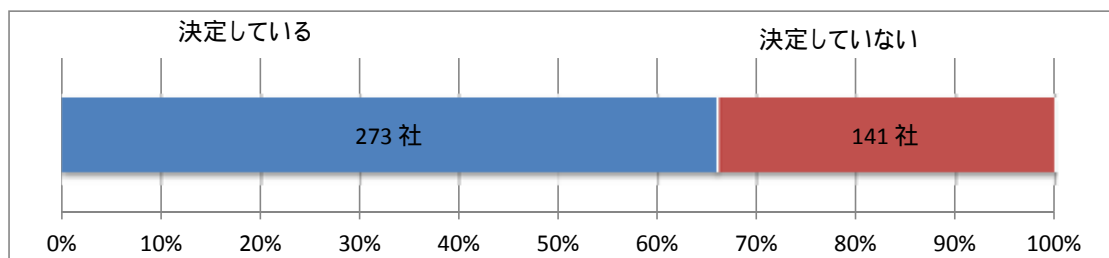


(4) CRM商品・サービス企画を行っていない理由(2つまで回答)

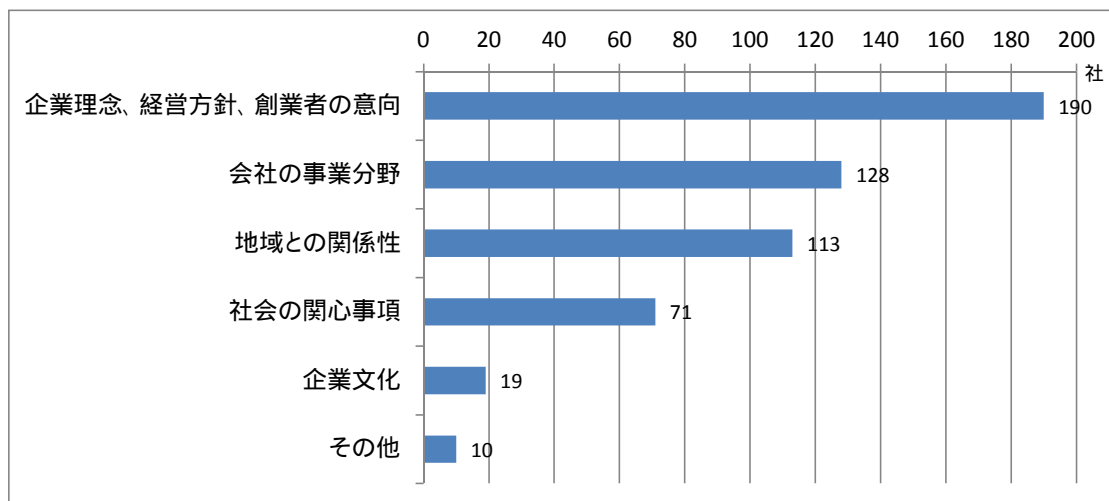


4. 活動内容の重点化

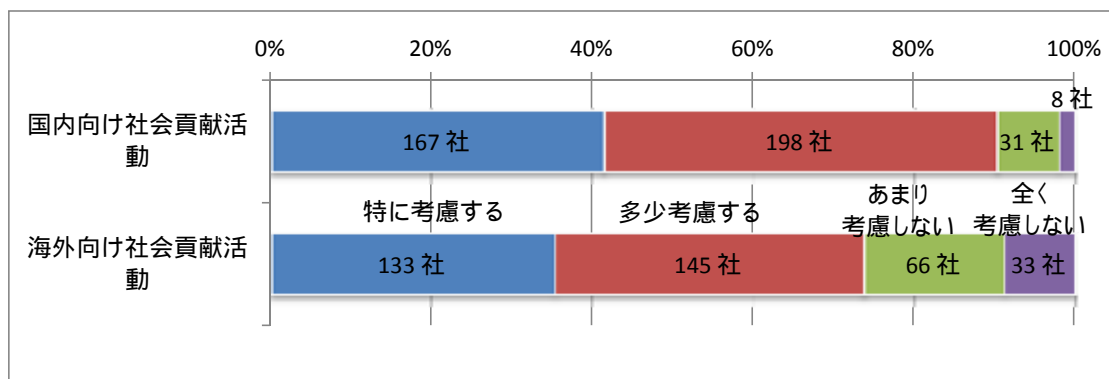
(1) 重点分野の決定有無



(2) 重点分野決定にあたり判断材料とした内容（2つまで回答）

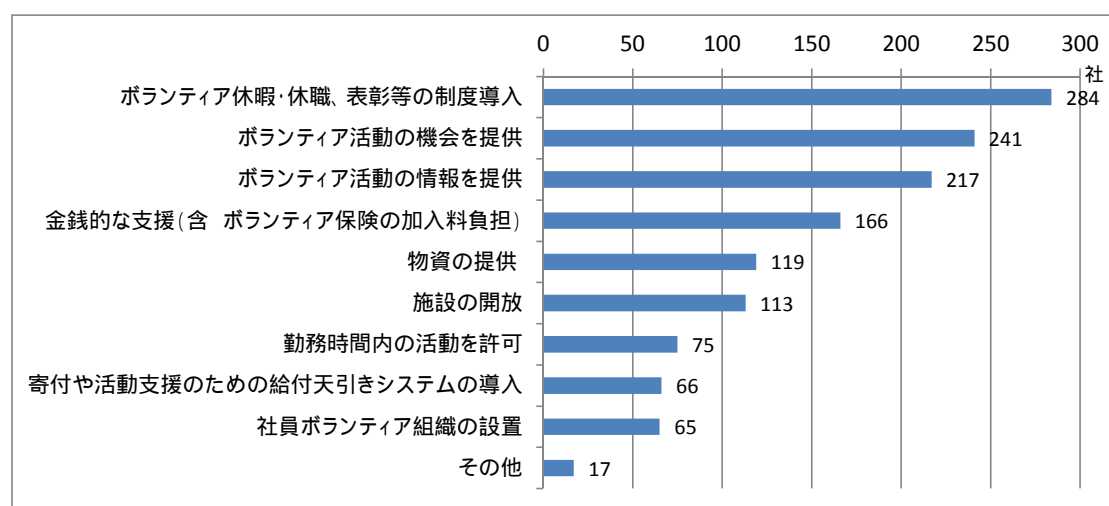
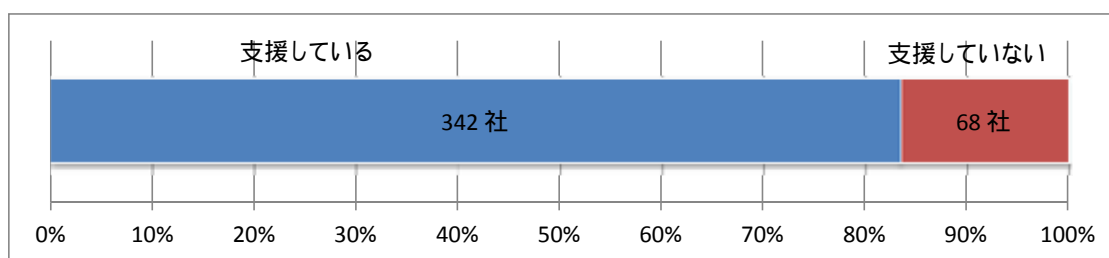


(3) 活動内容の決定における事業拠点・マーケット所在地を対象とした事業であるかの考慮



5. 社員のボランティア・社会貢献活動に対する支援

(1) 支援制度の導入状況



(2) 社員のボランティア活動や社会貢献活動への具体的な支援内容

(左：社数、右：構成比)

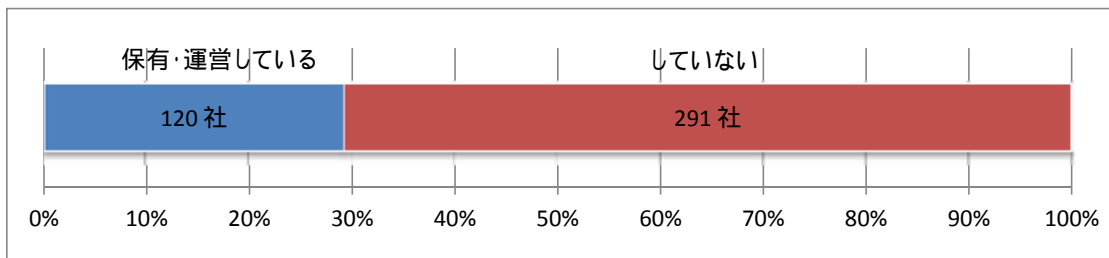
支援内容	導入企業		導入状況				未導入企業		かつてあったが廃止した			
	社数	構成比	以前より導入している	12年度に導入した	既存の制度を拡充した	社数	構成比	社数	構成比			
ボランティア休暇制度	208	50%	200	48%	5	1%	3	1%	72	17%	2	0%
地域貢献活動推進運動	119	28%	116	28%	1	0%	2	0%	120	29%	0	0%
マッチング・ギフト資金支援制度	81	19%	79	19%	1	0%	1	0%	156	37%	2	0%
ボランティア休職制度	76	18%	75	18%	1	0%	0	0%	165	39%	1	0%
青年海外協力隊参加休暇制度	75	18%	75	18%	0	0%	0	0%	158	38%	1	0%
ボランティア活動表彰制度	59	14%	58	14%	1	0%	0	0%	172	41%	2	0%
ボランティア活動者登録制度	36	9%	35	8%	0	0%	1	0%	194	46%	3	1%
退職者ボランティア支援制度	27	6%	27	6%	0	0%	0	0%	199	47%	0	0%
ボランティア研修制度	21	5%	20	5%	1	0%	0	0%	207	49%	1	0%
その他	18	4%	17	4%	1	0%	0	0%	74	18%		

ボランティア休暇制度申請者数: 回答社平均 31.3 人

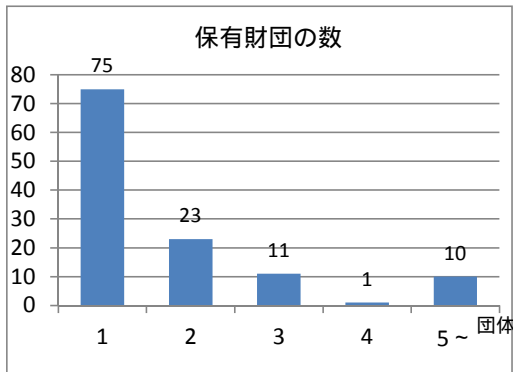
ボランティア休職制度申請者数: 回答社平均 0.3 人

6. 財団等による社会貢献活動の状況

(1) 社会貢献活動の推進を目的とした財団の保有・運営の有無

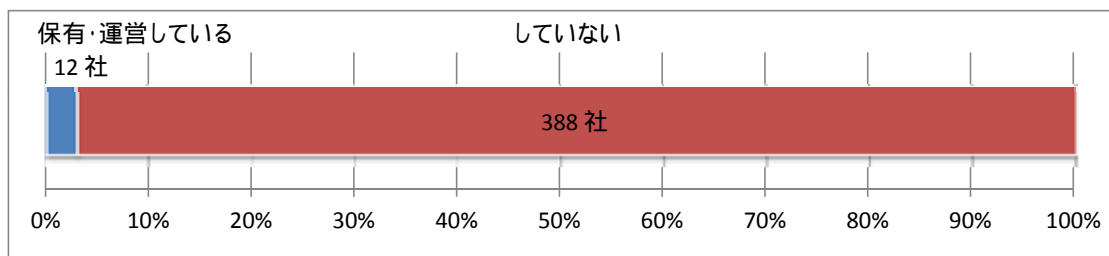


(2) 保有財団に関する情報



企業グループからの拠出額: 回答社平均 1億0543 万円
 事業費: 回答社平均 6億3469 万円
 常勤役員・常勤職員数: 回答社平均 13.6 人
 うち、企業グループからの派遣人数: 回答社平均 4.1 人

(3) 社会貢献活動の推進を目的としたNPO法人の保有・運営状況



(4) 社内の非営利組織（社員ボランティア組織や寄付組織）の認定NPO法人化への関心

既に認定NPO法人化している 3 社
 認定NPO法人化に関心がある 13 社
 認定NPO法人化を目指すつもりはない 38 社

該当組織の保有・運営なし... 334 社

・社会貢献活動事例調査について（回答社数：358社）

(1) 掲載事例

事例調査では、各社の社会貢献に関する方針や社内制度、具体的な活動事例の内容をご回答いただいた。具体的な活動事例については、東日本大震災の復興支援に係わる事例（1事例）を含め、最大4事例までご提出いただいた。

なお、回答内容について、類似の体制、活動内容であっても各社の判断で異なった分類で回答されているケースがある。この点については、各社の判断を尊重し、そのまま掲載している。

(2) 事例の公表内容（項目分類をはじめ記載内容は、基本的に各社からの回答を尊重）

会社名（回答いただいた企業名）

実施主体がグループ企業の場合、事例文内に社名を記載していることがある

社会貢献に関する方針や社内制度

- 社会貢献のミッションや目標
- 社会貢献の指針や重点分野等
- 推進体制
- 情報開示
- 社員のボランティア活動支援策

具体的な活動事例

- 事例名
- 分野

活動事例が当てはまる分野に 印を付した（複数の分野に該当する場合もある）。

- 形態

活動事例が当てはまる形態に 印を付した（複数の形態に該当する場合もある）。

- プログラムの寄付・連携先
- 活動のねらい
- 概要

(3) 掲載事例数

社会貢献に関する方針や社内制度 ...記入企業数 351社

具体的な活動事例 ...記入企業数 328社、掲載事例 1006事例

（うち、震災復興支援に係わる事例：196事例）

「事例集」は経団連HPに掲載。

URL ...<http://www.keidanren.or.jp/policy/2013/084.html>

以上